



## INFORME MENSUAL DE RUIDO

### Aeropuerto de Tenerife Sur

ABRIL 2025

Código ref. EVS\_502-22\_TFS\_02A\_04\_2025\_Vs1

Expediente: DPM 502/22



## Índice

1.	Introducción.....	3
2.	Informe ejecutivo.....	4
3.	Resumen de configuración y usos de pista* .....	5
4.	Análisis de las emisiones acústicas.....	7
5.	Análisis de dispersión vertical y horizontal de trayectorias* .....	18
	Anejo A - Abreviaturas y definiciones .....	25

## 1. Introducción

El presente documento tiene por objeto el análisis mensual de:

- Configuraciones y usos de pistas.
- Mediciones acústicas de los últimos 13 meses, con la discriminación del ruido atribuible a las operaciones aeronáuticas en las zonas urbanas próximas al aeropuerto, obtenidas a partir del “Sistema de Monitorado de Ruido y Sendas de Vuelo del Aeropuerto de Tenerife Sur” (SIRTFS).
- Dispersión vertical y horizontal de trayectorias en los municipios del entorno aeroportuario, obtenido a partir del “Sistema de Monitorado de Ruido y Sendas de Vuelo del Aeropuerto de Tenerife Sur” (SIRTFS).
- Las opiniones e interpretaciones se encuentran amparadas por la acreditación de ENAC, salvo en aquellos apartados marcados con \*.

En el Anejo A se recogen las abreviaturas y definiciones empleadas en este informe.

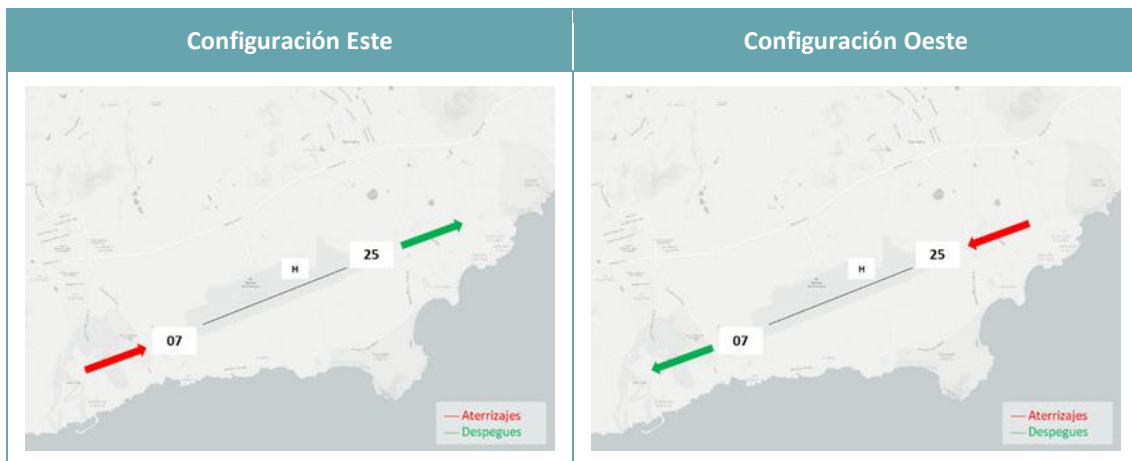
## 2. Informe ejecutivo

<b>Operatividad</b>	<p>Durante el mes de abril de 2025, el 67,6% de las aeronaves han operado en configuración Este, mientras que un 30,8% lo ha hecho en configuración Oeste.</p> <p>En el resto de las operaciones, hasta el 100%, se incluyen tanto operaciones con escaso registro numérico, como aquellas operaciones de helicópteros con origen o destino este aeropuerto (que operan desde la FATO o están amparadas por una carta de exenciones), sumando un 1,6% en conjunto.</p>
<b>Mediciones acústicas</b>	<p>En términos generales, se registran variaciones del <math>L_{Aeq}</math> Avión de los TMR 1, 2 y 4 en el periodo vespertino. Dichos niveles aumentan debido al mayor número de operaciones sobrevolando los terminales en dicho periodo respecto al mes anterior. En el caso del TMR 3 aumenta el <math>L_{Aeq}</math> Avión del periodo diurno debido al ruido de obras.</p>
<b>Incidencias</b>	<p>No se han registrado incidencias durante el mes bajo estudio.</p>

### 3. Resumen de configuración y usos de pista\*

Dado que el  $L_{Aeq}$  Avión registrado en cada TMR depende de las trayectorias y configuraciones de usos de pista, resulta conveniente realizar un análisis de la distribución de los movimientos de aeronaves con origen o destino en el Aeropuerto de Tenerife Sur.

Esquema de las pistas del Aeropuerto de Tenerife Sur:



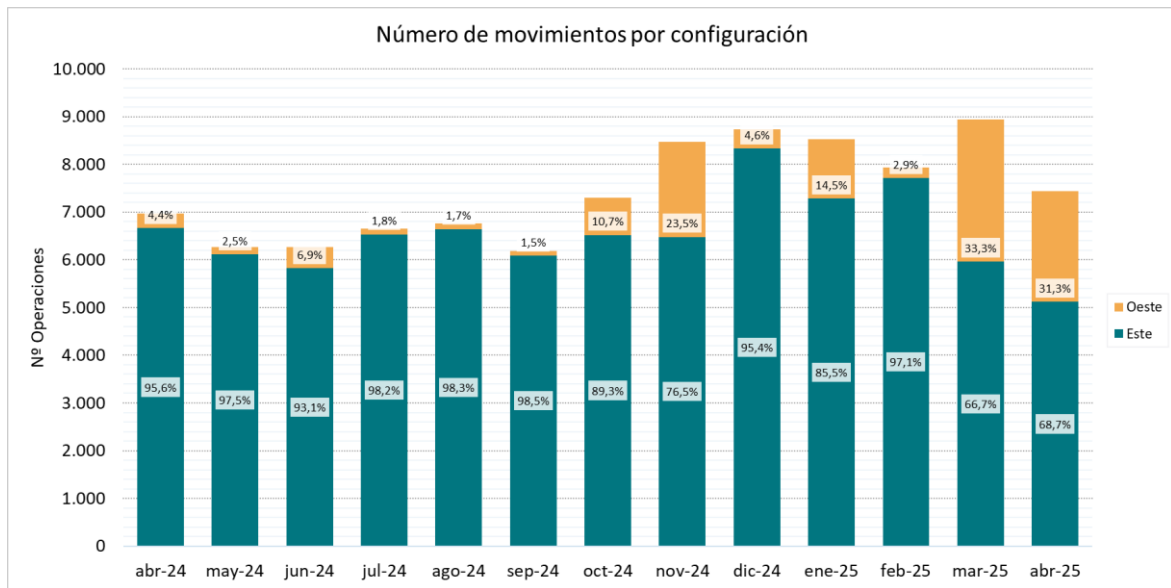
A continuación, se muestra el número de operaciones por tipo de operación y cabecera de pista. Se hace distinción, a su vez, entre los periodos día, tarde y noche:

Abril 2025		Config. Este	Config. Oeste	H
		07	25	
Aterrizajes	Día	1974	912	40
	Tarde	424	228	20
	Noche	145	38	7
Despegues	Día	1791	829	31
	Tarde	598	293	18
	Noche	179	28	6
		Movimientos totales día		5577
		Movimientos totales tarde		1581
		Movimientos totales noche		403

Fuente de datos: ANOMS 9.8.4

\* Datos no amparados por la acreditación ENAC.

A continuación, se muestra la evolución de los últimos 13 meses en número de movimientos según la configuración:



Fuente de datos: ANOMS 9.8.4

Respecto a su evaluación en los últimos trece meses, se puede destacar lo siguiente:

- El uso de la configuración Este ha sido predominante en todos los meses.
- En abril de 2025 el número de operaciones disminuye respecto al mes anterior y aumenta respecto al mes de abril de 2024.



Consideraciones de los ensayos:

- La metodología seguida para la realización de las medidas de ruido y el procesado de datos que permiten obtener los resultados reflejados en este informe son acordes a la norma ISO 20906:2009. El Laboratorio de Monitorado es un laboratorio de ensayos acreditado por ENAC (acreditación nº 1311/LE2466) para la realización de ensayos de acuerdo a esta norma.
- La incertidumbre expandida de medida se ha obtenido multiplicando la incertidumbre típica de medición por el factor de cobertura  $k=2$  que, para una distribución normal, corresponde a una probabilidad de cobertura de aproximadamente el 95%. Dicha incertidumbre ha sido calculada para cada uno de los TMR y se encuentra a disposición del cliente para su consulta.
- Toda instrumentación utilizada para la realización de las medidas, incluyendo micrófonos, pantallas antiviento y cableados, cumple los requisitos establecidos para instrumentos de Clase 1 según se especifica en la IEC 61672-1 que le es de aplicación.
- La disponibilidad de datos de trayectorias (radar) y datos de ruido (TMR) puede no ser del 100%, debido a problemas técnicos, trabajos de mantenimiento, tareas de verificación metrológica legal, etc. Esto puede suponer que el número de operaciones registrado por el sistema de monitorado de ruido difiera ligeramente de los datos publicados en las estadísticas de Aena.
- Los valores mensuales de  $L_{Aeq}$  Total y  $L_{Aeq}$  Avión se dan como índices de ruido continuo equivalente para los periodos día, tarde y noche, tal y cómo se definen en Real Decreto 1367/2007.
- El valor 0 dB indica que no se ha registrado ruido asociado a la fuente aeronáutica.
- Los cálculos de los niveles sonoros equivalentes ( $L_{Aeq}$ ) para cada periodo de integración (acumulado mensual) se basan en los datos diarios para los periodos día, tarde y noche.
- Las variaciones más significativas se producen en aquellos terminales donde el cambio de configuración, el cierre de pistas por mantenimiento, fiestas o eventos puntuales en las inmediaciones del micrófono, así como fenómenos meteorológicos (viento, lluvia...) generan una desviación significativa respecto a los resultados de las mediciones que habitualmente se registran.

#### 4.1. Tabla de sucesos correlacionados por TMR

El número de sucesos correlacionados se corresponde con el número de eventos acústicos que el TMR ha asociado a operaciones aeronáuticas locales, y, por tanto, el utilizado para el cálculo de  $L_{Aeq}$  Avión mensual. En la siguiente tabla se resume el número de eventos correlacionados en cada TMR en este mes:

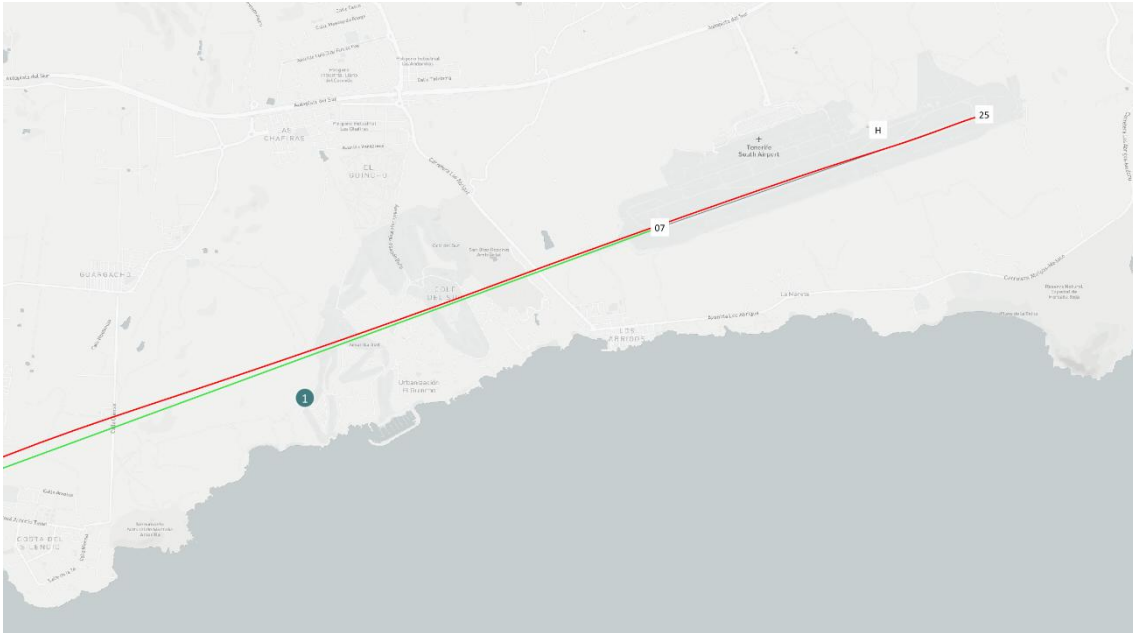
TMR	LOCALIZACIÓN	SUCESOS CORRELACIONADOS
1	Depósito de Aguas	3543
2	Hotel Plaza Golf	3594
3	IES El Médano	3392
4	Colegio Los Abrigos	3625

## TMR 1: Depósito de Aguas

El TMR 1 se encuentra instalado en el depósito de aguas del municipio de San Miguel de Abona, próximo a la Calle La Quinta Calle, en una zona no urbanizada. Este terminal se encuentra a 3,7 km aproximadamente de la cabecera 07, siendo el más alejado del Aeropuerto de Tenerife Sur.

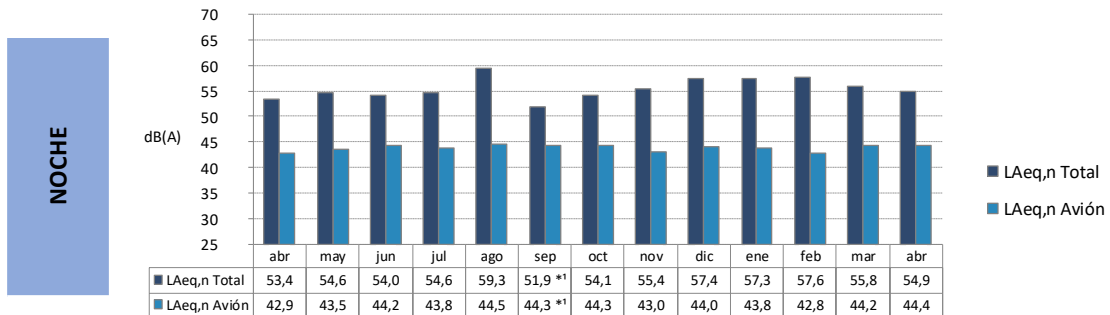
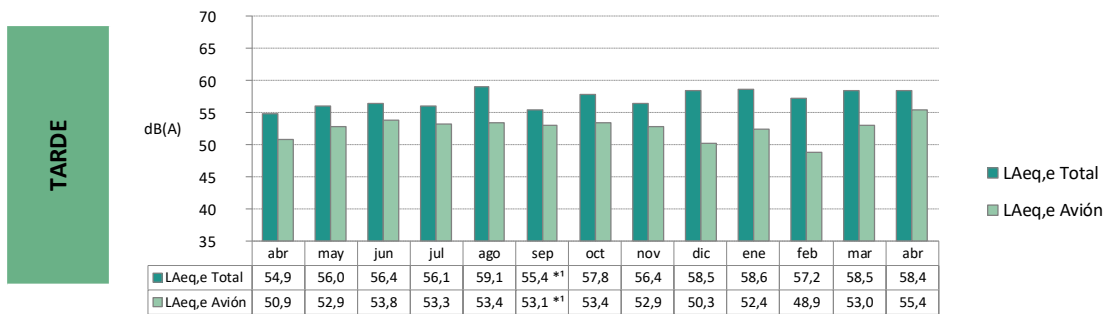
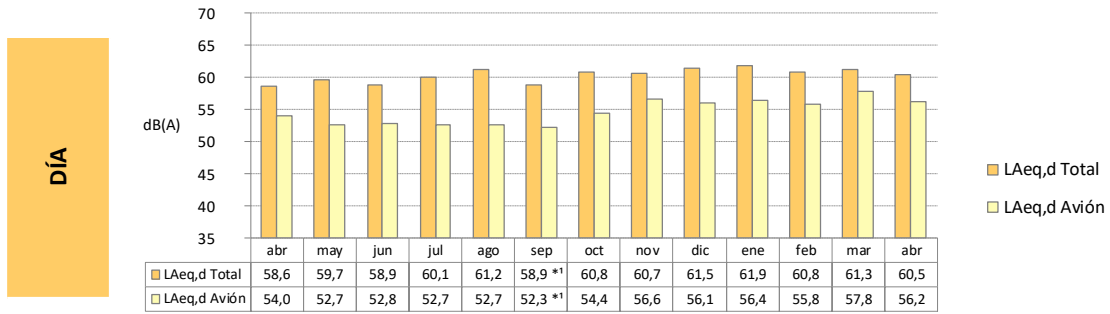
Debido a su ubicación, este terminal se ve afectado principalmente por las operaciones de despegue por la cabecera 25 (configuración Oeste) y aterrizajes por la cabecera 07 (configuración Este).

La zona presenta un nivel de ruido de fondo bajo al encontrarse en una zona tranquila y poco urbanizada. Se registran puntualmente eventos no aeronáuticos como música o tareas de mantenimiento.



A continuación, se muestran los niveles de ruido  $L_{Aeq}$  Total y  $L_{Aeq}$  Avión día, tarde y noche desde abril 2024 hasta abril 2025.

TMR 1: Depósito de Aguas



Abril 2024 – Abril 2025

Los datos marcados con \* no están amparados por la acreditación de ENAC.

Los datos marcados con <sup>1</sup> han sido calculados con una disponibilidad de datos inferior al 70%.

La disponibilidad de datos es inferior al 70% en septiembre de 2024 debido a la verificación periódica del terminal.

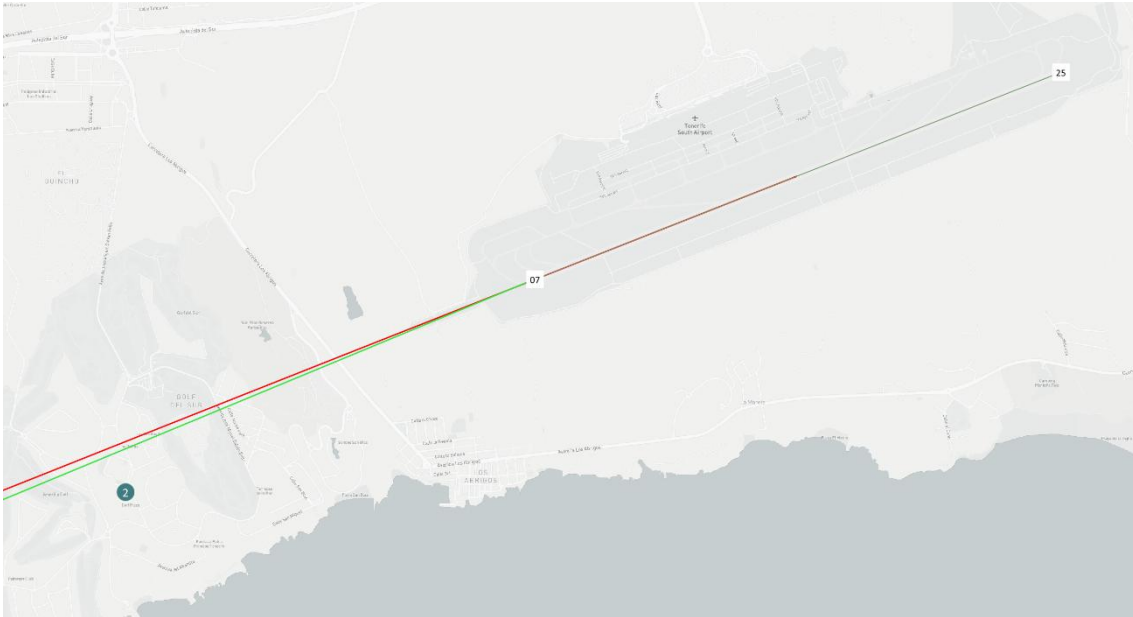
Se registra un aumento del LAeq Avión en el periodo vespertino debido al mayor número de operaciones sobrevolando el terminal en dicho periodo.

## TMR 2: Hotel Golf Plaza

El TMR 2 está ubicado en la azotea del Hotel Golf Plaza, el cual se encuentra situado en la urbanización Golf Amarilla en la avenida J.M. Galván Bello de la localidad de San Miguel de Abona.

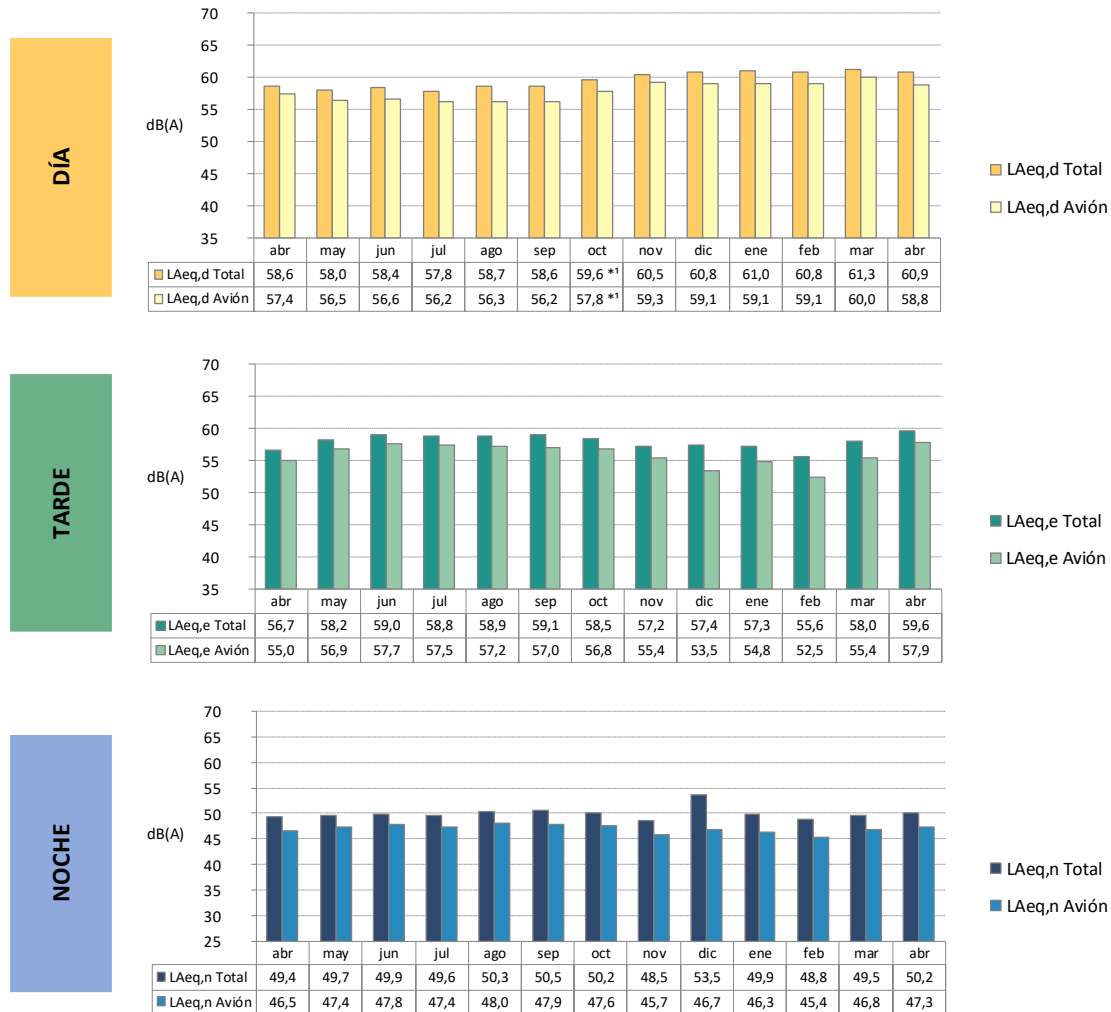
El TMR se encuentra a 2,6 km aproximadamente de la cabecera 07 del aeropuerto. Resulta afectado principalmente por operaciones de despegue desde la cabecera 25 (configuración Oeste) y aterrizaje por la cabecera 07 (configuración Este).

La zona presenta un ruido de fondo bajo, con fuentes no aeronáuticas puntuales tales como el paso de vehículos.



A continuación, se muestran los niveles de ruido  $L_{Aeq}$  Total y  $L_{Aeq}$  Avión día, tarde y noche desde abril 2024 hasta abril 2025.

TMR 2: Hotel Golf Plaza



Abril 2024 – Abril 2025

Los datos marcados con \* no están amparados por la acreditación de ENAC.

Los datos marcados con <sup>1</sup> han sido calculados con una disponibilidad de datos inferior al 70%.

La disponibilidad de datos es inferior al 70% en el periodo diurno de octubre de 2024 debido a la verificación periódica del terminal.

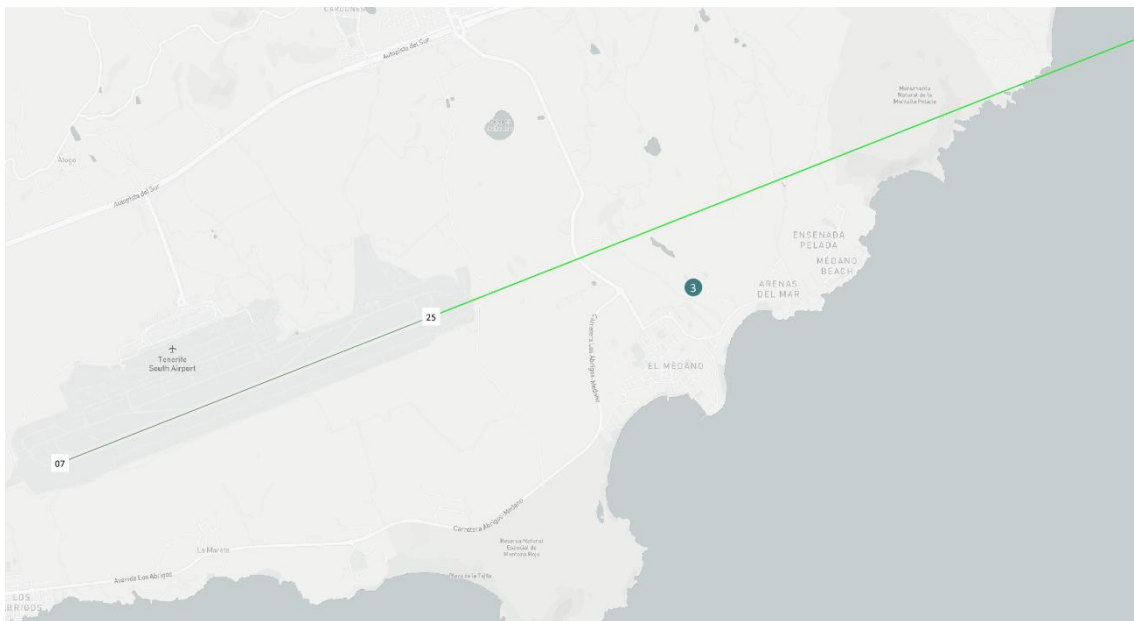
Se registra un aumento del LAeq Avión en el periodo vespertino debido al mayor número de operaciones sobrevolando el terminal en dicho periodo.

### TMR 3: I.E.S. El Médano

El TMR 3 se encuentra en la azotea del I.E.S. El Médano, el cual se encuentra en la Calle Mar Adriático en El Médano, entidad de población del municipio de Granadilla de Abona.

Este terminal se encuentra a 2,1 km aproximadamente de la cabecera 25 de pista. Por ello, se ve afectado principalmente por las operaciones de despegue desde la cabecera 07 (configuración Este) y aterrizaje por la cabecera 25 (configuración Oeste).

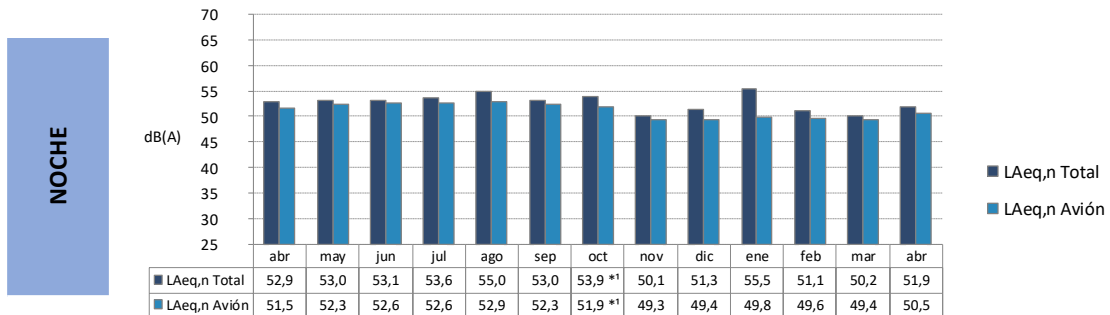
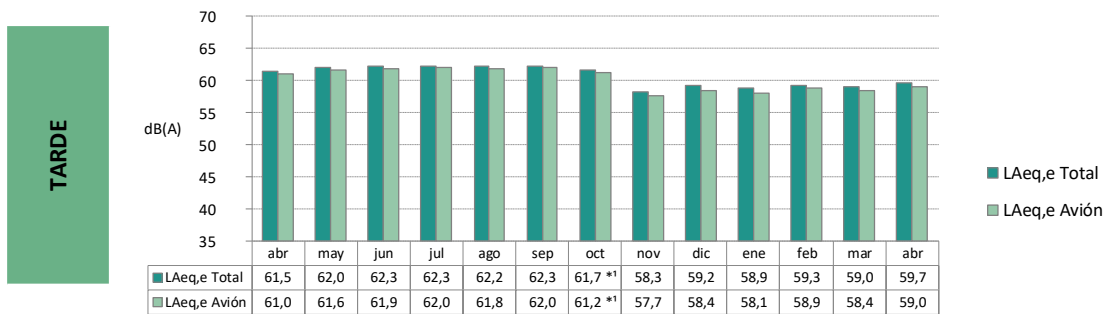
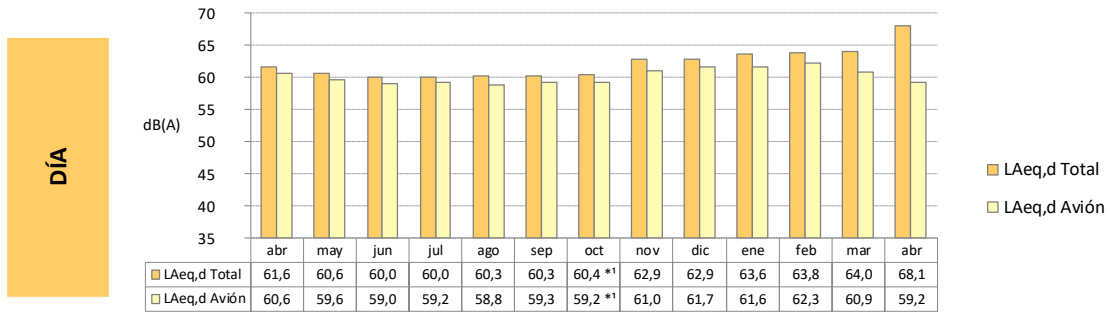
La zona presenta un ruido de fondo bajo, aumentando en ciertos periodos del día debido a su ubicación. Se registran eventos de ruido no aeronáuticos, específicamente eventos musicales propios de la actividad del instituto en los periodos de recreo así como durante la entrada y la salida del mismo.



En el gráfico superior, las rutas nominales de despegue y aterrizaje son coincidentes en el tramo mostrado.

A continuación, se muestran los niveles de ruido  $L_{Aeq}$  Total y  $L_{Aeq}$  Avión día, tarde y noche desde abril 2024 hasta abril 2025.

TMR 3: I.E.S. El Médano



Abril 2024 – Abril 2025

Los datos marcados con \* no están amparados por la acreditación de ENAC.

Los datos marcados con <sup>1</sup> han sido calculados con una disponibilidad de datos inferior al 70%.

La disponibilidad de datos es inferior al 70% en octubre de 2024 debido a la verificación periódica del terminal.

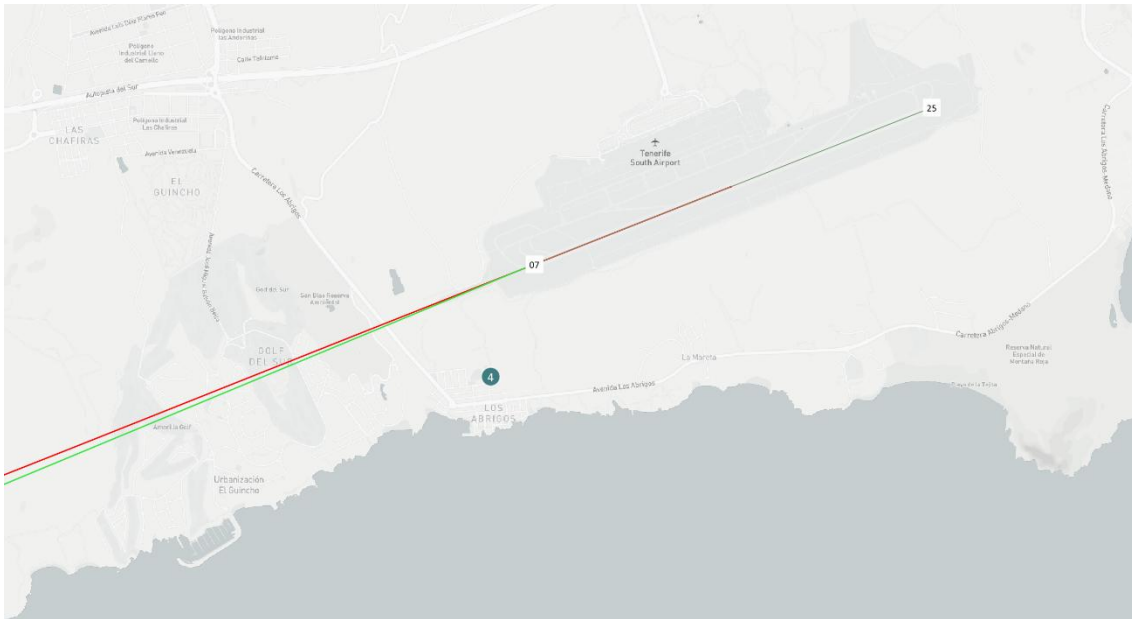
Se registra un aumento del LAeq Total en el periodo diurno debido al ruido de obras cercanas al terminal.

## TMR 4: Colegio Los Abrigos

El TMR 4 se encuentra situado en el colegio Los Abrigos del municipio de Granadilla de Abona, en la Calle La Lapa dentro de una zona residencial.

Este TMR se encuentra a 900 m de la cabecera 07 de pista y resulta afectado principalmente por operaciones de aterrizaje por la cabecera 07 (configuración Este) y despegue desde la cabecera 25 (configuración Oeste). Además, debido a la ubicación próxima del terminal a la cabecera 07 del aeropuerto, el terminal es capaz de recoger los despegues desde esta cabecera.

La zona presenta un ruido de fondo relativamente bajo, aumentando en ciertos periodos del día debido a su ubicación. Se producen aumentos en los niveles de ruido de fondo en los periodos de recreo así como durante la entrada y la salida del colegio.



A continuación, se muestran los niveles de ruido  $L_{Aeq}$  Total y  $L_{Aeq}$  Avión día, tarde y noche desde abril 2024 hasta abril 2025.

TMR 4: Colegio Los Abrigos



Abril 2024 – Abril 2025

Los datos marcados con \* no están amparados por la acreditación de ENAC.

Los datos marcados con <sup>1</sup> han sido calculados con una disponibilidad de datos inferior al 70%.

La disponibilidad de datos es inferior al 70% en junio de 2024 debido a la verificación periódica del terminal.

Se registra un aumento del LAeq Avión en el periodo vespertino debido al mayor número de operaciones sobrevolando el terminal en dicho periodo.

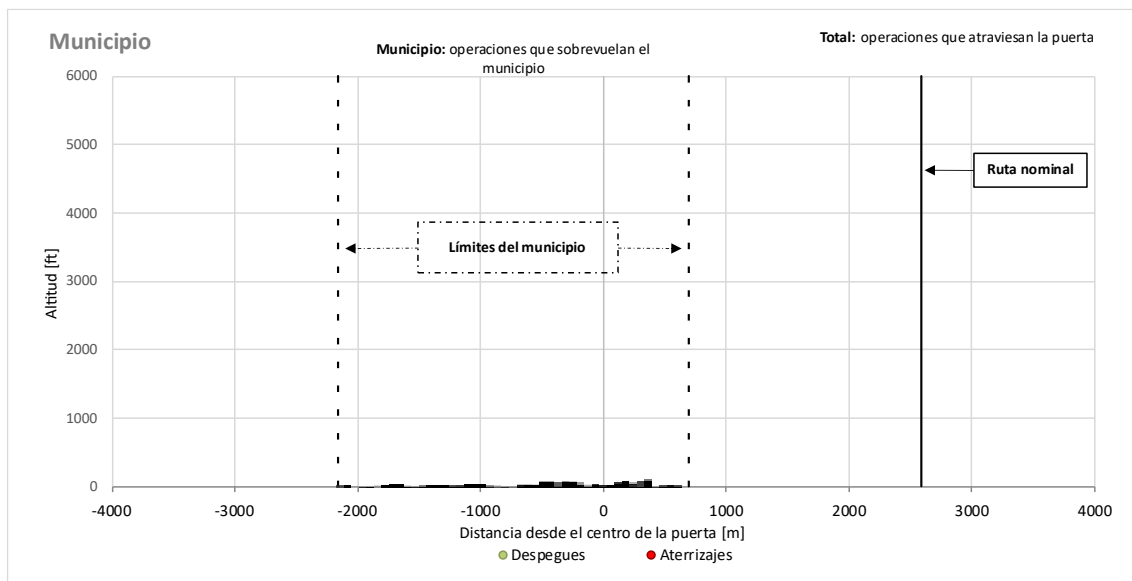
## 5. Análisis de dispersión vertical y horizontal de trayectorias\*

Para facilitar el análisis de la dispersión vertical y horizontal que se puede estar registrando en las rutas definidas, se representan gráficamente las aeronaves que han atravesado un plano vertical (puerta) en el mes de referencia.

La información que se obtiene en estos gráficos es:

- La dispersión vertical de las trayectorias. En el eje de ordenadas se muestra la altitud de paso de las aeronaves (ft).
- La dispersión horizontal de las trayectorias. El municipio queda representado entre las dos líneas negras de puntos verticales.
- En la parte superior se expresan los valores:
  - Total: número total de operaciones que han atravesado la puerta.
  - Municipio: número de operaciones que han atravesado el municipio.
- En los casos en que una ruta nominal queda en las proximidades del municipio, se ha representado como una línea negra vertical.

En el siguiente gráfico se pueden comprobar cada uno de los elementos mencionados anteriormente:

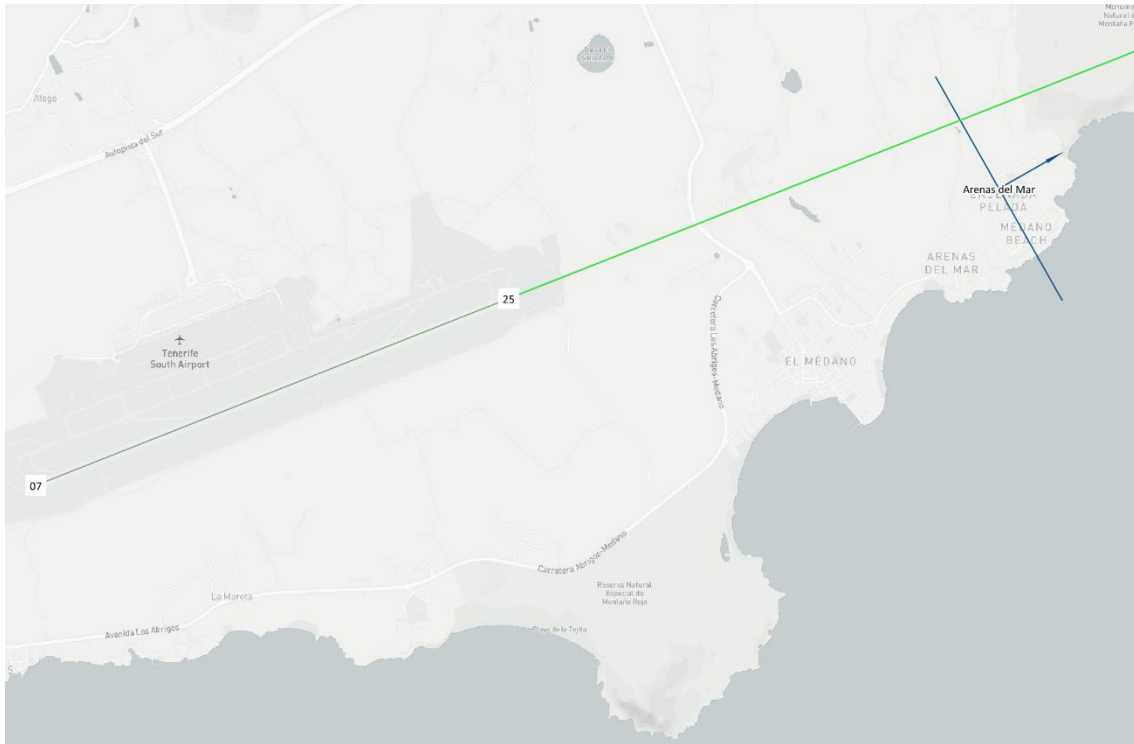


\* Datos no amparados por la acreditación ENAC.

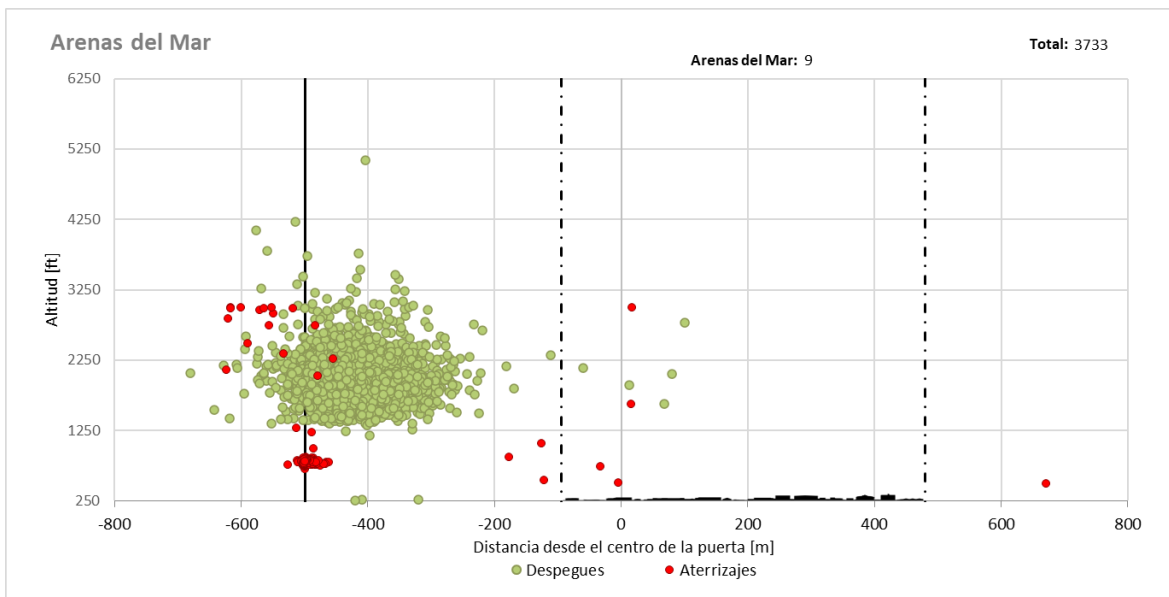
A continuación, se muestra la dispersión vertical y horizontal registrada durante el mes bajo estudio en los siguientes municipios:

MUNICIPIO
Arenas del Mar
El Médano
Los Abrigos
El Guincho (Amarilla Golf)
Costa del Silencio – Las Rosas

### 5.1. Arenas del Mar

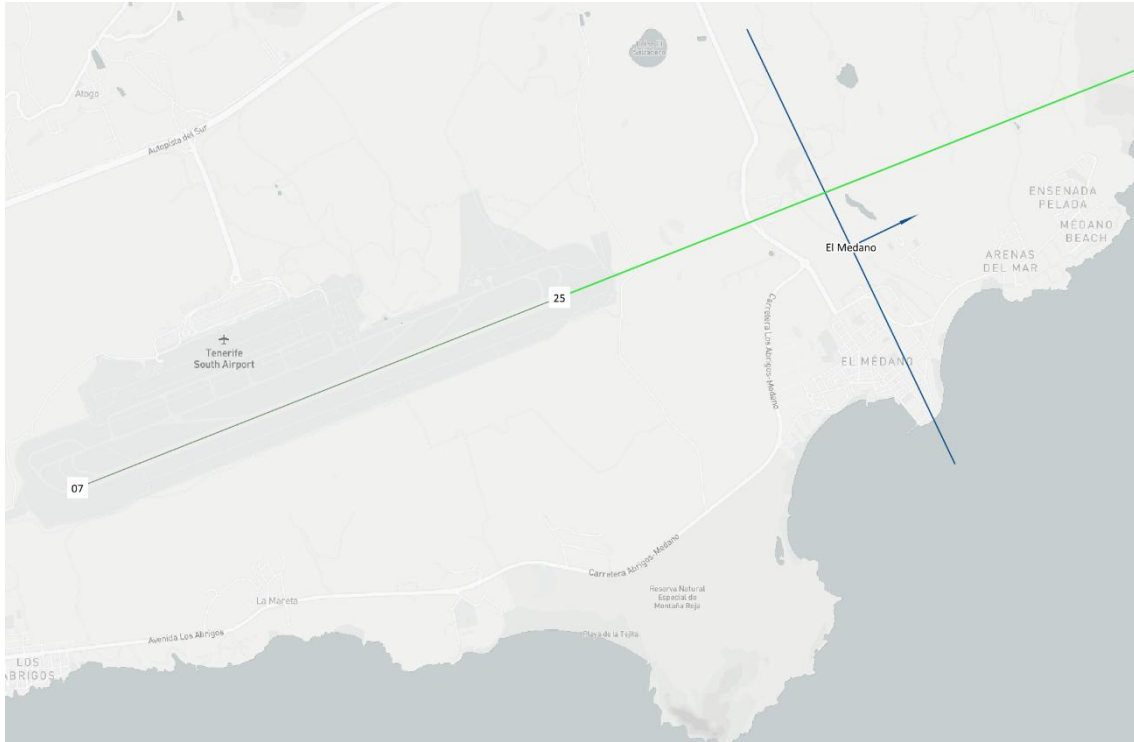


En el gráfico superior, las rutas nominales de despegue y aterrizaje son coincidentes en el tramo mostrado.

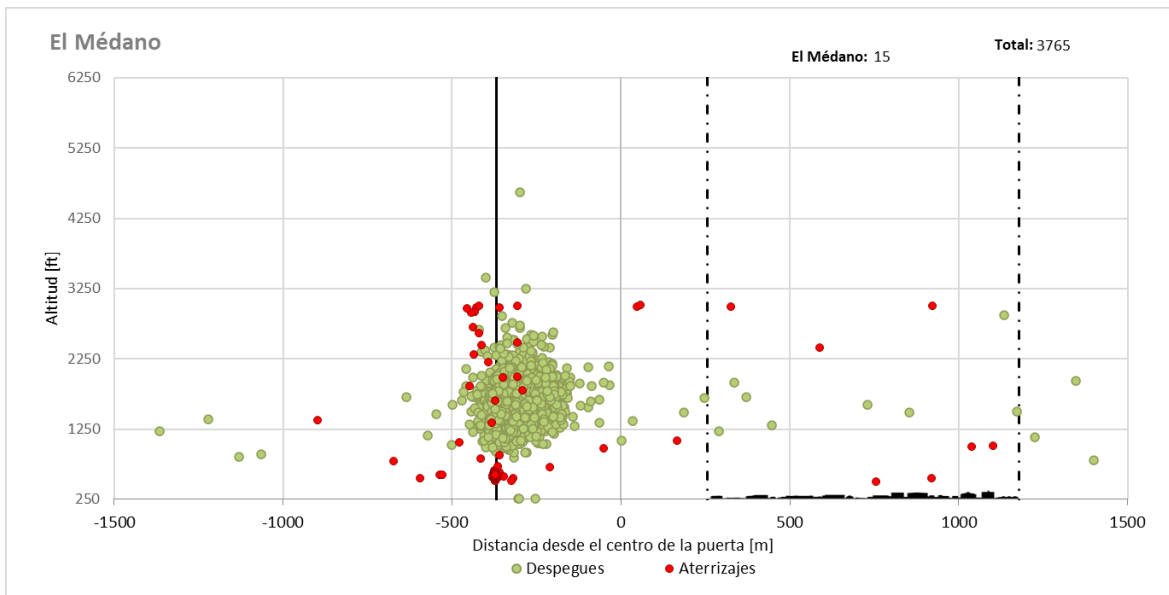


Aquellas operaciones que cruzan la puerta a baja altura (véase la figura anterior) corresponden al vuelo de aeronaves de servicios públicos (militares, protección civil, etc) y otras aeronaves ligeras.

## 5.2. El Médano

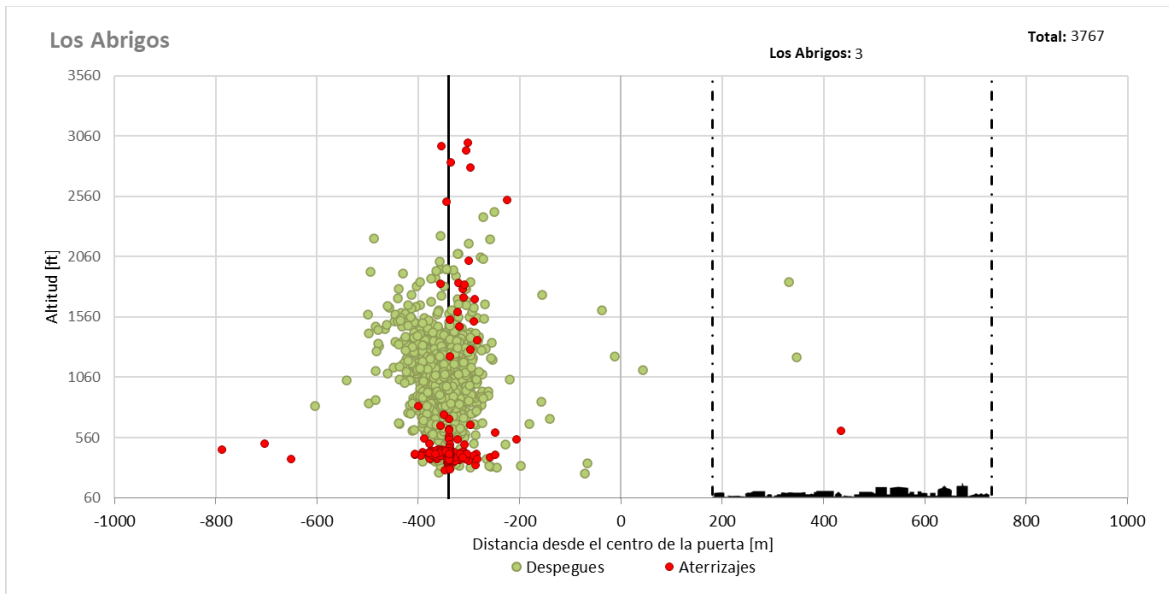


En el gráfico superior, las rutas nominales de despegue y aterrizaje son coincidentes en el tramo mostrado.

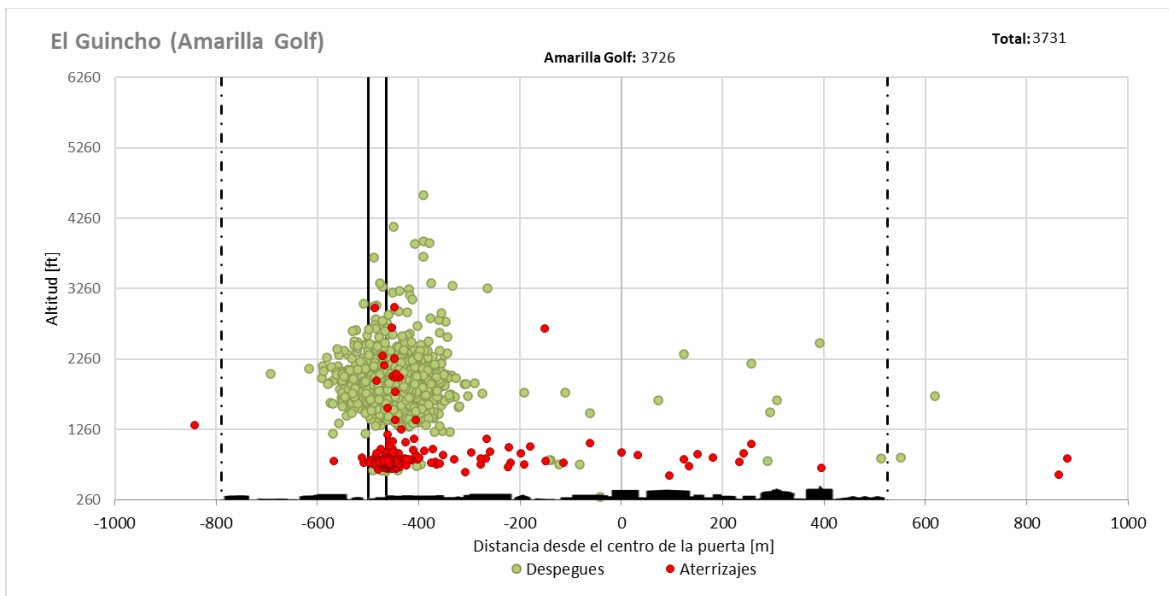
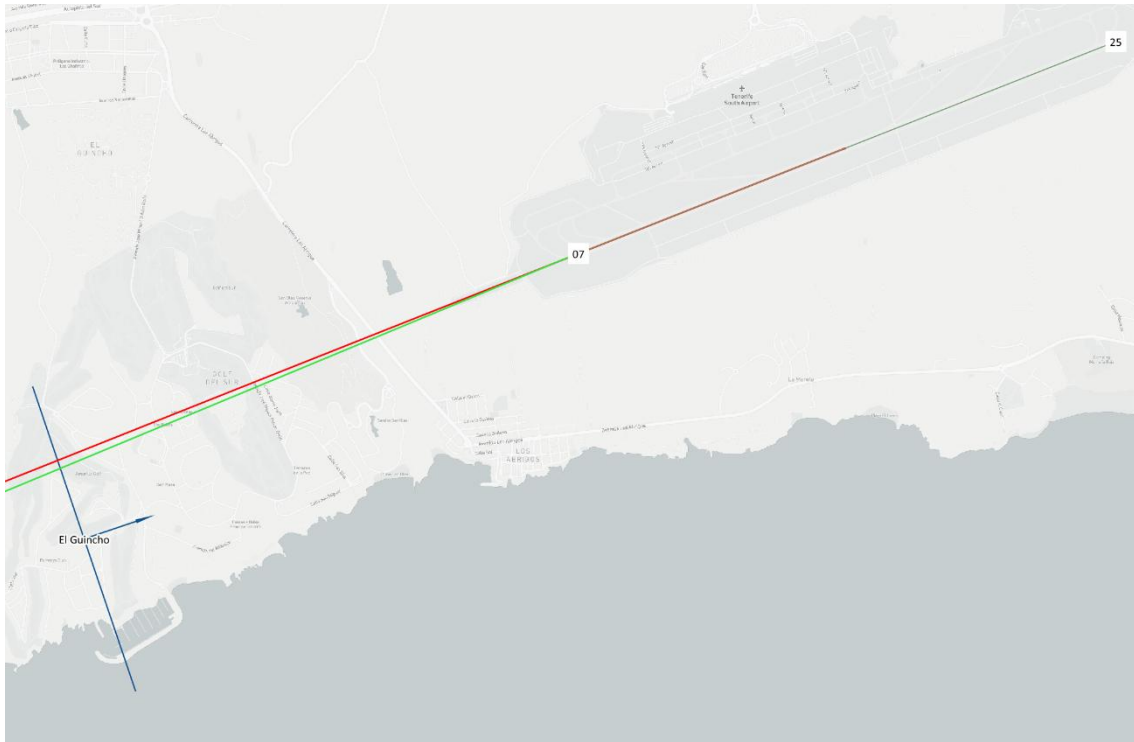


Aquellas operaciones que cruzan la puerta a baja altura (véase la figura anterior) corresponden al vuelo de aeronaves de servicios públicos (militares, protección civil, etc) y otras aeronaves ligeras.

### 5.3. Los Abrigos

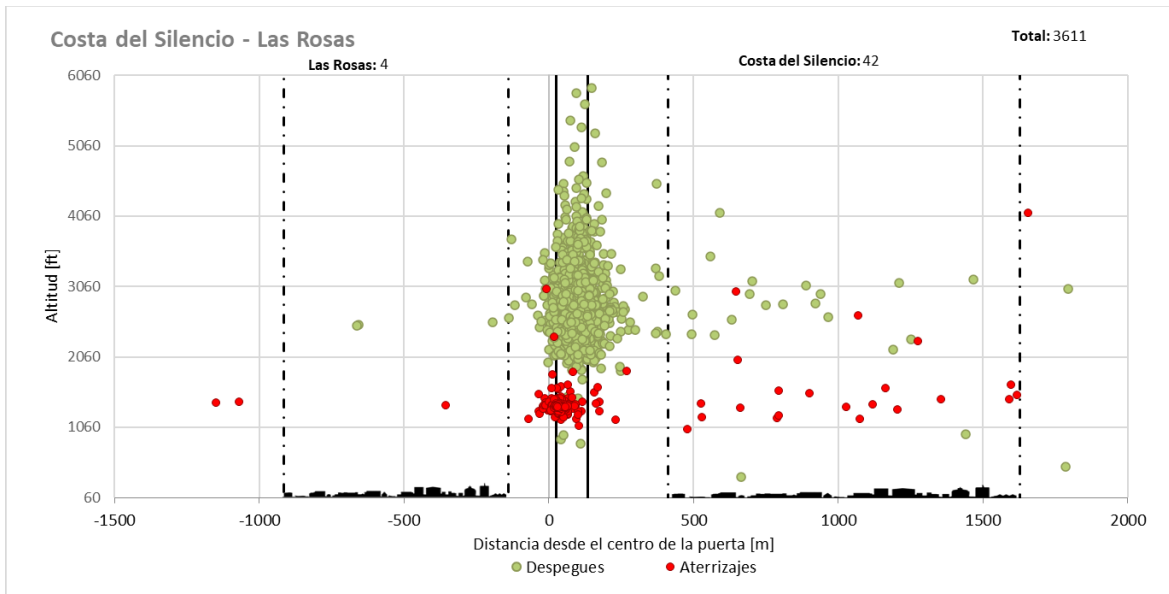
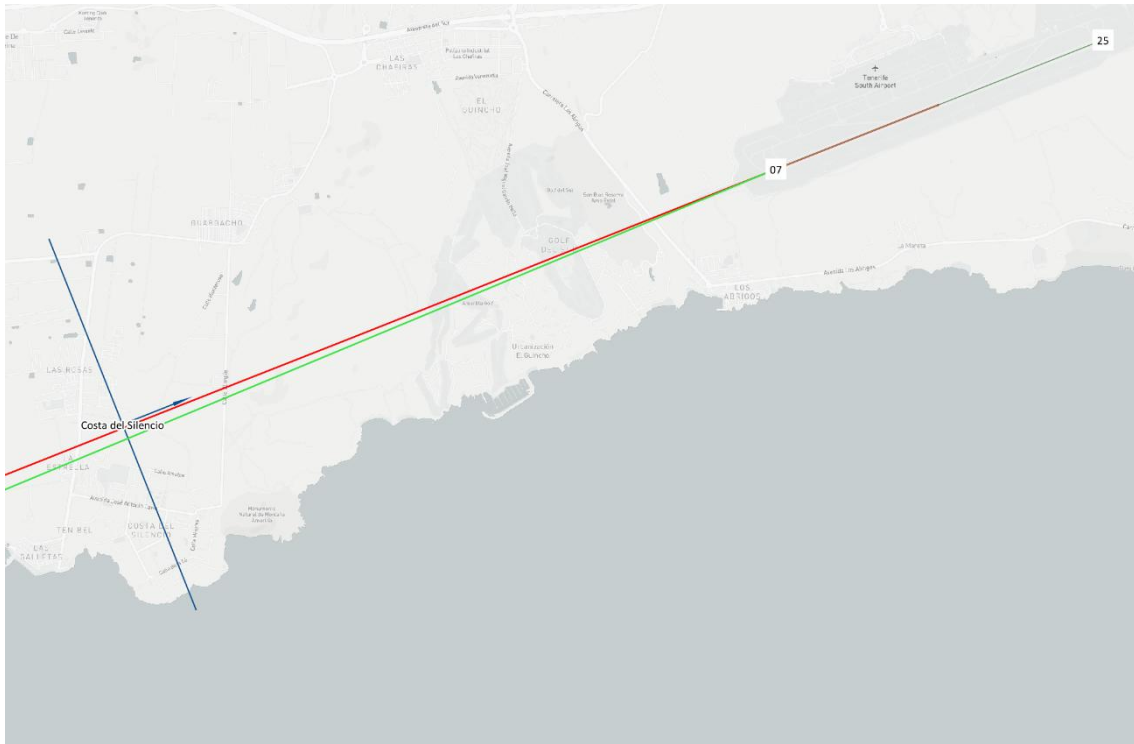


### 5.4. El Guincho (Amarilla Golf)



Aquellas operaciones que cruzan la puerta a baja altura (véase la figura anterior) corresponden al vuelo de aeronaves de servicios públicos (militares, protección civil, etc) y otras aeronaves ligeras.

### 5.5. Costa del Silencio – Las Rosas



Aquellas operaciones que cruzan la puerta a baja altura (véase la figura anterior) corresponden al vuelo de aeronaves de servicios públicos (militares, protección civil, etc) y otras aeronaves ligeras.

## Anejo A - Abreviaturas y definiciones

<b>TMR</b>	Terminal de Monitorado de Ruido.
<b>Día</b>	Período de 12 horas, comprendido entre las 07:00 y 19:00 horas (hora local).
<b>Tarde</b>	Período de 4 horas, comprendido entre las 19:00 y 23:00 horas (hora local).
<b>Noche</b>	Período de 8 horas, comprendido entre las 23:00 y 07:00 horas (hora local) y asignado al día al que pertenece la hora 23:00 h.

### Índices acústicos

$L_{Aeq}$	Nivel Continuo Equivalente con ponderación A, representa el nivel sonoro que manteniéndose constante durante el tiempo de medida tiene el mismo contenido energético que el nivel variable observado.
$L_{Aeq}$ Total	Nivel Continuo Equivalente con ponderación A generado por todas las fuentes de ruido para un TMR y durante un período de evaluación.
$L_{Aeq}$ Avión	Nivel Continuo Equivalente con ponderación A que se habría generado si no hubiera existido más ruido que el producido por los aviones durante el período de evaluación.

### Índices conforme RD 1367/2007

$L_{Aeq,d}$	Nivel de presión sonora continuo equivalente ponderado A, determinado en el período día.
$L_{Aeq,e}$	Nivel de presión sonora continuo equivalente ponderado A, determinado en el período tarde.
$L_{Aeq,n}$	Nivel de presión sonora continuo equivalente ponderado A, determinado en el período noche.

Validado por:



Alberto Hernández Peña

Responsable de Aeropuerto – Laboratorio EVS-M

---

### **Contacto**

Laboratorio de Monitorado

Envirosuite Ibérica S.A.U

- CIF: A-08349649
- Dirección: C/Teide, 5 - 3ª Planta, 28703 - San Sebastián de los Reyes
- E-mail: [infolabmonitorado@envirosuite.com](mailto:infolabmonitorado@envirosuite.com)

### **Informe elaborado para:**

AENA SME, S.A

- C.I.F: A86212420
- Dirección: C/Peonías, 12, 28042 – Madrid

La reproducción total o parcial de este documento no está permitida en ningún formato, físico o electrónico, sin la autorización previa y por escrito del Laboratorio de Monitorado de Envirosuite Ibérica S.A.U

San Sebastián de los Reyes, 12 de mayo de 2025.

