

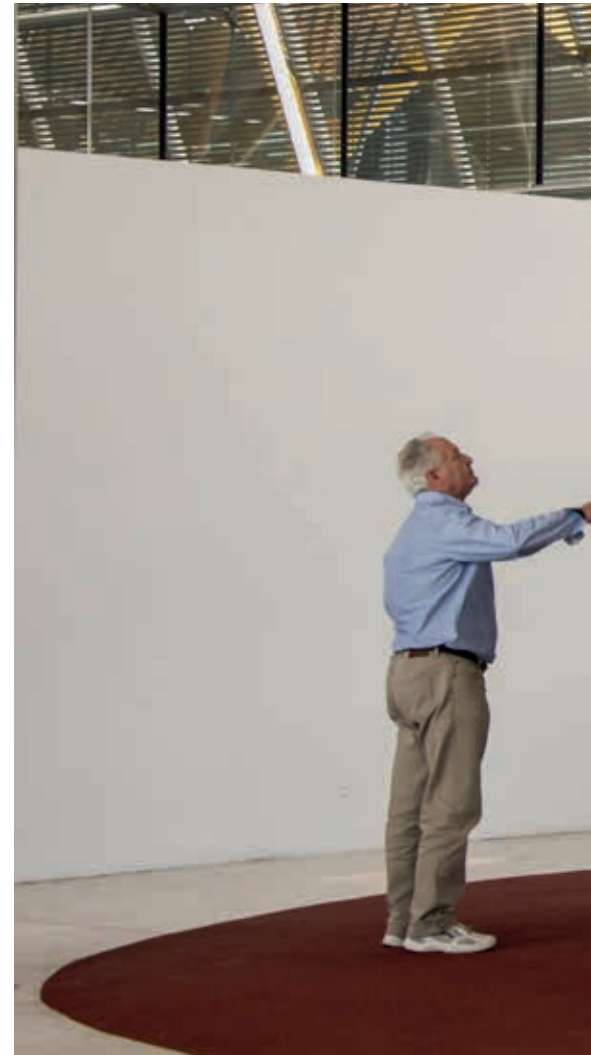
# Sobre este Informe

Estudio de materialidad y definición de contenidos | 8

Principios que rigen la calidad del informe | 14

Autoevaluación de la incorporación de los principios y elementos de reporte integrado | 15

Gestión de la información que alimenta el informe de RC | 15



Asuntos importantes para Aena que se abordarán en este capítulo:

Alcance:  
Aena S.A.

Materialidad  
y cobertura

Hacia el informe  
integrado

Modelo de  
negocio para  
la aportación  
de valor

Aeropuerto Adolfo Suárez Madrid-Barajas



Más información sobre estos asuntos:

GRI

*International Integrated  
Report Council (IIRC)*

*Association of  
European Airlines*



# Estudio de materialidad y definición de contenidos



Este informe describe los resultados y avances de Aena S.A. en materia económica, social, ambiental y de gobierno. En términos generales, la información facilitada se circunscribe a las actividades desarrolladas por Aena en España, sin incluir la contribución de Aena Internacional. No obstante, con el objetivo de mantener la coherencia con el resto de las publicaciones de la compañía, determinada información (como es el caso de los datos económicos o la descripción de las actividades), se presenta con un alcance global, en el que se consideran las actividades internacionales<sup>1</sup>.

Aena ha llevado a cabo un análisis de materialidad con el objetivo de identificar aquellos asuntos que pueden afectar a su capacidad para crear valor. Para Aena, crear valor implica garantizar la sostenibilidad económica de la red de aeropuertos y helipuertos que gestiona, ofreciendo un servicio de la máxima calidad a precios competitivos y minimizando la generación de externalidades negativas dentro de su ámbito de responsabilidades (es decir, gestionando las posibles áreas de pérdida de valor para la sociedad).

Se considera, por tanto, la creación de valor interno, pero también la contribución del negocio aeroportuario al desarrollo de la sociedad, el valor de existencia que las infraestructuras aportan a cualquier usuario potencial y el valor no perdido por la sociedad a través de la minimización de las externalidades negativas.

Dado que estos asuntos son esenciales para la gestión del negocio, la respuesta por parte de la compañía ya se ha definido con anterioridad. Este Informe se articula en torno a estos asuntos materiales para la creación de valor: aporta información sobre su impacto en el negocio, las interacciones entre ellos, la posición de Aena, su enfoque de gestión y las posibles implicaciones futuras.

La determinación de los asuntos que pueden afectar a la creación de valor se basa en la relevancia que tienen los mismos para los grupos de interés internos y externos. Para ello, Aena ha considerado las directrices establecidas por el *International Integrated Report Council* (IIRC) para tratar la materialidad en los Informes Integrados, así como los requerimientos establecidos en la Guía G4 de GRI. Esta guía define el análisis de materialidad como la identificación de los asuntos que, en materia social, ambiental, y de buen gobierno, son importantes para la compañía y de los procesos internos y externos en los que tienen un impacto.

El análisis de materialidad comenzó con la identificación de los asuntos potencialmente relevantes en el sector del transporte aéreo, basados en las directrices de GRI, a los que se añadieron otros nuevos, identificados durante el proceso de revisión de documentación externa.

<sup>1</sup> Para más información sobre las actividades nacionales a internacionales de Aena, ver apartado "Perfil de Aena".

La evaluación de la importancia de los asuntos se determinó a partir de un doble análisis de fuentes de información para considerar, desde una perspectiva externa e interna, los posibles efectos financieros, operativos, estratégicos, reputacionales y regulatorios que cada asunto puede tener para la creación de valor.

- **Importancia para los agentes externos:** mediante el análisis de la información publicada por diferentes fuentes (prensa, prescriptores y redes sociales) y compañías del sector, se ha obtenido la influencia que tiene cada asunto para la toma de decisiones de los principales grupos de interés de la compañía.

- **Relevancia otorgada internamente:** a partir de la documentación interna de la propia compañía, se han identificado los principales asuntos que son relevantes para el personal de Aena.

Una vez realizadas estas dos aproximaciones, se determinó la importancia combinada de cada asunto, que permitió realizar la priorización de los asuntos.

El siguiente gráfico muestra el esquema del proceso realizado.



El siguiente gráfico muestra los asuntos materiales seleccionados y su relevancia interna y externa. Estos asuntos se tratan de forma prioritaria en el Informe Anual y de RC 2015 en los capítulos que se indican en la tabla de la página 11.

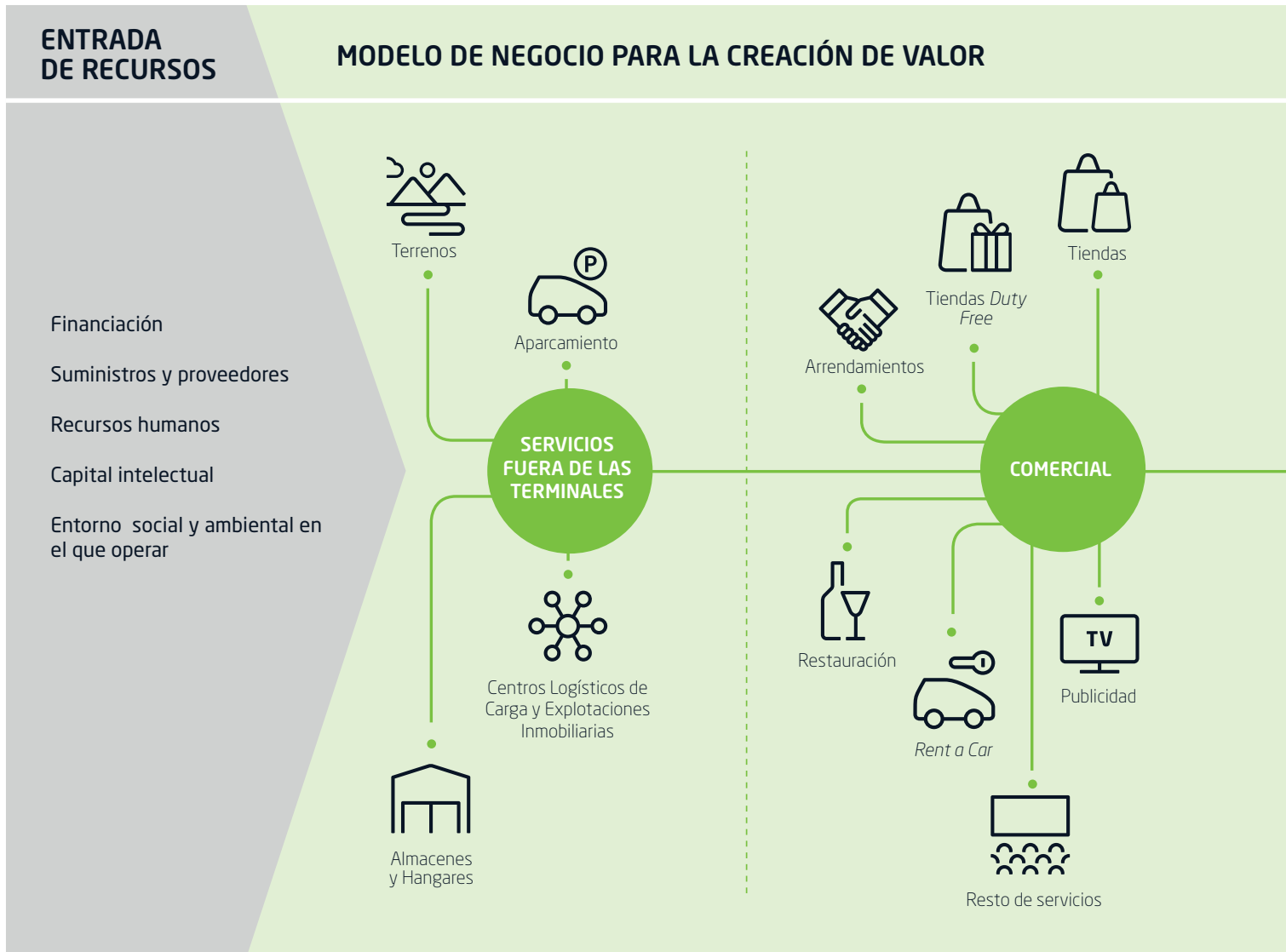
En el estudio de materialidad se han identificado otros asuntos, adicionales a los reflejados en el gráfico, cuya relevancia ha resultado menor para el mantenimiento de la capacidad para crear valor. Aunque con menor nivel de detalle, el informe cubre estos asuntos con el objeto de informar sobre la posición de Aena en relación a los mismos y, cuando es necesario, aclarar la capacidad real de Aena para gestionarlos.



## CAPÍTULO EN EL QUE SE INCLUYE LA INFORMACIÓN

Asuntos materiales	¿Por qué es material para Aena?	Acerca de Aena	Una compañía sólida y solvente	Nuestro elemento diferenciador: los empleados	Nuestra aportación al valor compartido	Preocupación por el entorno que nos rodea
1 Marco regulatorio	Impacto económico y de mercado de las tarifas aeroportuarias y las previsiones de la AEA ( <i>Association of European Airlines</i> ) para una revisión del Reglamento europeo. Normativa ambiental.	●				●
2 Financiación	Relevancia dada por los inversores a la salida a bolsa de la compañía y la incorporación de capital privado.		●			
3 Ética y transparencia	Existencia de riesgos reputacionales y la importancia de las políticas y mecanismos puestos establecidos por Aena para su control.	●				
4 Seguridad en la operación de los aeropuertos (física y operacional)	Importancia clave otorgada por los grupos de interés por el aumento de las medidas de seguridad en el mundo y las actuaciones para permitir la gestión de un número de pasajeros cada vez mayor.	●		●	●	
5 Gestión de la calidad de los servicios	Aúna temas relevantes en la interacción entre compañía y usuarios, en la calidad y oferta de servicios de aeropuertos.				●	
6 Impactos directos e indirectos de la existencia de Aena. Generación de empleo local.	Fomento del empleo local asociado a la actividad de Aena en sus distintas regiones.	●			●	
7 Eficiencia energética y reducción de emisiones GEI (Gas de efecto invernadero)	Papel de los operadores en la contribución a la mitigación de emisiones, en colaboración con las aerolíneas.					●
8 Gestión del ruido	Aspecto de gran relevancia interna vinculado a la gestión de impactos en el entorno donde se ubican los aeropuertos, principal preocupación ambiental de las comunidades vecinas.					●
9 Quejas ambientales	Indicador que permite conocer la eficacia de las medidas implementadas.					●
10 Condiciones de trabajo y desarrollo de carrera	La motivación, preparación y conciliación de la fuerza laboral es clave para el éxito de una empresa de la complejidad de Aena			●		●

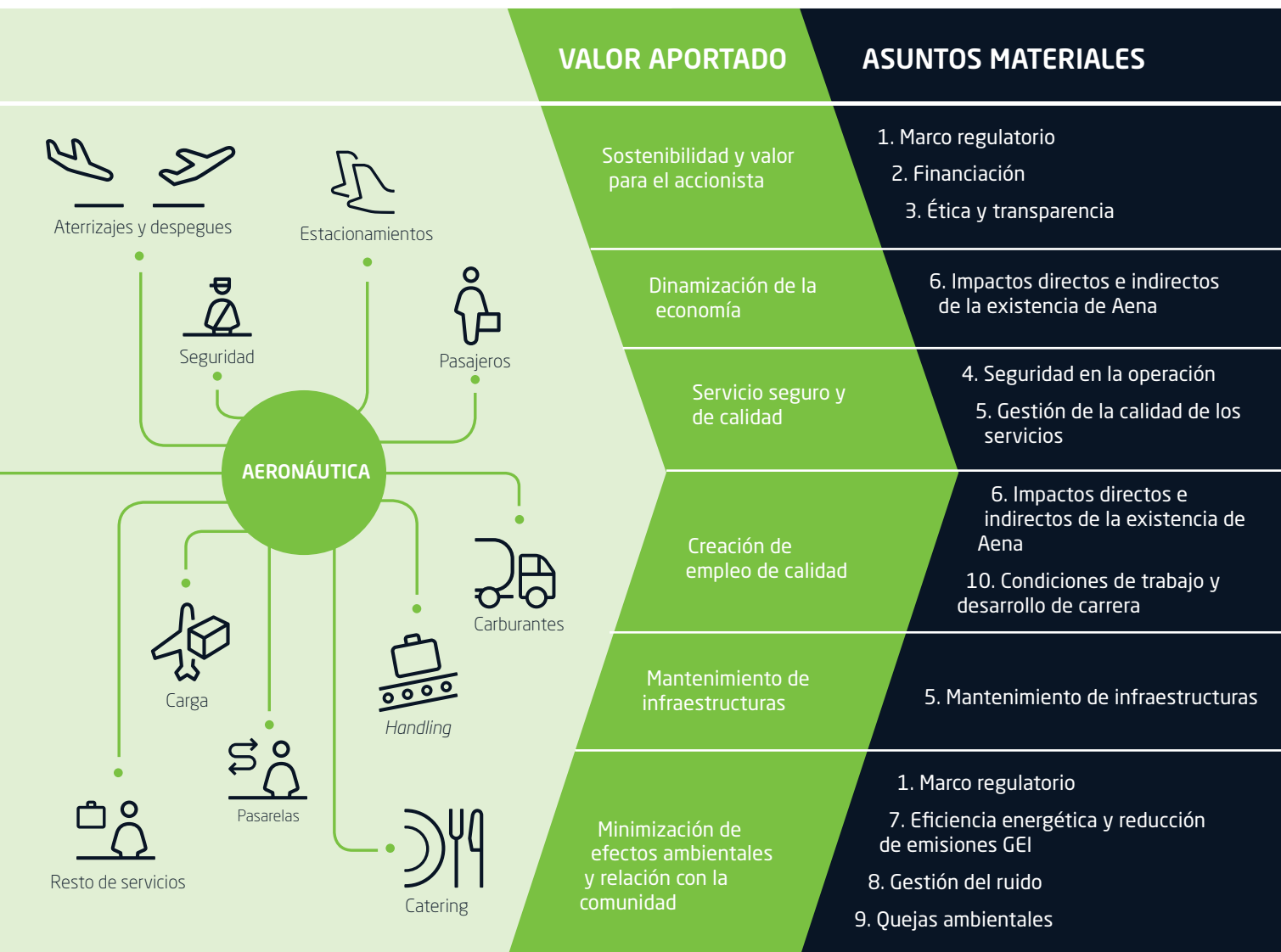
Finalmente se han asociado estos asuntos materiales a la cadena de creación de valor, identificando los puntos donde pueden tener un mayor impacto.



Aena desarrolla su actividad a partir de un conjunto de recursos de entrada, o capitales, como los recursos financieros, humanos o el entorno social y ambiental donde opera. La razón de ser de Aena es la transformación de estos recursos de entrada para la creación de valor a largo plazo.

Como se ha indicado anteriormente, la creación de valor se entiende en un sentido amplio. Incluye valores de naturaleza económico-financiera, que son especialmente relevantes tras la transformación protagonizada por la sociedad en los últimos años. Pero no menos importantes son otros activos relacionados con la creación indirecta de





riqueza, por ejemplo siendo un elemento clave para la dinamización de la actividad económica de terceros o evolucionando de forma constante para minimizar las externalidades negativas.

El gráfico de esta página muestra cómo la actividad de las líneas de negocio de Aena (aeronáutica, comercial y servicios fuera de

las terminales) transforman los capitales de entrada para la creación de valor interno y externo.

Los asuntos materiales son aquellos que pueden tener una influencia significativa en la capacidad de Aena para mantener a largo plazo la creación de los valores indicados.



# Principios que rigen la calidad del informe

G4-22

G4-29

G4-18

G4-23

Un año más, Aena muestra sus principales actividades e impactos, su estrategia y modelo de negocio, así como los objetivos y retos de la compañía. En esta ocasión, y siguiendo con las tendencias actuales en materia de reporte, el Informe Anual y de Responsabilidad Corporativa de Aena 2015 aúna, en un solo documento, la información contenida en las tradicionales Memoria Anual y Memoria de Responsabilidad Corporativa publicadas por la empresa en años anteriores.

Este informe se ha elaborado de acuerdo con las directrices de la Guía G4 de Global Reporting Initiative (GRI) de conformidad con la opción exhaustiva. El Servicio de Información de Materialidad, GRI verifica que en el momento de la publicación del informe, en los contenidos G4-17 a G4-27 se encuentran correctamente tanto en el índice de contenido y en el texto del informe final.

La periodicidad del informe es anual y el alcance de los datos publicados se limita a la actividad de Aena en España, si bien se incluyen algunos destacados y buenas prácticas de su filial internacional, así como la información financiera consolidada.

El seguimiento de los principios marcados por la Guía G4 para la Elaboración de Memorias de Sostenibilidad de GRI garantiza que la información contenida en este informe es fiable, completa y equilibrada.



Aeropuerto de Tenerife Norte

# Autoevaluación de la incorporación de los principios y elementos de reporte integrado

Este informe aúna por primera vez la memoria económico financiera y la de RC en un solo documento, elaborado de acuerdo a las directrices de la Guía G4, y siguiendo algunas indicaciones del Consejo Internacional de Informes Integrados



[Consejo Internacional de Informes Integrados](http://www.iirc.org)



Por primer año, Aena ha elaborado este informe siguiendo algunas de las directrices del marco del Consejo Internacional de Informes Integrados (*The International Integrated Reporting Council, the IIRC*).

Siguiendo los principios de esta guía, se pretende ofrecer, de manera transparente, información integrada y relevante, lo que ayudará a presentar a la compañía a través de una mirada transversal y de futuro, incidiendo en los elementos internos y externos que permiten a Aena crear y distribuir valor a corto, medio y largo plazo.

La estructura y contenidos de este informe pretenden dar respuesta a las recomendaciones y expectativas identificadas por los grupos de interés. Como premisa para comprender la apuesta de Aena por la sostenibilidad, este informe ha sido estructurado de manera que el lector pueda valorar cómo los negocios de la compañía están asentados sobre tendencias que definirán, a su vez, los principales desafíos y oportunidades a los que se enfrentará a medio y largo plazo.

Siguiendo el principio de integración, el Informe Anual y de Responsabilidad Corporativa 2015 presenta de forma concisa la capacidad de previsión, adaptación y generación de valor con las que cuentan cada una de las actividades de negocio desarrolladas por la compañía.

Este informe pone también de manifiesto la transformación de Aena durante el año 2015, un ejercicio que ha venido marcado por un gran desafío como ha sido su salida a bolsa.

Por último, Aena incorpora en este informe los matices más relevantes acerca de la composición y el desempeño de su equipo de gobierno corporativo como garante de la estrategia y el buen hacer de la compañía.

Los contenidos descritos en este informe pueden completarse con otros informes corporativos de años anteriores que han sido tomados como base para su elaboración, así como con la información disponible en la página web de Aena.

## Gestión de la información que alimenta el Informe Anual y de RC

El área de Responsabilidad Corporativa, integrada dentro de la Dirección de Comunicación y Relaciones Institucionales, es la encargada de coordinar a las diferentes direcciones que disponen de información relevante y de aportar,

gracias a una estrecha colaboración con las áreas de comunicación externa e interna, una visión global de todos los aspectos destacados de la compañía a lo largo del ejercicio.

A continuación se explica cómo Aena lleva a cabo el cumplimiento de cada uno de estos principios:



GRI + IIRC

### Principio de materialidad

Aena ha realizado un ejercicio de análisis de materialidad específico para este informe, con el objeto de identificar aspectos sociales, ambientales y de buen gobierno relevantes desde el punto de vista de la responsabilidad corporativa. El proceso para realizar el análisis de materialidad se ha especificado en el apartado "Estudio de materialidad y definición de contenidos". Este estudio ha servido como base para estructurar el contexto y el desempeño Aena durante el último ejercicio.



GRI + IIRC

### Principio de exhaustividad

El esquema de contenidos ha sido definido con la participación de los responsables de las principales áreas de gestión de la compañía. Esto asegura que los aspectos e impactos esenciales de la actividad de Aena han sido considerados. Este ejercicio de análisis de asuntos relevantes ha sido muy útil para profundizar en el principio de exhaustividad.



GRI + IIRC

### Participación de los grupos de interés

La compañía ha identificado a sus grupos de interés y sus expectativas y ha concretado acciones para establecer con ellos un diálogo transparente y claro. En el apartado "Comunicación con nuestros grupos de interés" se detalla este proceso.



GRI + IIRC

### Principio de comparabilidad

La información divulgada en este informe permite al lector analizar el desempeño de la compañía en 2015, así como comparar su desempeño con respecto a otras organizaciones. Con el fin de ofrecer la mayor comparabilidad posible, cuando es posible, se ofrecen datos relativos al desempeño en materia ética, social y ambiental correspondientes a los años 2014 y 2015.



GRI

### Contexto de sostenibilidad

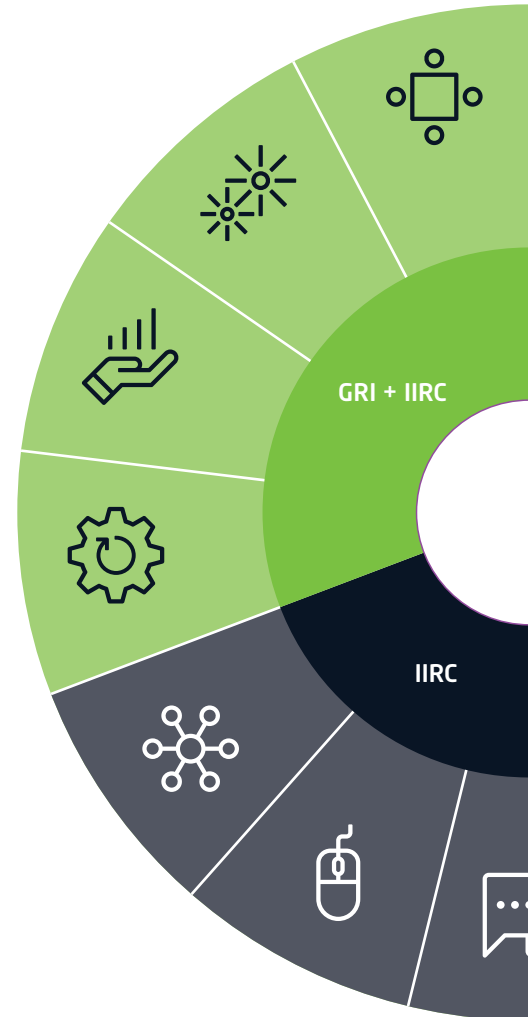
El informe analiza el desempeño de la compañía en el contexto de las exigencias económicas, ambientales y sociales de su entorno social y de mercado. El apartado correspondiente a "Contexto del sector aeroportuario" ahonda específicamente en este ámbito.

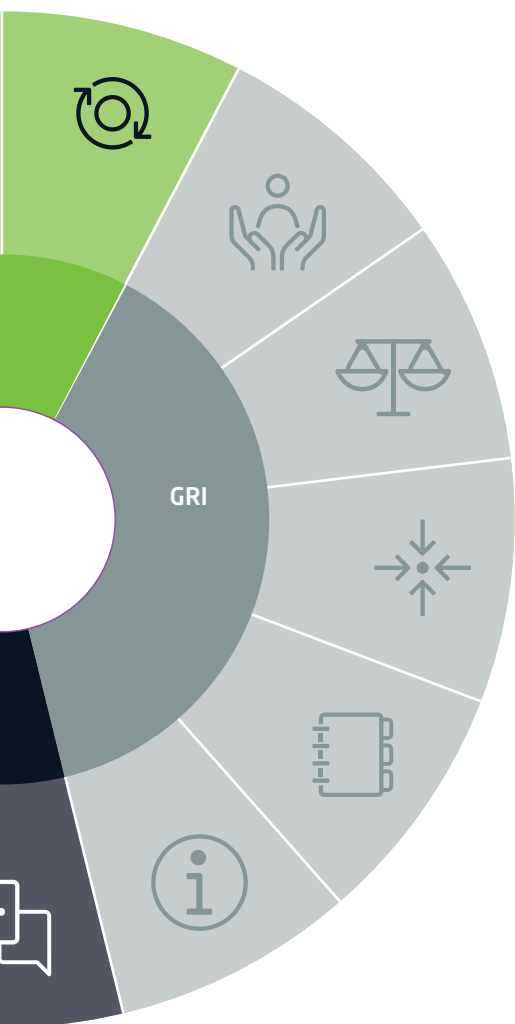


GRI

### Principio de equilibrio

Este informe expone claramente los aspectos positivos y negativos del desempeño de Aena para hacer una valoración razonable de su actividad y analizar los retos a lo que se enfrenta la compañía. La adaptación de contenidos realizada para este informe mediante el proceso de identificación de asuntos materiales también contribuye al cumplimiento del principio de equilibrio.





GRI

**Principio de precisión**

La información divulgada en este informe es precisa y lo suficientemente detallada como para que los grupos de interés puedan valorar adecuadamente el desempeño de la compañía.



GRI

**Principio de periodicidad**

Aena publica un año más su Informe Anual y de RC. El objetivo es presentar esta información con una periodicidad anual, a fin de que los grupos de interés puedan tomar decisiones con la información adecuada.



GRI

**Principio de claridad**

La información presentada se expone de una manera clara y accesible para todos los lectores. Para facilitar su comprensión se han incluido tablas y gráficos, y se han evitado el uso de tecnicismos que puedan resultar desconocidos para los grupos de interés.



GRI + IIRC

**Principio de fiabilidad**

La información contenida en este informe se obtiene de las políticas y procedimientos incorporados en los sistemas de Aena, y tiene entre sus objetivos asegurar la correcta presentación de la información de la compañía a terceros.



IIRC

**Enfoque estratégico y orientación futura**

Con el objetivo de presentar la estrategia de Aena, teniendo en cuenta las tendencias y el contexto en el que está inmersa, se ha incluido esta información a lo largo del documento y se ha desarrollado un apartado específico titulado “Estrategia para un negocio sostenible”.



IIRC

**Conectividad de la información**

La compañía está trabajando para desarrollar el enfoque, los retos y las iniciativas que van surgiendo con los grupos de interés. El presente informe tiene una estructura ligada a la política de buen gobierno que se ha implantado durante 2015. Además muestra una imagen global de cómo la compañía crea valor y para el próximo año pretende ligar sus objetivos de la política a la responsabilidad corporativa. Un ejemplo de la integración que ha empezado a calar en la compañía es el análisis de materialidad y cómo se ha relacionado con el contexto y con el desempeño de Aena en 2015.



IIRC

**Principio de concisión**

Con el objetivo de centrar el contenido del Informe en los aspectos materiales, se han incluido anexos y enlaces internos y externo con otra información adicional.