



1

QUIÉNES SOMOS

Perfil de la compañía

Líneas de negocio

Órgano de gobierno

Estructura organizativa

Principales cifras 2017

Hitos destacables en 2017

Perfil de la compañía

Aena SME, S.A. es una **sociedad mercantil estatal** que gestiona 46 aeropuertos y 2 helipuertos en España y, a través de su filial Aena Internacional, participa también en la gestión de 16 aeropuertos en distintos países en Europa y América, entre ellos el Aeropuerto de Londres-Luton, del que posee el 51% del capital.

Capital social y accionariado

El accionariado de la sociedad está compuesto por un 51%, titularidad de ENAIRE (entidad pública empresarial dependiente del Ministerio de Fomento), y el 49% restante de cotización libre (free-float). El capital social de Aena asciende a 1.500.000.000 euros representado por 150.000.000 acciones, de 10 euros de valor nominal cada una de ellas, totalmente suscritas y desemborsadas.

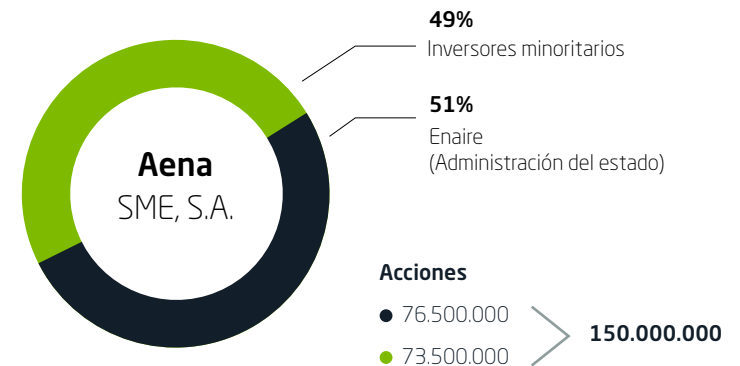


[Capital social](#)

Las acciones están admitidas a cotización desde el 11 de febrero de 2015 en las Bolsas de Madrid, Barcelona, Bilbao y Valencia. Desde junio de 2015 forma parte del IBEX-35.

Actualmente, Aena no posee acciones en autocartera, ni directamente, ni a través de sociedades filiales.

Configuración del accionariado de Aena



Filiales y sociedades dependientes

Aena SME, S.A. es la sociedad dominante de un grupo integrado por ocho sociedades dependientes y cinco asociadas, y posee una proporción del capital en otras cinco sociedades con una participación que no es materialmente relevante.

La información que se presenta en este informe corresponde a Aena SME, S.A. e incluye el Aeropuerto de Londres-Luton, al ser el único aeropuerto fuera de la red española del que posee más del 50% del capital a través de su filiar Aena Internacional SME, S.A. en 2017.



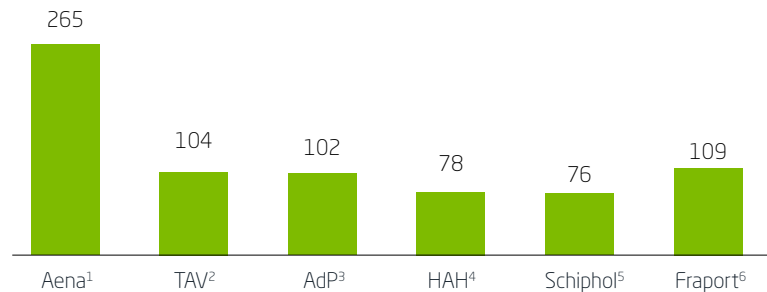
[Filiales de Aena](#)

Aena SME, S.A.

Los aeropuertos de Aena disponen de unas infraestructuras modernas con una amplia capacidad disponible para absorber futuros crecimientos de tráfico estimada en 353 millones de pasajeros (aeropuertos españoles y Aeropuerto de Londres-Luton).

Por número de pasajeros, Aena es el primer operador aeroportuario del mundo con más de 265 millones pasajeros en 2017 (249,2 millones en aeropuertos españoles y 15,8 millones en el Aeropuerto de Londres-Luton).

Principales operadores aeroportuarios europeos en 2017
(millones de pasajeros)



(1) Red de aeropuertos españoles más Aeropuerto de Londres-Luton.

(2) TAV Airports.

(3) AdP (Aéroports de Paris). Incluye únicamente los aeropuertos de París.

(4) HAH (Heathrow Airport Holdings Ltd).

(5) Schiphol Group.

(6) Fraport. Sólo incluye el aeropuerto de Frankfurt.

Fuente: datos publicados por los operadores

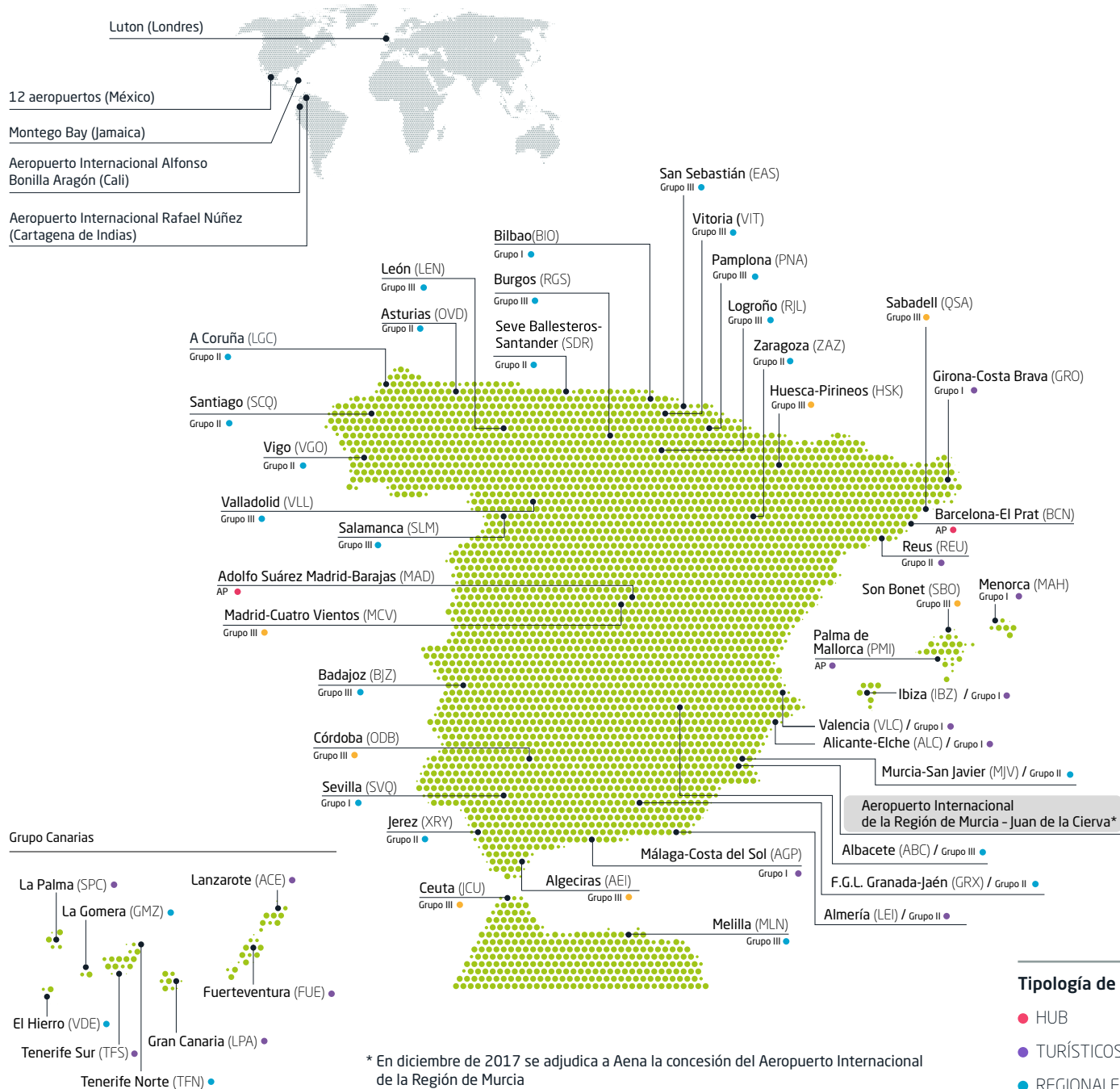


Nº 1
del mundo
por volumen de pasajeros

Infraestructuras con una
capacidad estimada de
335 M
de pasajeros

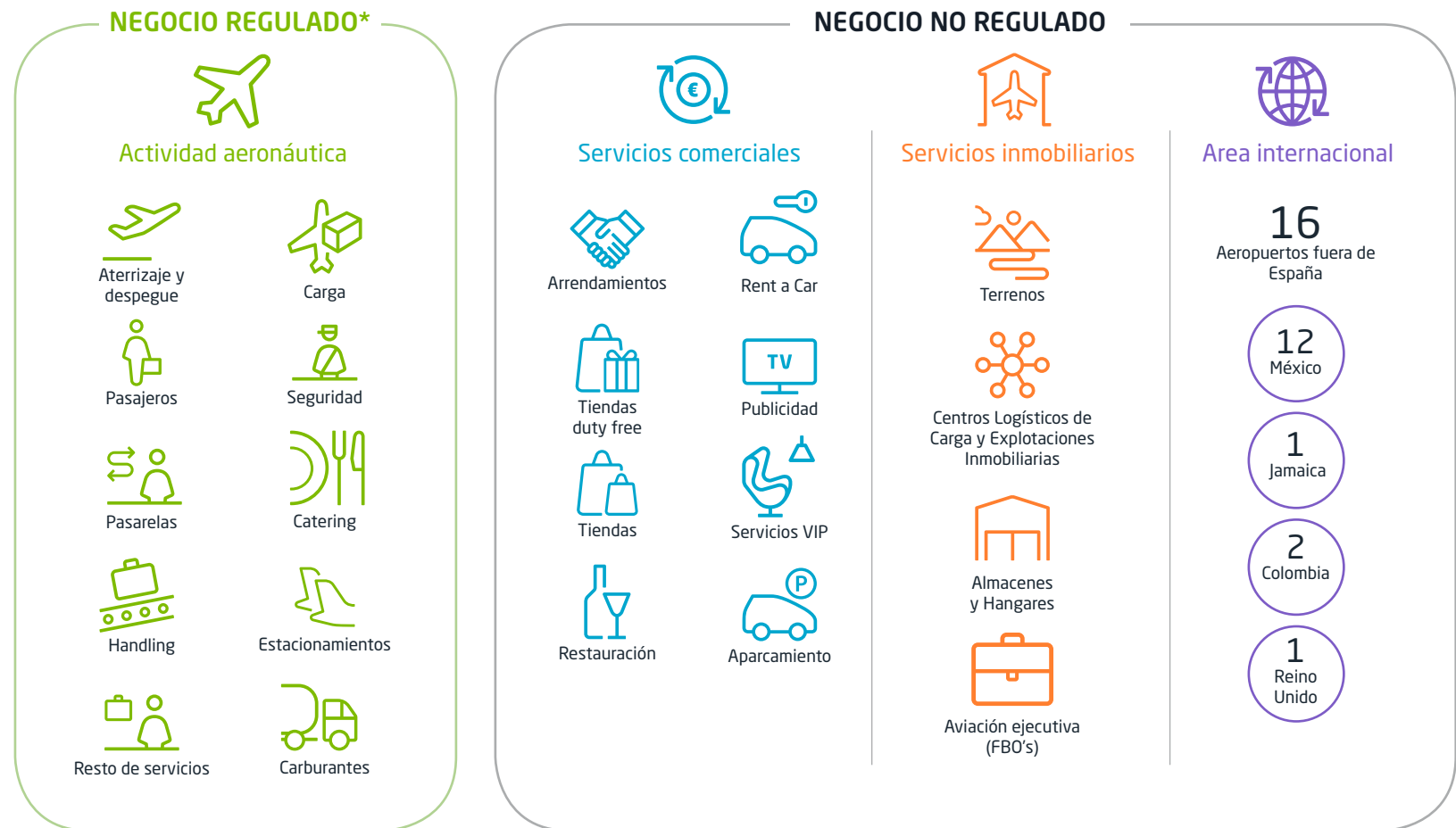


[Perfil de la compañía](#)



Líneas de negocio

Aena es una empresa líder por su experiencia, capacidad y equipo profesional en la gestión de servicios aeroportuarios. Ofrece a sus clientes –pasajeros, compañías aéreas, agentes de handling y usuarios en general– un servicio integral de la máxima calidad.



*Con fecha 27 de enero de 2017, el Consejo de Ministros aprobó el Documento de Regulación Aeroportuaria (DORA) para el período 2017-2021, en el que se establecen las condiciones mínimas de servicio que prevalecerán en la red de aeropuertos españoles en el próximo quinquenio, proporcionando un marco de regulación predecible que posibilitará la mejora de los niveles de eficiencia y competitividad de las operaciones aeroportuarias.



Actividad aeronáutica

61,5%
del EBITDA



Servicios comerciales

34,7%
del EBITDA



Servicios inmobiliarios

1,2%
del EBITDA



Area internacional

2,6%
del EBITDA

EBITDA por líneas de negocio

	2017 (M€)	2016 (M€)	Variación 17/16
● Comercial	873	784	+11%
● Total Actividad aeronáutica	1.549	1.403	+10%
● Total Servicios inmobiliarios	31	36	-15%
● Total Internacional	65	71	-9%
Aeropuerto de Londres-Luton	59	65	-10%
TOTAL	2.518	2.294	+10%

Análisis del mercado

El número total de pasajeros ha superado los 265 millones en 2017, lo que supone un incremento del 8,3% respecto a 2016. En lo relativo a las operaciones con aeronaves, se han registrado más de 2 millones, un 6,1% más que en 2016. También el tráfico de mercancías ha crecido con fuerza, con una subida del 14,1% respecto a 2016.

En la red de aeropuertos españoles el incremento asciende a 8,2% (hasta 249,2 millones de pasajeros) favorecido, entre otros factores, por el excelente

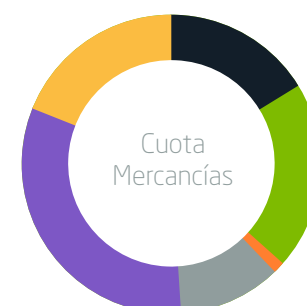
comportamiento del sector turístico, sin que este crecimiento se haya visto afectado en 2017 por el Brexit, por los actos terroristas ocurridos en Barcelona y Cambrils, por el entorno político de Cataluña, ni por el cese de operaciones de Air Belín, Monarch y Niki.

Respecto a Luton, el tráfico alcanzó los 15,8 millones de pasajeros en 2017, un 8,6% más que en el ejercicio anterior, favorecido por la creciente demanda y saturación de los aeropuertos del área de Londres.

Análisis del tráfico



Aeropuertos y Grupos de aeropuertos	Pasajeros		Aeronaves		Mercancías	
	Millones	Variación 2017 / 2016	Miles	Variación 2017 / 2016	Toneladas	Variación 2017 / 2016
● Adolfo Suárez Madrid-Barajas	53,4	5,9%	387,6	2,5%	470.796	13,1%
● Barcelona-El Prat	47,3	7,1%	323,5	5,1%	156.105	14,9%
● Palma de Mallorca	28,0	6,5%	208,8	5,6%	10.191	-2,5%
● Grupo Canarias	44,0	8,8%	381,0	6,9%	37.344	0,3%
● Grupo I	62,5	11,0%	521,3	7,0%	37.370	12,4%
● Grupo II	12,8	11,3%	180,1	4,3%	145.844	28,8%
● Grupo III	1,3	10,6%	172,0	18,4%	60.655	15,9%
Subtotal Red Aeropuertos España	249,2	8,2%	2.174,3	6,3%	918.306	15,0%
Aeropuerto Londres-Luton	15,8	8,6%	136,0	3,1%	220,1	-14,5%
TOTAL	265,0	0,2	2310,3	0,1	918525,7	0,0



La contribución del tráfico internacional en la red de aeropuertos españoles crece ligeramente hasta los 175,3 millones de viajeros (un 8,4% más que en 2016). En el Aeropuerto de Londres-Luton crece hasta 14,6 millones de pasajeros (un 8,4% superior a 2016). Aumenta el peso relativo de las aerolíneas de bajo coste (53,9% frente

al 51,6% en 2016). Por compañías aéreas, destacan el Grupo IAG con una cuota del 26,0% sobre el total de tráfico de pasajeros en 2017 y Ryanair con una cuota del 17,7%. En el Aeropuerto de Londres-Luton, destacan Easyjet y WizzAir con unas cuotas del 43,2% y del 33,3% respectivamente.



265

millones de pasajeros

2,31

millones de operaciones

918.525

toneladas de carga

Distribución del tráfico de pasajeros por mercados 2017
(% sobre el total pasajeros de la red de aeropuertos españoles)

Ranking*	Región	% Cuota 2017
1	● Europa	62,8%
2	● España	29,5%
3	● Latinoamérica	2,9%
4	● Norteamérica **	2,1%
5	● África	1,2%
6	● Oriente Medio	1,2%
7	● Asia y otros	0,4%
Total Internacional		70,5%
Total pasajeros		100,0%

* Ranking según pasajeros acumulados al mes de diciembre 2017

** Norteamérica hace referencia a Estados Unidos, Canadá y México



70,34%

de los pasajeros realizaron vuelos internacionales en la red de aeropuertos españoles (+8,4% respecto a 2016)

Tráfico por aerolínea (top 10, Red aeropuertos españoles)

Compañía	Pasajeros		Variación		Cuota (%)	
	2017	2016	%	Pasajeros	2017	2016
● Ryanair	44.026.617	39.857.790	10,5%	4.168.827	17,7%	17,3%
● Vueling	34.802.563	32.235.760	8,0%	2.566.803	14,0%	14,0%
● Iberia	17.306.385	16.591.665	4,3%	714.720	6,9%	7,2%
● Air Europa	15.652.871	16.185.061	-3,3%	-532.190	6,3%	7,0%
● Easyjet	15.434.439	13.861.134	11,4%	1.573.305	6,2%	6,0%
● Norwegian Air	9.772.231	7.750.724	26,1%	2.021.507	3,9%	3,4%
● Iberia Express	8.577.187	7.641.353	12,2%	935.834	3,4%	3,3%
● Air Nostrum	7.748.709	7.540.063	2,8%	208.646	3,1%	3,3%
● Grupo Binter	6.148.079	5.324.997	15,5%	823.082	2,5%	2,3%
● Jet2.Com	6.057.937	3.982.830	52,1%	2.075.107	2,4%	1,7%
Total Pasajeros	165.527.018	150.971.377	9,6%	14.555.641		
Total Pasajeros Bajo Coste⁽⁴⁾	134.283.235	118.793.085	13,0%	15.490.150		



⁽¹⁾ Incluye Easyjet Switzerland, S.A. y Easyjet Airline Co. Ltd.

⁽²⁾ Incluye Binter Canarias, Naysa y Canarias Airlines.

⁽³⁾ Incluye Norwegian Air International y Norwegian Air Shuttle A.S.

⁽⁴⁾ Incluye el tráfico de pasajeros de las compañías de bajo coste en vuelos regulares.

Aena Internacional

La diversificación, la expansión y la presencia internacional es un objetivo estratégico para Aena, y constituye un factor esencial para el crecimiento, la generación de valor de la compañía y el cumplimiento de los objetivos de rentabilidad.

Aena apuesta por su división internacional y apoya firmemente la ambiciosa política de expansión y crecimiento global. Por ello, se lleva a cabo una revisión continua de las oportunidades que surgen en el mercado, manteniendo el contacto permanente con los distintos agentes implicados (bancos de inversión, administraciones públicas, inversores potenciales, etc...), y seleccionando las mejores posibilidades de inversión.

Aena es titular del 100% del capital social de Aena Internacional, división creada en el año 1998, en el empeño

de la compañía por expandir las líneas de negocio más allá del ámbito nacional y por desarrollar una cartera diversificada y rentable de inversiones. Fruto de dicho esfuerzo, en la actualidad, Aena tiene participación en 16 aeropuertos fuera de España:

- 12 en México
- 1 en Jamaica
- 2 en Colombia
- 1 en Reino Unido, (Aeropuerto de Londres-Luton) del cual Aena ostenta la participación mayoritaria (51%).



[Aena Internacional SME S.A.](#)



El crecimiento agregado del tráfico en las concesiones durante 2017 ha sido de un

8,4%

(no incluye Aeropuerto de Londres-Luton)



Tráfico de pasajeros en los aeropuertos participados (Millones de pasajeros)

	2016	2017	% Variación	% Participación de Aena
Aeropuerto de Londres-Luton (Reino Unido)	14,6	15,8	8,6%	51,0%
Grupo Aeroportuario del Pacífico (GAP) (México y jamaica)	36,5	40,7	11,4%	5,8%
Aerocali (Cali, Colombia)	5,7	5,2	-9,8%	50,0%
SACSA (Cartagena de Indias, Colombia)	4,4	4,8	7,2%	37,9%
TOTAL	61,3	66,5	8,4%	--

Además, el área de servicios aeronáuticos dispone de una Unidad de Verificación en Vuelo y en el ámbito de la consultoría aeroportuaria participa como experto en proyectos estratégicos internacionales y operaciones aeroportuarias.

Entre los principales riesgos y oportunidades de Aena Internacional, cabe citar:

- Incumplimiento de plazos y desviación de importes en las obras en ejecución en las concesiones.
- Fuerte presión sobre las operaciones en la medida que continúe el fuerte crecimiento de tráfico.
- Posibles consecuencias del Brexit en el comportamiento del tráfico en el Aeropuerto de Londres-Luton.

- Influencia de aquellas variables macroeconómicas que afectan a las proyecciones de tráfico, a costes operativos y de inversiones y a la volatilidad de los tipos de cambio. También otros factores coyunturales, como el precio del petróleo.
- Ampliación de la capacidad en los aeropuertos en los que Aena está presente, fruto de la creciente demanda.
- Aparición de activos en el mercado procedentes de privatizaciones o concesiones, promovidas por gobiernos, o de reestructuraciones en el accionariado de aeropuertos ya concesionados o privatizados.
- Falta de capacidad en el sistema aeroportuario de Londres.

Aeropuerto de Londres-Luton



Gracias al excelente desempeño de los ingresos comerciales, y a pesar del impacto experimentado por la pérdida de pasajeros de la compañía Ryanair y la quiebra de Monarch, en 2017 el Aeropuerto de Londres-Luton ha cerrado con un tráfico de 15,8 millones de pasajeros (un 8,6% más que en 2016), 1.355.518 operaciones (+3,1%), y un incremento de ingresos del 10,6% (en moneda local).

El proyecto de ampliación de Luton para alcanzar una capacidad de 18 millones de pasajeros anuales avanza conforme a lo previsto. Así, las obras principales serán concluidas a lo largo de 2018, quedando únicamente pendientes pequeñas mejoras en el campo de vuelo, que se llevarán a cabo a partir de 2020. En 2017 se completaron los trabajos de ampliación de accesos y vialidades, y avanzaron sustancialmente las obras de ampliación del terminal. En concreto se entregaron 36 nuevos locales comerciales, que servirán para aumentar en 2.500 m² la superficie comercial del aeropuerto. El campo de vuelo también se ha ampliado con la extensión de la calle de rodaje hasta la cabecera 08, lo que ha servido para mejorar la operación e incrementar la capacidad en hora punta en dos operaciones adicionales por hora.

Como parte de la mejora de los accesos al aeropuerto, el Council de la ciudad ha comenzado las obras para la construcción de un tren ligero que enlace el terminal con la estación de Luton Airport Parkway, conocido como DART (Direct Air to Rail Transport). Este proyecto contempla la construcción de una estación soterrada junto al Dique B del aeropuerto y la reconfiguración de los estacionamientos actuales, incluyendo la construcción de un nuevo parking con capacidad de 1.900 plazas. Está previsto que el servicio DART entre en operación en 2021.

Luton se encuentra en un momento de crecimiento sostenido impulsado por la creciente saturación de los aeropuertos de la zona de Londres y, a pesar de la ampliación en curso, ha experimentado un crecimiento muy superior al esperado. Para evitar la congestión y contribuir al desarrollo del tráfico aéreo de la zona, se está trabajando con las autoridades en consensuar un proyecto de ampliación de capacidad, compatible con la operación y los límites de la concesión actual.

AEROCALI

(Aeropuerto Internacional Alfonso Bonilla Aragón de Cali)



El tráfico en el Aeropuerto Internacional Alfonso Bonilla Aragón (Cali) ha descendido en un 9,8%. Dicha disminución de tráfico de pasajeros ha sido causada, entre otros motivos, por la pérdida de rutas -tanto nacionales como internacionales-; por fenómenos meteorológicos -huracanes- que han afectado al tránsito de vuelos con Estados Unidos; así como el efecto muy importante que ha tenido la huelga de pilotos de Avianca.

Siguiendo con los planes previstos, el 8 de marzo de 2017 se inauguró el Nuevo Terminal Internacional del aeropuerto de Cali, anexo al actual, de 19.600 m² y que cuenta con 6 puentes de abordaje y una plataforma internacional de casi 55.000 m².

Además, en 2017 se ha presentado a la Agencia Nacional de Infraestructura colombiana (ANI) el estudio de prefactibilidad de una Asociación Público Privada (APP) para obtener una nueva concesión en el aeropuerto de Cali y en otros de la región (Armenia, Neiva, Ibagué y Buenaventura). En la actualidad, se encuentra en fase de estudio de factibilidad.

Durante 2017 se ha obtenido la certificación de aeródromo en seguridad operacional, siendo el primer aeropuerto colombiano en certificarse.

GAP (Grupo Aeroportuario del Pacífico)



En 2017, GAP ha tenido un excelente comportamiento en su tráfico alcanzando los 40,7 millones de pasajeros, lo que supone un incremento agregado del 11,4%. Cabe destacar el buen desempeño de los principales aeropuertos mexicanos del grupo (Guadalajara, Tijuana, Los Cabos y Puerto Vallarta) así como el de Montego Bay en Jamaica.

Los hechos más relevantes este año han sido los siguientes:

- Ampliación de 15.000 m² en el edificio terminal del aeropuerto de Guadalajara lo que supone un incremento del 35% del área del terminal y un 40% de las puertas de embarque.
- Renovación y ampliación del edificio terminal del aeropuerto de Hermosillo en 2.200 m² con 2 nuevas puertas de embarque con pasarela.
- Obras de ampliación y remodelación del edificio terminal del aeropuerto de Tijuana con un incremento de 25.000 m² nuevos y 15.000 m² remodelados. La puesta en servicio se realizará en 2018.

- Obras de remodelación y expansión del aeropuerto de Guanajuato que incrementan en más de un 200% las instalaciones existentes. La puesta en servicio se realizará en 2018.
- El incremento del 41,1% en el porcentaje de uso del Puente Transfronterizo en Tijuana, Baja California, (cross border) que conecta Estados Unidos directamente con la terminal del aeropuerto.
- Los buenos resultados comerciales, con la puesta en servicio de nuevas áreas comerciales en los principales aeropuertos.
- La buenas calificaciones crediticias de Standard & Poor's (mxAAA- National scale - Outlook: Stable) y de Moody's (Aaa.mx - National scale/ A3- Global scale).
- La buena evolución de la acción, que ha supuesto una revalorización del valor de capitalización cercano al 25%.

SACSA

(Aeropuerto Internacional
Rafael Núñez de
Cartagena de Indias)



El aeropuerto de Rafael Núñez (Cartagena de Indias) ha registrado un incremento de tráfico de un 7,2% en 2017. En concreto, cabe destacar el crecimiento del 23% que ha experimentado el tráfico internacional en este aeropuerto. La subida se ha debido, principalmente, a dos motivos: la apertura de nuevas rutas (como la de KLM a Amsterdam y LATAM a Lima), y al aumento de frecuencias internacionales a Panamá (Air Panama, Wingo y COPA).

Actualmente se está en negociaciones con la Agencia Nacional de Infraestructuras (ANI) para el desarrollo de una iniciativa público-privada (APP) cuyo objetivo es un nuevo contrato de concesión una vez finalice la concesión actual en 2020.

Por otro lado, se han llevado a cabo proyectos de mejora en la asignación de medios operaciones (instalación de CUTE) seguridad operacional (RESAS en las cabeceras) y otras actuaciones que han mejorado la capacidad del terminal y la experiencia del pasajero.

Unidad de Verificación en Vuelo (UVV)

Durante el año 2017 la Unidad de Verificación en Vuelo de Aena Internacional, ha prestado sus servicios de manera regular como proveedor principal de Aena y Enaire.

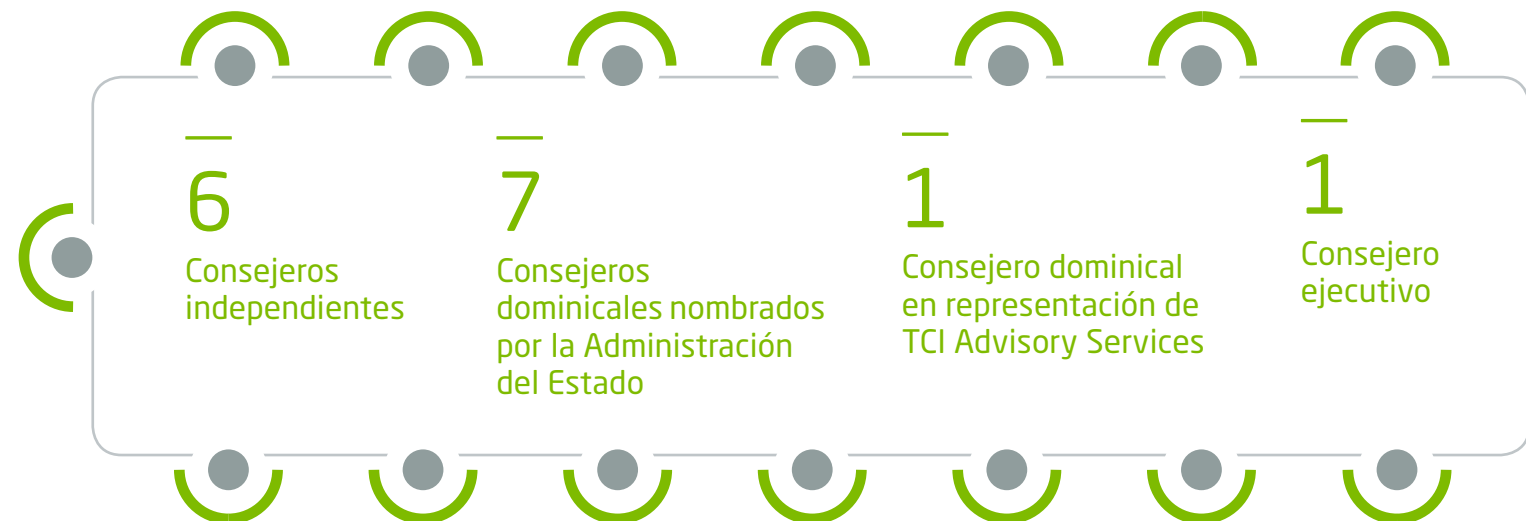
Este año se ha alcanzado la cifra record de 975,25 horas de vuelo, desde la creación de la unidad en el 2007. Así mismo se han superado la cifra de 290 informes de verificación.

Órgano de gobierno

El Consejo de Administración constituye el órgano de supervisión y control de la actividad de la compañía, con competencia exclusiva sobre materias como gobierno corporativo, responsabilidad social corporativa, política de dividendos, objetivos de gestión y presupuestos anuales, o política de inversiones y de financiación, entre otras funciones.

El consejo de administración de Aena está actualmente compuesto por 15 consejeros: 6 independientes, 7 dominicales nombrados por la Administración del Estado, 1 dominical en representación de TCI Advisory Services y 1 consejero ejecutivo, figura que ostenta el actual Presidente y Consejero Ejecutivo de Aena.

Las normas que rigen su funcionamiento están detalladas en el [capítulo 2 de este informe \(Gobierno Corporativo\)](#). Conforme a su reglamento, encomienda la gestión ordinaria de los negocios de la sociedad al equipo de dirección y a los órganos ejecutivos correspondientes.



[Consejo de Administración Aena SME, S.A.](#)
[Consejo de Administración Aena Internacional SME, S.A.](#)



Estructura organizativa

El 1 de febrero se aprueba una nueva estructura organizativa orientada a asegurar el cumplimiento de los compromisos adquiridos con el nuevo marco regulatorio (DORA 2017-2021) e impulsar el crecimiento rentable de las actividades no reguladas.



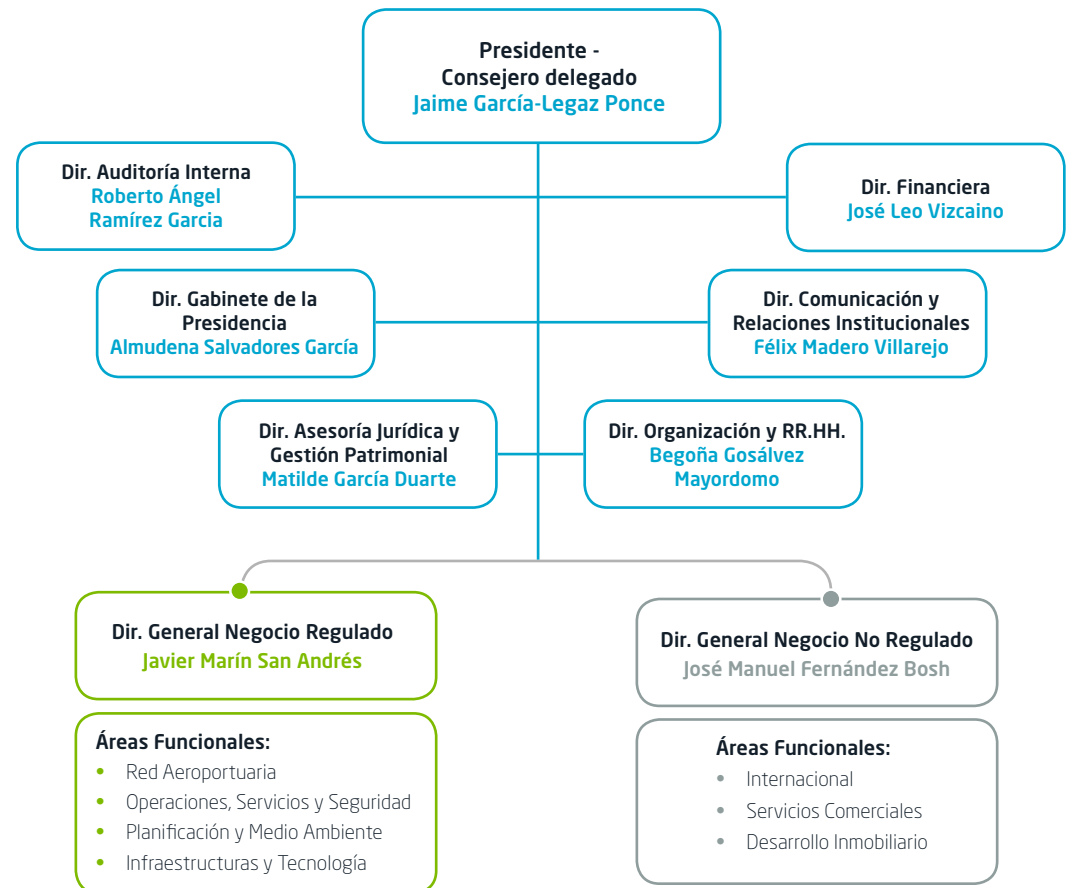
Estructura organizativa

El nuevo organigrama afecta a los primeros niveles directivos de Aena, vertebrando a la compañía en dos grandes bloques:

Unidad de Negocio Regulado: abarca el desarrollo de toda la red aeroportuaria (actividad sometida al DORA). Como medidas organizativas asociadas, se suprime la dirección de Red, las direcciones de los Aeropuertos Adolfo Suárez/Madrid-Barajas y Barcelona-El Prat se incorporan al comité de dirección y la dirección de contratación pasa a depender de la dirección financiera.

Unidad de Negocio No Regulado: enmarca las tres líneas de negocio no reguladas (Servicios Comerciales, Desarrollo Inmobiliario y Desarrollo Internacional). Las medidas organizativas asociadas son la separación de la gestión de servicios comerciales y la gestión inmobiliaria en dos direcciones.

Las Unidades Corporativas continúan como hasta ahora, prestando soporte al resto de la organización.



Principales cifras 2017



RENTABILIDAD

4.028 M€ de ingresos
1.232 M€ de beneficio neto

La acción se ha revalorizado un 30,4% alcanzando los 169 €



INTEGRACIÓN

1.520.140 servicios de asistencia PMR en la red de aeropuertos españoles (11.158 en el Aeropuerto de Londres-Luton)

552.558 € destinados a la contratación de centros especiales de empleo

+24 zonas para Espacios Solidarios en los aeropuertos



LIDERAZGO

Nº 1 del mundo en gestión de aeropuertos con 265 Mill. de pasajeros.

353 Mill. de pasajeros de capacidad estimada



MEDIO AMBIENTE

Reducción en un 4,8% del consumo energético/ATU

Reducción en un 5,4% de los kg CO₂/ATU

Insonorización de 23.096 inmuebles (2000-2017, España) e insonorización de 49 inmuebles (2016-2017, Aeropuerto de Londres-Luton)



SEGURIDAD

91,8 M€ invertidos en seguridad (el 30% del total de las inversiones)



SOLVENCIA

Disminución del ratio de Deuda financiera neta a EBITDA a 2,8%

Nota: Ratio Deuda financiera neta / EBITDA calculado según los criterios definidos en los contratos de novación de la deuda suscritos con las entidades financieras con fecha 29 de julio de 2014



EMPLEO DE CALIDAD

8.234 empleados

87,6% con contrato fijo

1.400.000 € destinados a ayudas sociales a empleados (solo España)



DIVERSIDAD

35,5% de mujeres en plantilla

26,67% de mujeres en el Consejo de Administración

42,7% de puestos de directivos, mandos intermedios o titulados son ocupados por mujeres (solo España)



DESARROLLO

99,4% de proveedores locales

622,7 M€ de contribución fiscal

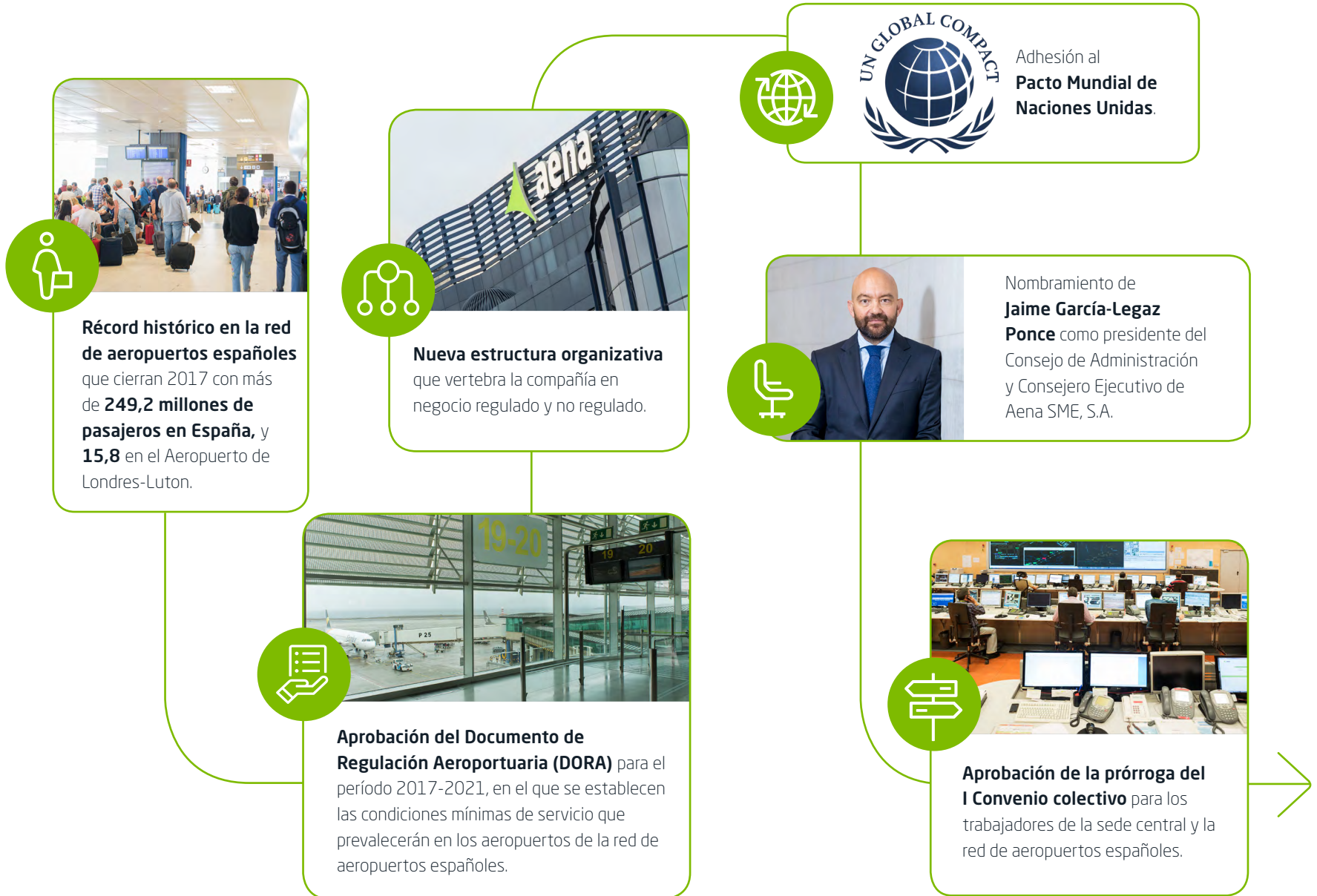


CALIDAD

Índice de calidad global de 3,92 sobre 5 (red de aeropuertos españoles)

29,4 M€ destinados a mejorar el servicio de la red de aeropuertos españoles (1,76M€ en el Aeropuerto de Londres-Luton)

Hitos destacables





FTSE4Good

Aena entra a formar parte del índice **FTSE4Good**.



Adhesión al Código de Buenas Prácticas Tributarias desarrollado por la Agencia Tributaria y el Foro de Grandes Empresas.



Puesta en marcha de **AenaVoluntarios**, el programa de voluntariado corporativo de Aena.



Aena resulta adjudicataria de la gestión del **Aeropuerto Internacional de la Región de Murcia**.



Premio por el mejor proyecto de compras en el sector público.



¿Nos ayudas a mejorar?

Lanzamiento de una encuesta de opinión a todos los empleados con un alto índice de participación.



El Sistema de Gestión Integrado de Calidad y Medio Ambiente **renueva la certificación ISO 9001 e ISO 14001** adaptando el sistema a los nuevos requisitos de estas normas de ámbito internacional.