



**Aena**

# **Aena**

Resumen ejecutivo / Memoria **2010**



# Aena en cifras

El mayor operador aeroportuario del mundo

47

AEROPUERTOS

2

EN ESPAÑA  
HELIPUERTOS

27

EN EL RESTO  
DEL MUNDO  
AEROPUERTOS

193

DE PASAJEROS

MILLONES

2,1

DE OPERACIONES

MILLONES

659.000

DE CARGA

TONELADAS

1,89

DE VUELOS CONTROLADOS  
POR NAVEGACIÓN AÉREA

MILLONES



**13.258**  
EMPLEADOS

**1.732** MILLONES  
DE EUROS EN INVERSIONES

**3.093** MILLONES  
DE EUROS EN INGRESOS

**3.057** MILLONES  
DE EUROS EN GASTOS

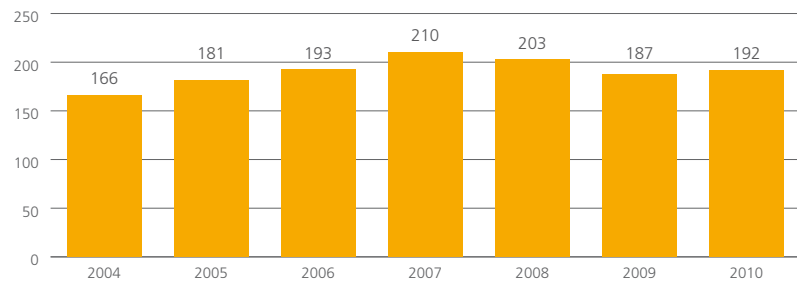
**903** MILLONES  
DE EUROS EBITDA



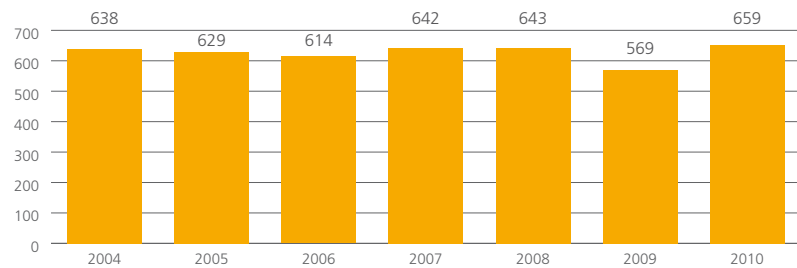


## Evolución de magnitudes significativas

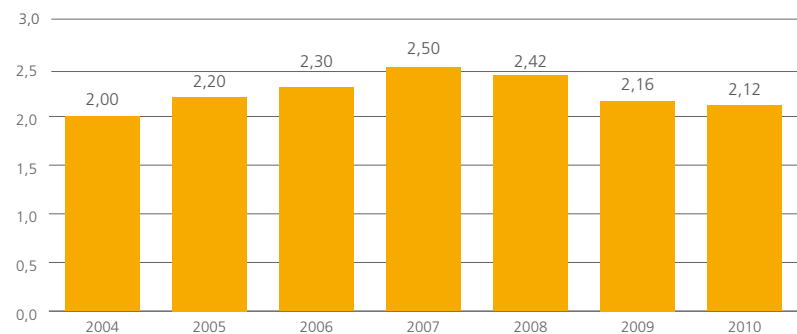
**PASAJEROS (en millones):**



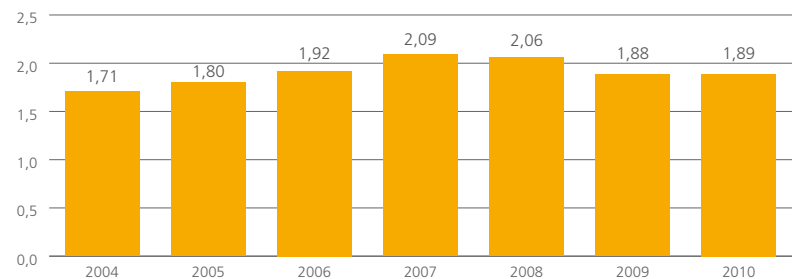
**CARGA (en miles de toneladas):**



**OPERACIONES (en millones):**

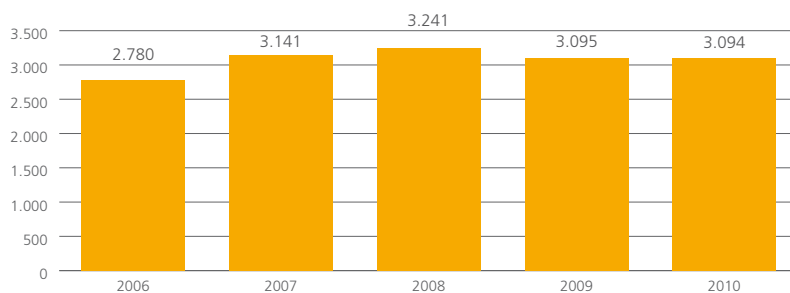


**VUELOS GESTIONADOS POR NAVEGACIÓN AÉREA  
(en millones de movimientos aéreos):**

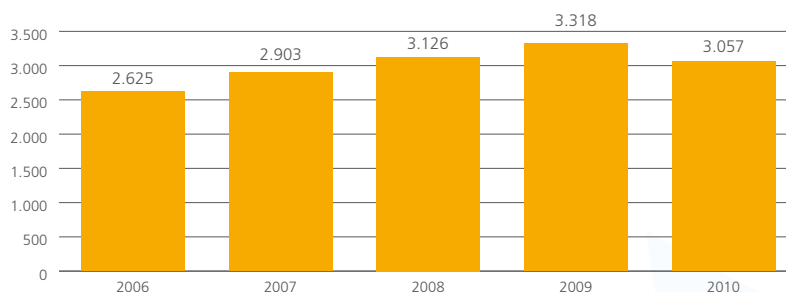




### INGRESOS DE EXPLOTACIÓN CONSOLIDADOS<sup>1</sup> (en millones de euros):

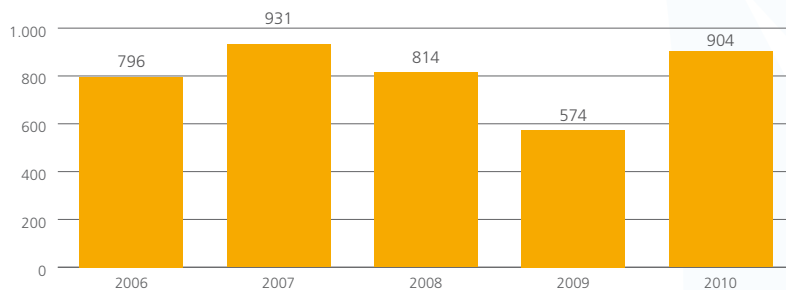


### GASTOS DE EXPLOTACIÓN CONSOLIDADOS<sup>2</sup> (en millones de euros)

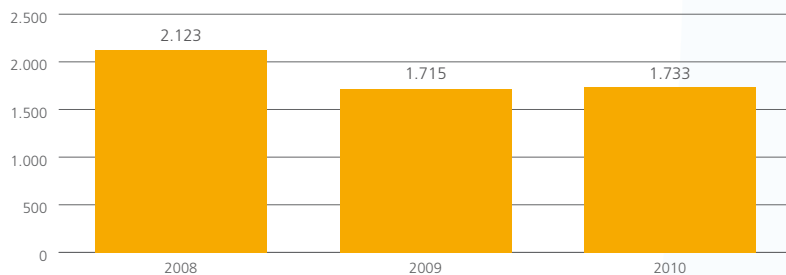


### EBITDA CONSOLIDADO<sup>1</sup> (en millones de euros):

(resultado bruto de explotación antes de deducir los intereses, las amortizaciones y los impuestos):



### INVERSIONES PAGADAS DEL GRUPO<sup>3</sup> (en millones de euros):



<sup>1</sup> En el ejercicio 2008 se inicia la aplicación de la nueva normativa contable que introduce variaciones en la clasificación de los gastos e ingresos que integran la Cuenta de Pérdidas y Ganancias.

<sup>2</sup> Incluye los saldos negativos de los epígrafes "Deterioro y resultado por enajenaciones de inmovilizado" y "Otros resultados" de las Cuentas de Pérdidas y Ganancias.

<sup>3</sup> El concepto inversiones pagadas del grupo se incorpora con la nueva normativa contable a partir del ejercicio 2008.



# Presencia geográfica

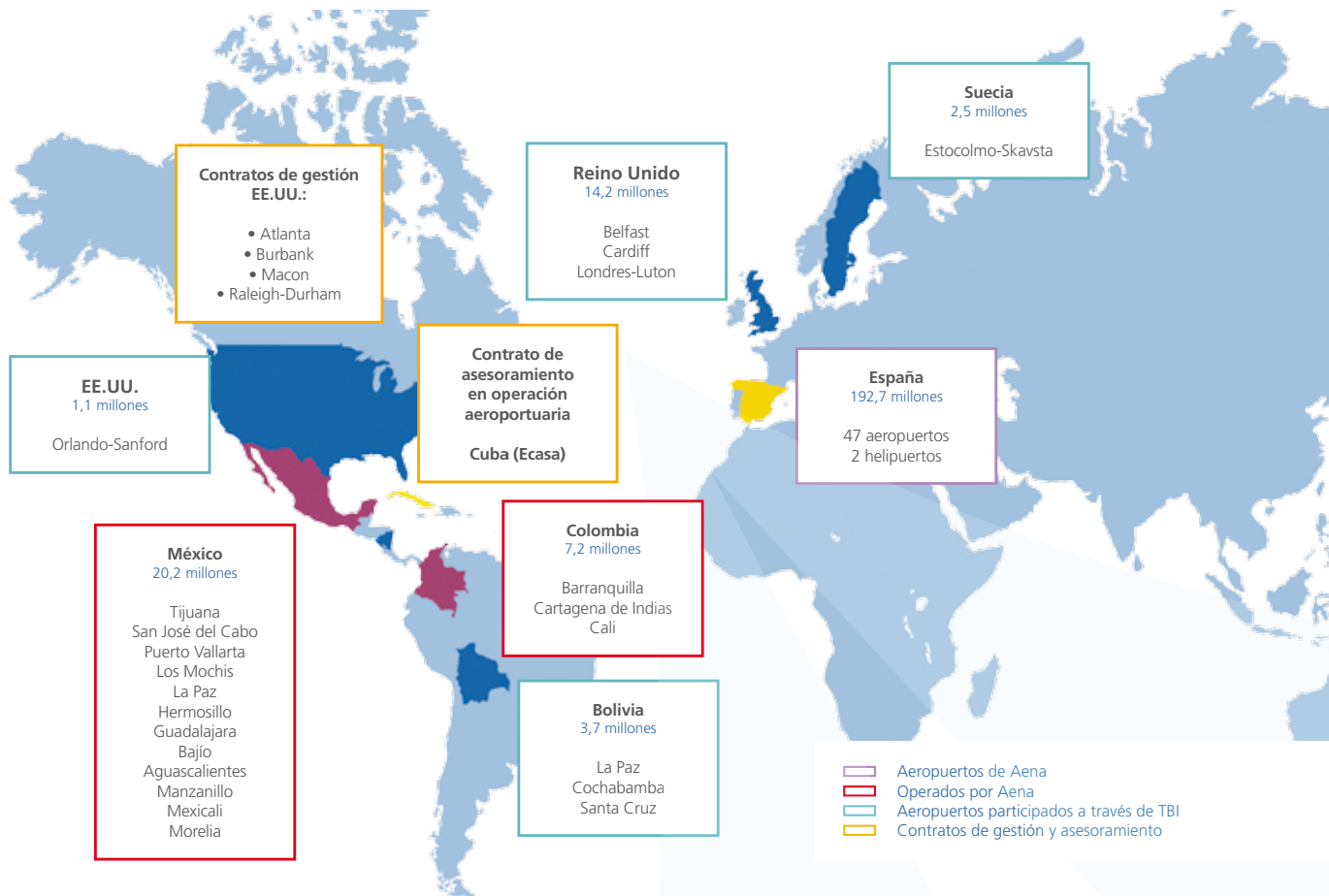


## Aena en España

**Aeropuertos:** 47. **Helipuertos:** 2 (Ceuta y Algeciras). **Centros de control de ruta y aproximación:** 5 (Madrid, Barcelona, Sevilla, Palma de Mallorca y Canarias). **Centros de control de área terminal:** 2 (Santiago y Valencia). **Torres de control:** Navegación Aérea proporciona servicio de tránsito aéreo a 35 Torres de Aena y a 2 Torres de aeropuertos privados. **Sistemas de radioayudas:** 190. (ILS/DME: 48, VOR/DME: 74, NDB: 69) **Sistemas de vigilancia:** 52 (Radares primarios: 12, Radares secundarios: 29, Radares de superficie: 6, Sistemas de multilateración: 5)



# Aena es la mayor red de aeropuertos del mundo



**Más de 241 millones de pasajeros 74 aeropuertos y 2 helipuertos**

\*Datos de tráfico a diciembre 2010



Sede social de Aena





## Consejo de Administración

[A 31 de diciembre de 2010]

### Presidente

*D. Juan Ignacio Lema Devesa*

### Vocales

*D. Manuel Ameijeiras Vales*

*D. José Luis Cachafeiro Vila*

*D. Mario Díaz Millán*

*D. Luis Espadas Moncalvillo*

*D. José Carlos Fernández Arahuetes*

*D. Ricardo García Herrera*

*D. Jesús Manuel Gómez García*

*D. Miguel Ángel Jiménez Martín*

*D. Manuel López del Saz*

*D<sup>a</sup>. Mónica Melle Hernández*

*D<sup>a</sup>. Monserrat Merino Pastor*

*D<sup>a</sup>. Helena Royes Riera*

### Secretario

*D. Jesús Fernández Rodríguez*

Pertenecieron también al Consejo D<sup>a</sup>. Soledad Sanz Salas, que cesó en su cargo el día 26 de febrero de 2010; D. Francisco Cadarso González, que cesó el 24 de marzo de 2010; D<sup>a</sup>. Cristina Latorre Sancho, D. Teófilo Serrano Beltrán y D. Miguel Ángel González Suela, que cesaron el 23 de julio de 2010, y D. Carlos Ibarz del Olmo, que cesó el día 21 de diciembre de 2010.

## Comité de Dirección

[A 31 de diciembre de 2010]

### Director general-presidente

*D. Juan Ignacio Lema Devesa*

### Director de aeropuertos españoles

*D. Javier Marín San Andrés*

### Directora de navegación aérea

*D<sup>a</sup>. Carmen Librero Pintado*

### Director de administración y finanzas

*D. Miguel Ángel Ávila Suárez*

### Director de auditoría y control interno

*D. Alfonso de Alfonso Bozzo*

### Directora de comunicación

*D<sup>a</sup>. María Jesús Luengo Martín*

### Director de contratación

*D. Ginés Ramírez Lifante*

### Director del gabinete de presidencia

*D. José Alfonso Solbes Galiana*

### Director de infraestructuras

*D. Jesús Mendiluce Lacalle*

### Director de medio ambiente

*D. José Manuel Hesse Martín*

### Directora de organización y recursos humanos

*D<sup>a</sup>. Begoña Gosálvez Mayordomo*

### Secretario / director de planificación y control de gestión

*D. Ángel Luis Arias Serrano*

### Directora de planificación de infraestructuras

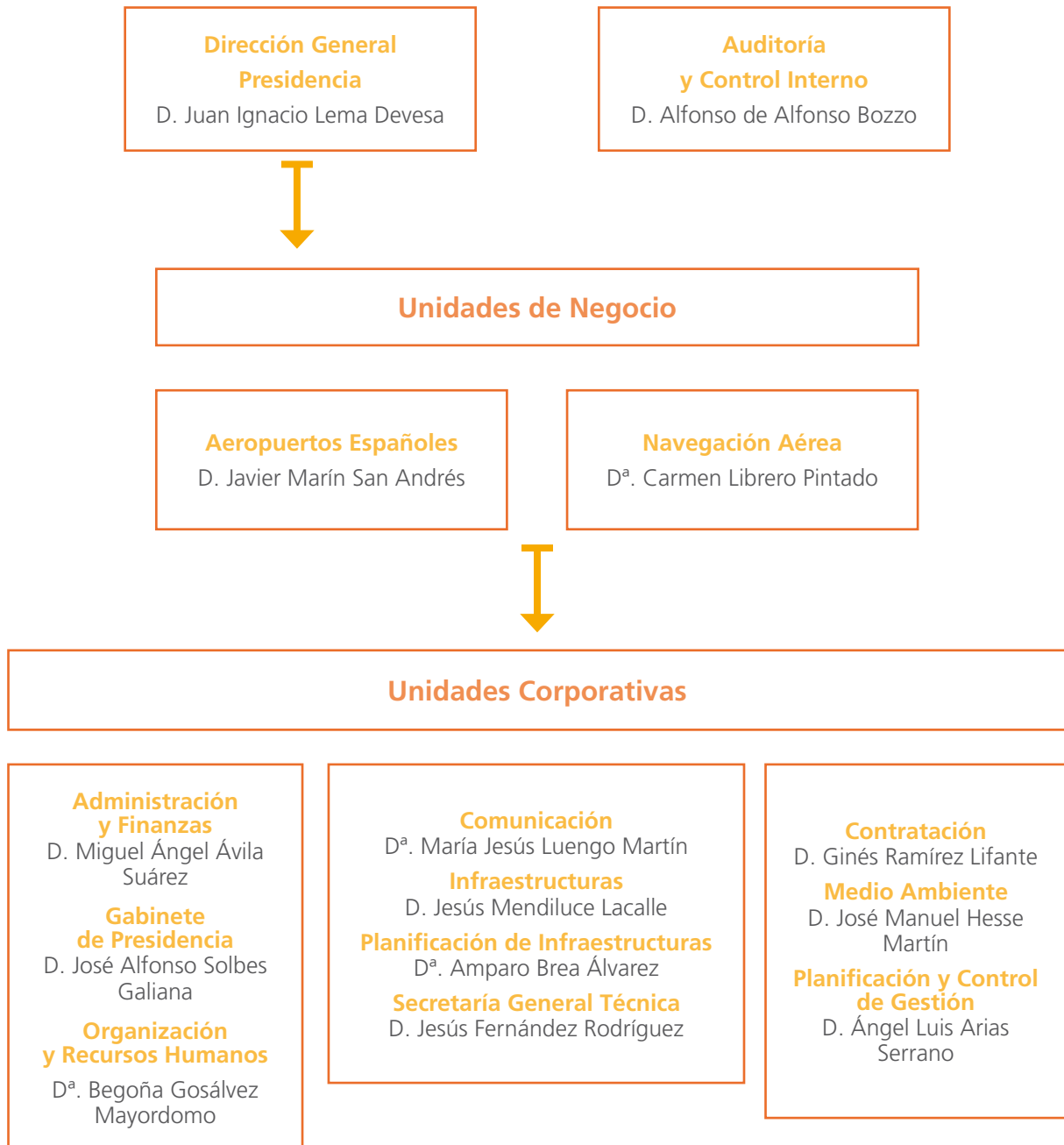
*D<sup>a</sup>. Amparo Brea Álvarez*

### Director de la secretaría general técnica

*D. Jesús Fernández Rodríguez*



# Organigrama





## Carta del director general-presidente

El ejercicio 2010 ha marcado el inicio de un profundo proceso de transformación en Aena, que ha pivotado en torno a dos grandes hitos: la reforma estructural de nuestro sistema de navegación aérea y la aprobación en el Parlamento del nuevo modelo de gestión aeroportuario.

Con 20 años de existencia, Aena afronta un reto de modernización que le permita consolidarse como el primer gestor aeroportuario mundial por volumen de pasajeros y como uno de los más importantes proveedores de servicios de navegación aérea, ofreciendo servicios de calidad y con el máximo nivel de seguridad y eficiencia. Todo ello con los máximos niveles de sostenibilidad como acredita nuestra Memoria de Responsabilidad Social Corporativa, que ha obtenido la certificación B+ por la Global Reporting Initiative y cuenta con la verificación externa de todas las actuaciones que recoge.

El Real Decreto-Ley 13/2010 aprobado por el Consejo de Ministros el 3 de diciembre, y posteriormente convalidado por el Congreso de los Diputados, prevé la creación de la sociedad anónima Aena Aeropuertos S.A. para la gestión de los aeropuertos. Esta sociedad seguirá teniendo mayoría de capital público, pero dará entrada al capital privado hasta un nivel máximo del 49%.

Por primera vez, se contemplan modalidades de gestión individualizada, a través de concesiones y sociedades filiales, que permitirán a los aeropuertos de Aena competir entre sí, preservando a la vez el conjunto de la red.

Antes de acometer la puesta en marcha del nuevo modelo de gestión aeroportuario se llevó a cabo una reforma estructural de enorme calado en el sistema de navegación aérea, con el objetivo de mejorar su eficiencia y competitividad y situar sus costes, y en consecuencia las tasas de navegación aérea, en la media de los cinco grandes proveedores europeos en un plazo de dos años.

Gracias a los cambios introducidos, los costes del colectivo de control se redujeron en 2010 un 35% y su productividad se incrementó un 30%. España es el único de los grandes países europeos que ha logrado rebajar las tasas de navegación aérea de ruta que, además, han dejado de ser las más caras de Europa.

Además, se han dado los primeros pasos en la liberalización del servicio de control de torre que, en 13 aeropuertos de la red, serán prestados por proveedores diferentes de Aena.

Unas reformas, en definitiva, que han tenido su reflejo en la Cuenta de Resultados de Aena que, como puede comprobarse en la Memoria de Aena, mejoró un 55% en 2010, ejercicio en el que registró unas pérdidas después de impuestos de 157,1 millones de euros, frente a 353 millones del ejercicio anterior.

Una mejora que se explica también por el incremento del tráfico aéreo durante el pasado ejercicio, después de dos años consecutivos de caídas como consecuencia de la crisis económica, que ha tenido su reflejo en un aumento de los ingresos de casi el 5%.



El Plan de Austeridad puesto en marcha el año pasado también ha contribuido a la mejora de los resultados de Aena que rebajó sus gastos de explotación en un 3,8% el año pasado.

La compañía se halla inmersa en pleno proceso de amortización de las fuertes inversiones realizadas en la última década, pero su capacidad de generar negocio se fortalece año tras año como lo demuestra el crecimiento del EBITDA un 62% en 2010 hasta superar los 903 millones de euros.

Como decía al principio, 2010 ha sido un año de importantes cambios en Aena, antesala de la transformación que vivirá la organización en 2011. La profesionalidad de todo el equipo que tengo el honor de dirigir es una garantía de éxito para el importante reto que se nos plantea.

*Juan Ignacio Lema Devesa*  
Director general-presidente  
**Aena**



Terminal 3 del Aeropuerto de Málaga - Costa del Sol





# Índice de contenidos

Aeropuertos.....	14
Infraestructuras .....	20
Navegación Aérea.....	22
Espacios y Servicios Comerciales .....	30
Aena Internacional .....	34
Nuestras personas .....	38
Nuestros clientes .....	42
Medio ambiente.....	48
Nuestras comunidades.....	54
Aena y la cultura .....	58
Reconocimientos .....	60
Certificaciones .....	64





Aeropuerto de Madrid-Barajas



# Aeropuertos

## Evolución del tráfico en España

Los aeropuertos de la red de Aena registraron más de 192,8 millones de pasajeros en 2010 (2,8% más que en 2009) y operaron más de 2,1 millones de vuelos (2,3% menos). En ellos se transportaron más de 659.000 toneladas de mercancías (15,8% más). Estas cifras muestran la recuperación del transporte aéreo, después de dos años consecutivos de descensos, debido a la crisis económica internacional.

Los resultados de 2010 se vieron, en todo caso, lastrados por dos acontecimientos extraordinarios: la paralización del tráfico aéreo europeo, a consecuencia de la nube de cenizas volcánicas, y el cierre del espacio aéreo español en diciembre por el plante masivo de los controladores aéreos.

### PASAJEROS

Un total de 192.792.606 pasajeros utilizaron las instalaciones de la red de Aena durante el 2010, lo que representa un aumento del 2,8% respecto al 2009. Del total de estos pasajeros, 191.698.625 corresponden a vuelos comerciales (2,8%). De ellos, 115.052.135 utilizaron vuelos internacionales (3,9%) y 76.646.490 viajaron en vuelos nacionales (1,2%).



Por el Aeropuerto de Madrid-Barajas pasaron cerca de 50 millones de pasajeros

**“Aena es el mayor operador aeroportuario del mundo con más de 192 millones de pasajeros al año”**

Entre los principales aeropuertos por tráfico de pasajeros, Madrid-Barajas continúa siendo el mayor de la red, con 49.866.113 pasajeros, lo que supone un ascenso del 3,0% respecto a 2009. Le siguen Barcelona-El Prat, con 29.209.536 pasajeros (6,5%); Palma de Mallorca, con 21.117.417 (-0,4%); Málaga-Costa del Sol, con 12.064.521 (3,8%); Gran Canaria, con 9.486.035 (3,6%); Alicante, con 9.382.931 (2,7%), y Tenerife Sur, con 7.358.986 (3,5%).



## “Los aeropuertos registraron 2.119.665 operaciones”

### AERONAVES

A lo largo del 2010, los aeropuertos registraron un total de 2.119.665 operaciones, lo que supone un descenso del 2,3% con respecto al número de operaciones de 2009. Del total de estos movimientos, 1.824.329 corresponden a vuelos comerciales (0,1%), de los que 921.071 fueron nacionales (-2,3%) y 903.258 tuvieron carácter internacional (2,6%). Respecto al tipo de vuelos, 1.617.077 fueron regulares (0,0%) y se registraron 178.567 chárter (-1,5%).

El Aeropuerto de Madrid-Barajas continúa siendo el de mayor tráfico de toda la red, con 433.706 vuelos (-0,3%), seguido de Barcelona-El Prat, con 277.832 operaciones (-0,4%); Palma de Mallorca, con 174.635 (-1,6%); Málaga-Costa del Sol, con 105.634 (2,0%); Gran Canaria, con 103.093 vuelos (1,5%); Valencia, con 77.806 (-4,1%); Alicante, con 74.476 (0,3%); Tenerife Norte, con 61.605 (-1,9%), e Ibiza, con 56.988 (6,4%).



El volumen de mercancías creció el 15,8%

### CARGA

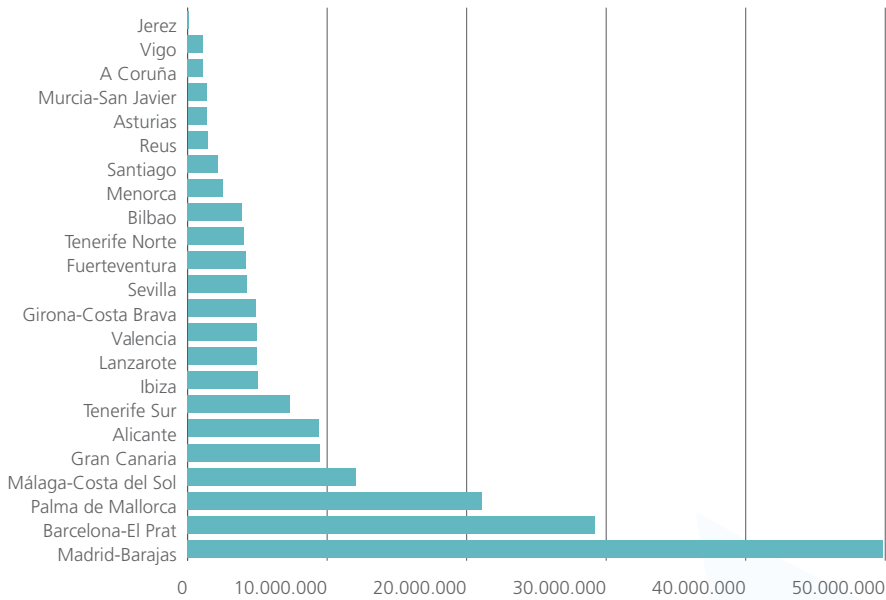
El volumen de mercancías transportadas durante 2010 fue de 659.441.154 kilogramos, el 15,8% más que el año anterior, siendo 506.454.023 kilogramos la carga internacional transportada (23,6%) y 152.987.131 kilogramos la carga nacional (-4,4%).

Por aeropuertos, Madrid-Barajas mantiene el primer lugar, con 374.517.639 kilogramos (23,6%). Le siguen Barcelona-El Prat, con 106.124.228 kilogramos (16,5%); Zaragoza, con 43.817.997 (15,8%); Vitoria, con 30.857.642 (3,5%), y Gran Canaria, con 24.553.046 (-5,6%).

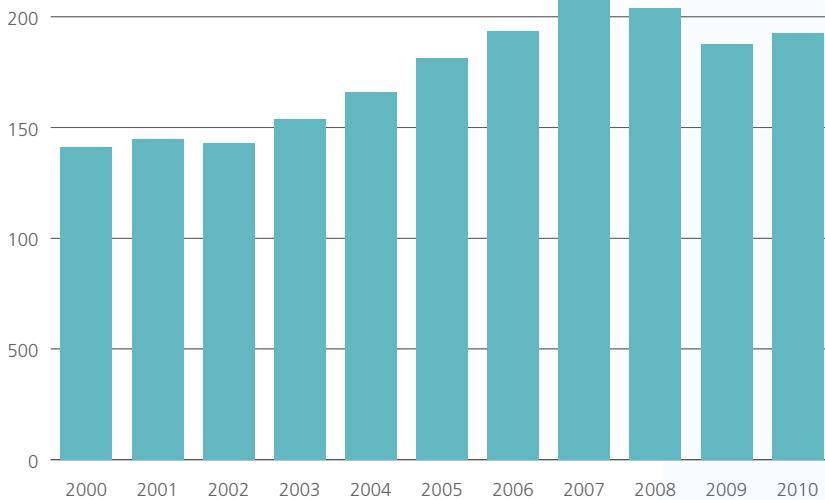




### AEROPUERTOS CON MAYOR NÚMERO DE PASAJEROS EN 2010

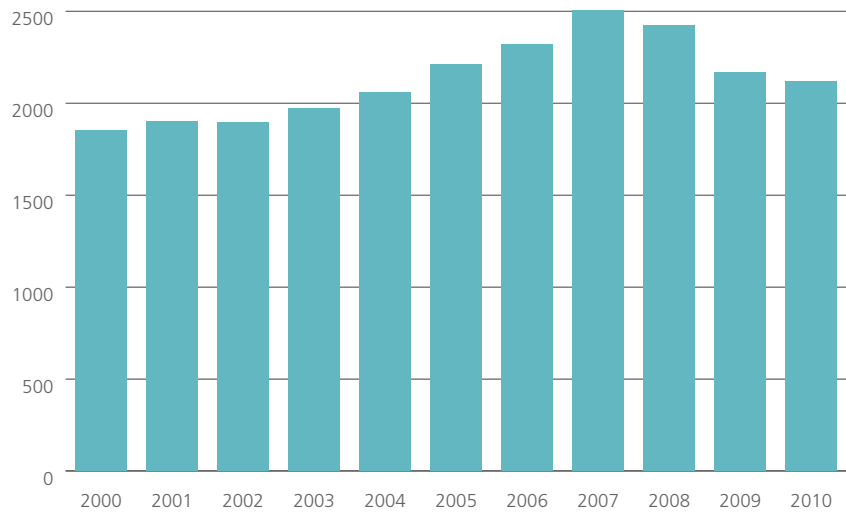


### EVOLUCIÓN DEL TRÁFICO DE PASAJEROS 2000-2010 (en millones)

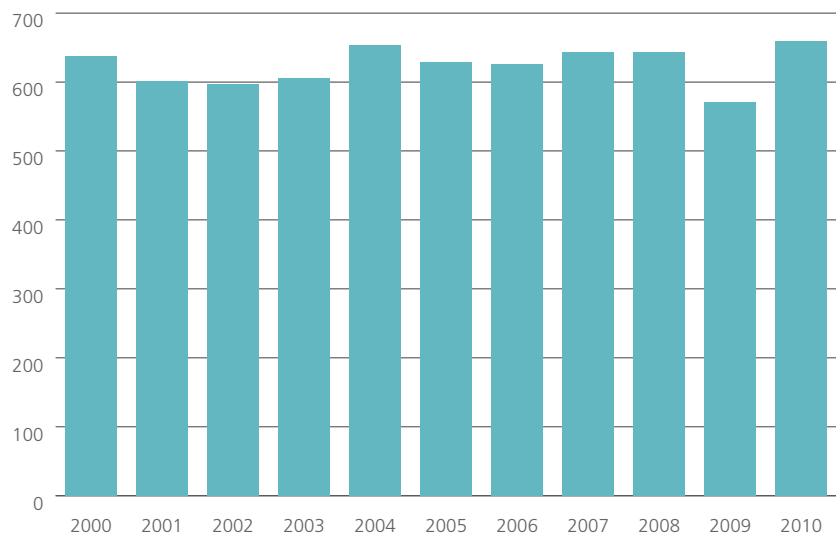




### EVOLUCIÓN DE TRÁFICO TOTAL DE AERONAVES (en miles)

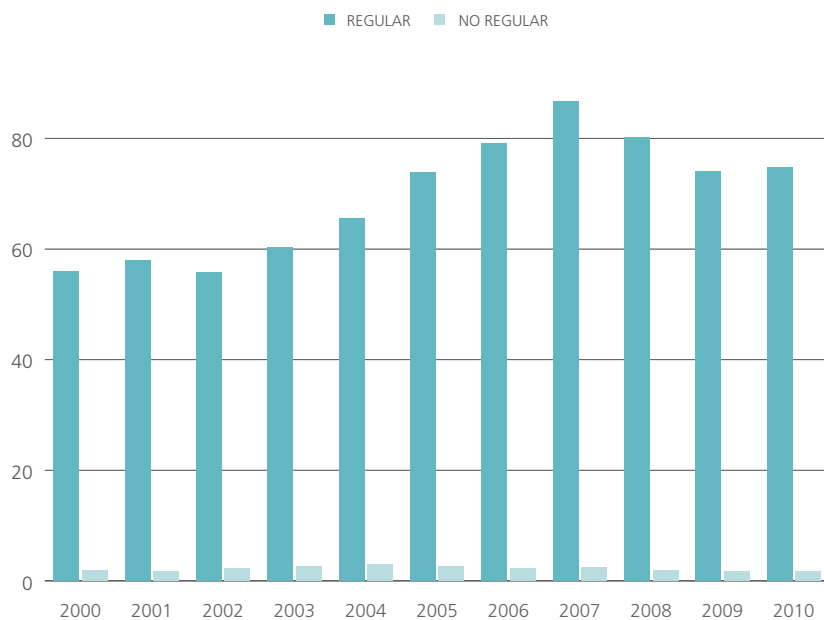


### EVOLUCIÓN DEL TRÁFICO TOTAL DE MERCANCÍAS 2000-2010 (en miles de toneladas)

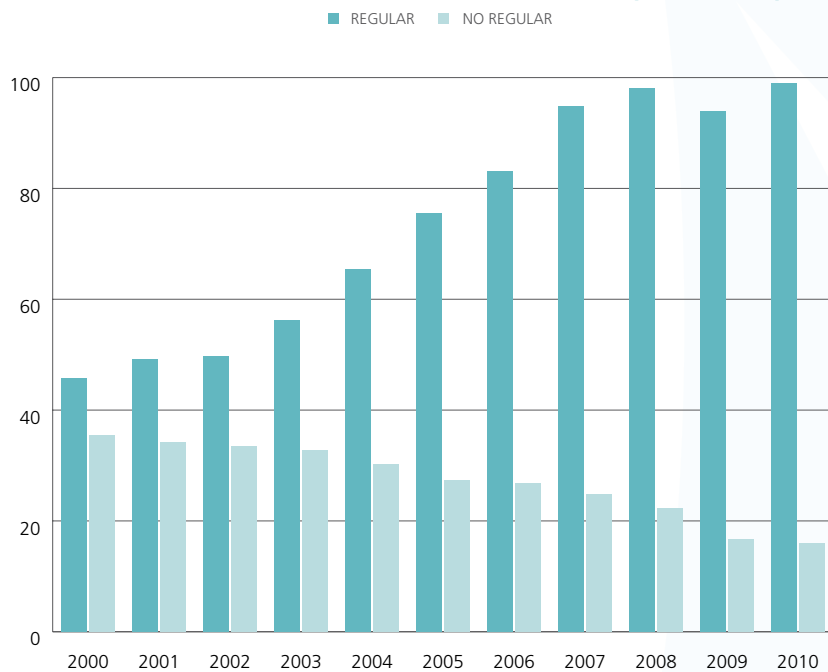




### PASAJEROS COMERCIALES NACIONALES (en millones)



### PASAJEROS COMERCIALES INTERNACIONALES (en millones)





Nueva terminal del Aeropuerto de Alicante



# Infraestructuras

## Proyectos y obras de Aena

Aena ha realizado durante 2010 proyectos y obras en toda su red de aeropuertos con tres criterios: la seguridad y la prevención, la mejora de la calidad del servicio y el respeto al medio ambiente.

Los proyectos y obras más destacados corresponden a los realizados en los tres planes especiales de aeropuertos activos durante el citado año: el Plan Barcelona (aeropuerto de Barcelona-El Prat y Sabadell), Plan Levante (aeropuertos de Alicante y Valencia) y Plan Málaga (Aeropuerto de Málaga-Costa del Sol).

También se ha puesto en servicio el Helipuerto de Algeciras.

En el Plan Barcelona, durante el año 2010, se ha finalizado la construcción de la Torre de Control Sur y se han normalizado y homogeneizado los sistemas que intervienen en el control eléctrico de las distintas centrales del Aeropuerto, integrándolas bajo un único sistema de control.

En el Plan Levante, y concretamente en lo relativo a los trabajos de ampliación del Aeropuerto de Alicante, durante 2010 se ha dado un gran paso en el desarrollo de los mismos, lo que ha permitido que en 2011 entren en funcionamiento las nuevas instalaciones. Con respecto al Aeropuerto de Valencia, se han iniciado las obras de ampliación de la terminal T-2 y las obras que finalizaron durante el año 2010 han contribuido en la mejora del sistema eléctrico del Aeropuerto.

En el Plan Málaga la mayor de las actuaciones realizadas en 2010 es la puesta de servicio de la nueva T3 del Aeropuerto de Málaga-Costa del Sol. La obra se inició en 2005 y en ella se han invertido 409,7 millones de euros. Aena sigue avanzando en este ambicioso proyecto de ampliación del Aeropuerto con los trabajos en la ampliación del campo de vuelos, que básicamente recogen la construcción de una segunda pista de vuelos (12/30) de 3.090 metros, de una calle de rodadura paralela con sus respectivas calles de salida rápida y una nueva plataforma.

El Plan Málaga prevé una inversión de 1.800 millones de euros entre 2004 y 2013.

**“La T3 de Málaga-Costa del Sol, puesta en servicio en 2010, forma parte del Plan Málaga en el que Aena ha invertido 1.800 millones de euros”**



**“En el Plan Barcelona se ha finalizado la construcción de la Torre de Control sur”**



Aena es una de los cuatro mayores proveedores de servicios de navegación aérea de Europa



# Navegación Aérea

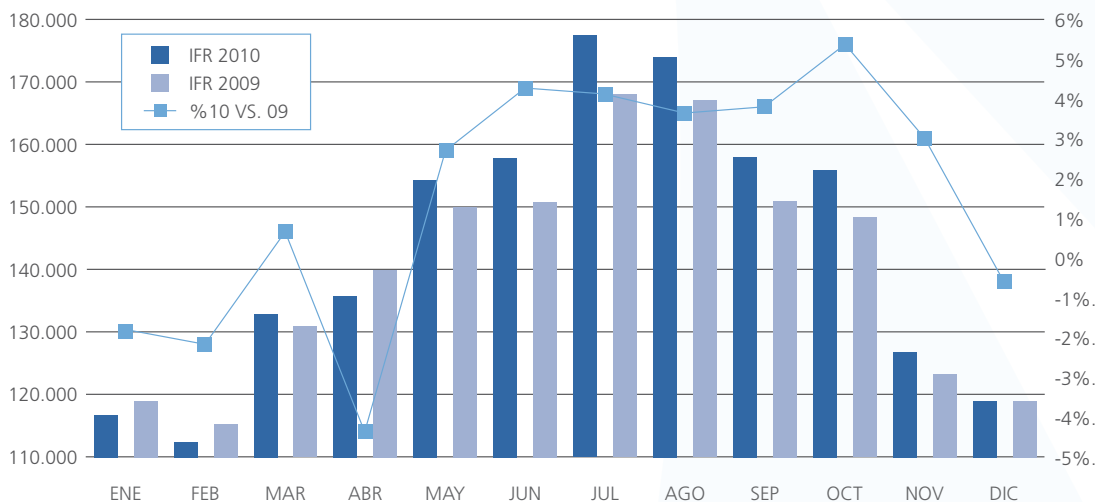
## Desarrollo y evolución del tráfico aéreo

2010 ha sido un buen año en términos de volumen de tráfico aéreo, con un total de 1.890.391 vuelos, lo que se traduce en un incremento del 0,56% respecto al ejercicio anterior, rompiendo así la trayectoria negativa de los años previos.

Hay que destacar que este buen resultado se ha logrado en un año que ha presentado una difícil coyuntura económica global agravada por la erupción del volcán Eyjafjallajökull y la posterior propagación de la nube de cenizas en el espacio aéreo de la mayoría de los Estados Miembros de Eurocontrol, que provocó una interrupción significativa en el tráfico aéreo europeo entre el 15 y 20 de abril y por el plante de los controladores aéreos el 3 y 4 de diciembre.

Hay que destacar que en 2010, gracias a las reformas emprendidas en el ámbito de la modernización y liberalización de los servicios de tránsito aéreo, la Dirección de Navegación Aérea ha obtenido beneficios por primera vez en los 20 años de exis-

**Volumen de tráfico aéreo en 2010 y 2009 (número de movimientos aéreos)**





## “La Dirección de Navegación Aérea ha obtenido beneficios por primera vez”

tencia de Aena. Esta tarea de adaptación continuará durante el año 2011 debido a su extraordinaria relevancia y a la necesidad de homologarnos a las prácticas de nuestros principales competidores.

Navegación Aérea registró en 2010 unos ingresos de 1.088 millones de euros y unos gastos de 881 millones de euros. Las inversiones superaron los 153 millones de euros.

### GESTIÓN DEL ESPACIO AÉREO

Con el objetivo de alcanzar los máximos niveles de calidad en la prestación del servicio, mediante la mejora en la eficacia y la eficiencia del sistema, se ha continuado el trabajo para optimizar la red de rutas y la sectorización ATC. Así, en 2010 concluyó la reestructuración del TMA de Asturias y sus maniobras alternativas, así como la fase 1 de la creación de rutas directas nocturnas.



Radar de Espiñeiras en A Coruña

Además se avanzó en la utilización de la navegación de área de precisión (PRNAV) en los TMA y sus procedimientos de entradas y salidas instrumentales asociados (SID/STAR) con el objeto de que las aeronaves puedan volar cualquier trayectoria sin ningún tipo de restricción. En este ámbito, en 2010 se realizaron ya los estudios iniciales de los TMA de Palma y Madrid.





Continúa la estrategia de responsabilidad hacia el medio ambiente con diferentes proyectos para minimizar el impacto de los servicios de Navegación Aérea en el mismo. Se ha culminado en 2010 la primera fase de implantación de los denominados “aterrizajes verdes” (operaciones con procedimientos de descenso continuo) que permiten volar a la aeronave según perfiles más eficientes, reduciendo consecuentemente la contaminación por las emisiones de CO<sub>2</sub> y la contaminación acústica.



**“Se ha culminado en 2010 la primera fase de la implantación de operaciones con procedimientos que reducen sensiblemente las emisiones y la contaminación acústica”**

Además, prosigue la coordinación civil/militar, dentro del proyecto de uso flexible del espacio aéreo, para su utilización conjunta, con el fin de implantar procedimientos que permitan gestionar el espacio aéreo compartido en tiempo real. En 2010 se ha finalizado la implantación de una nueva aerovía CDR-1 permanente VLC/SADAF, así como la realización de varios estudios y validaciones en la Región Sur.

Asimismo, Navegación Aérea está evolucionando su red de radio ayudas a la navegación acorde con la introducción de nuevas tecnologías y aplicaciones de navegación con el claro objeto de mejorar la seguridad y la calidad del servicio reduciendo en lo posible costes de equipamiento y mantenimiento.

En este ámbito se han retirado en el 2010 cuatro NDB (Non-Directional Beacon) y se han adaptado y/o sustituido varios VOR/DME (VHF Omnidirectional Range/Distance Measurement Equipment). Adicionalmente, se han sustituido los ILS/DME (Instrumental Landing System) de FGL Granada.



La aparición y desarrollo de los sistemas GNSS (Global Navigation Satellite Systems), cuya estrategia de evolución ya estableció OACI en 1991, está cambiando el panorama de la navegación aérea. Aena ha invertido cerca de 160 millones de euros en 2010 en el desarrollo de tecnología satelital. En Europa el sistema basado en señales de satélite aumentadas SBAS (Satellite Based Augmentation System) se implementará mediante el sistema Egnos.

### **AUMENTO DE LA CAPACIDAD**

La Dirección de Navegación Aérea está trabajando en la aplicación de una sectorización modular más fácilmente adaptable en tiempo real, con el objeto de mejorar el ajuste de la capacidad ofertada a los flujos de tráfico. Dicha sectorización modular se está desarrollando en el ámbito del proyecto iTEC-FDP mediante la fijación de volúmenes funcionales (FV) predefinidos que deberán permitir el ajuste de los sectores de un ACC (agrupables, combinables, subdividibles) para afrontar distintas situaciones y cargas de trabajo.



## SERVICIO DE TRÁNSITO AÉREO

El desarrollo tecnológico y la automatización del sistema de navegación aérea llevaron a la creación del Sistema Automatizado de Control de Tránsito Aéreo (Sacta ). Durante el 2010 ha continuado su evolución siendo uno de los hitos más importantes la puesta en servicio de una nueva versión en todos los ACC ampliando así las funcionalidades del sistema.

## NUEVO SERVICIO AFIS

Siguiendo las órdenes FOM/1681/2010 de 19 de mayo y FOM/2376/2010 de 10 de agosto, los aeropuertos de La Gomera y El Hierro han sustituido el servicio de control de tránsito aéreo por el servicio de información de vuelo de aeródromo (AFIS), que ofrece la misma seguridad y un mayor nivel de eficiencia.

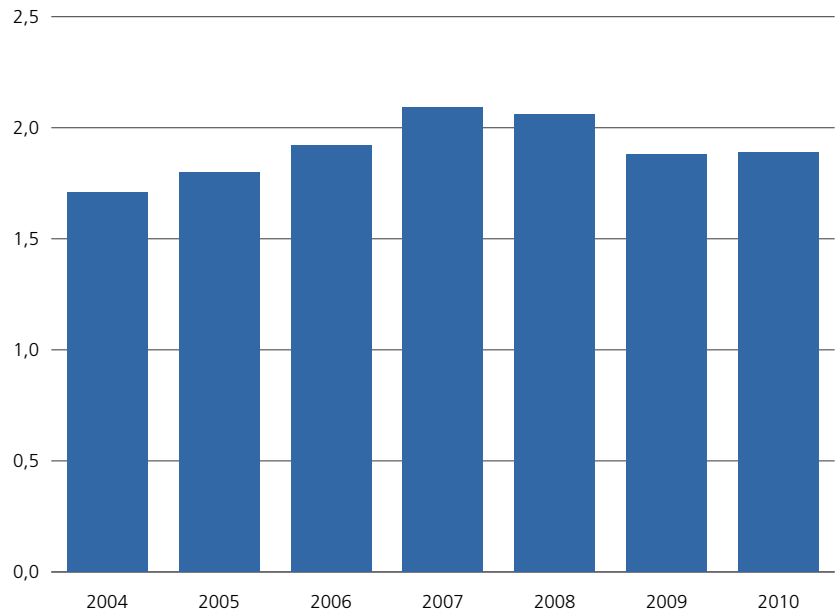
Por ello, ha sido necesario acometer a diferentes niveles un gran número de actividades hasta llegar a la transición operacional de la Torre de la Gomera (29 de julio de 2010) y de El Hierro (23 de septiembre de 2010), así como para el servicio mixto ATC + AFIS en la Torre de El Hierro (16 de diciembre de 2010).

## PARTICIPACIÓN INTERNACIONAL

La Dirección de Navegación Aérea coopera activamente fortaleciendo su posición en organizaciones como CANSO (Organización mundial de proveedores civiles de servicios de navegación aérea), OACI (Organización de Aviación Civil Internacional), Eurocontrol, donde se es miembro del ANSB (Air Navigation Stakeholders Group) que gestiona el plan de negocios de Eurocontrol, A6 (grupo constituido por aquellos proveedores de NA europeos participantes en el programa Sesar y miembros de la SJU: Aena, NATS, ENAV, DSNA, DFS y NORACON) y AEFMP (grupo formado por los proveedores de servicio de navegación aérea de Argelia, España, Francia, Marruecos y Portugal).



### VUELOS GESTIONADOS POR NAVEGACIÓN AÉREA EN EL FIR ESPAÑA (en millones de movimientos aéreos)





VUELOS EN LAS REGIONES DE INFORMACIÓN DE VUELO (FIR)							
	2004	2005	2006	2007	2008	2009	2010
<b>FIR ESPAÑA</b>	1.711.285	1.806.619	1.924.251	2.090.753	2.065.413	1.879.810	1.890.389
<b>FIR PENÍNSULA</b>	1.586.801	1.676.539	1.783.168	1.949.578	1.925.178	1.756.942	1.766.746
<b>FIR CANARIAS</b>	293.275	305.282	322.023	328.092	326.302	282.495	290.258

MOVIMIENTOS EN LOS CENTROS DE CONTROL (ACC)							
	2004	2005	2006	2007	2008	2009	2010
<b>ACC MADRID</b>	922.982	975.768	1.038.625	1.135.146	1.134.465	1.042.793	1.051.234
<b>ACC BARCELONA</b>	792.192	837.376	883.765	984.309	955.717	866.757	867.525
<b>ACC SEVILLA</b>	363.363	400.951	424.703	455.281	441.849	396.868	402.495
<b>ACC CANARIAS</b>	293.275	305.282	322.023	328.092	326.302	282.495	290.258
<b>ACC PALMA</b>	244.880	250.985	273.172	289.076	283.702	261.651	265.201



Sortides  
Departures  
Salidas



Las ventas en las tiendas de los aeropuertos suponen el 16% de los ingresos comerciales de Aena



# Espacios y servicios comerciales

## Actividad comercial

Los ingresos comerciales de Aena en el año 2010 crecieron un 4,07% frente al 2009 alcanzando 596 millones de euros. El ratio de ingresos comerciales por pasajero ha sido de 3,11 euros, lo que ha supuesto asimismo un incremento del 1,20% frente al año anterior.

A lo largo del año 2010, han destacado las siguientes actuaciones en cuanto al desarrollo de espacios comerciales en terminales de pasajeros:

- Nueva Terminal T3 del Aeropuerto de Málaga-Costa del Sol puesto en explotación en abril de 2010. Se ha implantado una superficie comercial que comprende 23 tiendas que totalizan 5.355 m<sup>2</sup> y 19 servicios de restauración que asimismo suman unos 5.881 m<sup>2</sup>. Destaca la tienda libre de impuestos, como la mayor de su género instalada en un aeropuerto de Aena, con 2.300 m<sup>2</sup>. También se ha puesto en marcha una Sala VIP de 1.900 m<sup>2</sup> y 10 locales para alquiler de vehículos.
- Definición y desarrollo del conjunto de la oferta comercial y de servicios de la nueva terminal del aeropuerto de Alicante, cuya puesta en servicio se ha realizado en 2011.
- Definición y desarrollo del conjunto de la oferta comercial del Módulo C del Aeropuerto de Palma de Mallorca, cuya puesta en explotación se ha realizado en 2011.

En el ámbito del desarrollo comercial del suelo, se firmó la cesión de una parcela de 32.300 m<sup>2</sup> a favor de la compañía Iberia para la construcción de su nueva sede corporativa en el Aeropuerto de Madrid-Barajas.



Los ingresos comerciales de Aena en 2010 fueron de 596 millones de euros, el 4,07% más

**“El ratio de ingresos comerciales por pasajero es de 3,11 euros”**



En octubre de 2010 se inauguró en el Aeropuerto de Barcelona-El Prat el hangar de mantenimiento de Iberia

En octubre de 2010 se inauguró en el Aeropuerto de Barcelona-El Prat el hangar de mantenimiento de Iberia Desarrollo Barcelona cuya construcción ha supuesto una inversión de más de 24 millones de euros. Se trata de un hangar de 24.000 m<sup>2</sup>, que con su planta elíptica de 13.200 m<sup>2</sup> diáfanos permite múltiples configuraciones. Así, es capaz de albergar desde un avión tipo A-380 hasta cuatro A-321 de forma simultánea.





LÍNEAS DE NEGOCIO	VARIACIÓN 2010/2009	% s/total ingresos comerciales
Tiendas libres de impuestos	9,16%	18,02%
Aparcamientos de vehículos	-1,00%	17,55%
Alquiler de vehículos	-0,03%	16,22%
Tiendas + explotaciones comerciales	0,65%	16,00%
Restauración	10,45%	12,59%
Arrendamientos	3,36%	7,67%
Publicidad	13,36%	4,66%
Combustibles	6,95%	4,37%
Consumos	2,19%	2,72%
Salas	246,28%	0,18%
Otros	110,72%	0,03%





Terminal del Aeropuerto de Puerto Vallarta (México)



# Aena Internacional

Aena, a través de su filial Aena Internacional participa en la gestión de infraestructuras aeroportuarias en 27 aeropuertos, repartidos por la geografía de Hispanoamérica (México, Colombia, Cuba y Bolivia), Unión Europea (Reino Unido y Suecia) y Estados Unidos.

La evolución del mercado del transporte aéreo durante 2010 mejoró notablemente respecto al año 2009 gravemente afectado por la crisis internacional. El repunte iniciado en el tráfico de pasajeros mundial en el último trimestre de 2009 continuó durante 2010 viéndose solo interrumpido por el efecto que tuvo la emisión de cenizas del volcán Eyjafjallajokull en Islandia, llegando a afectar a más de 10 millones de pasajeros en rutas en Europa y desde ésta al resto de continentes. El tráfico aéreo en los aeropuertos en los que participa Aena Internacional creció un 2,8 %, alcanzando los 48,9 millones de pasajeros.

La recuperación experimentada en el sector y la continuación de la estrategia de gestión basada en la contención de costes ha permitido concluir el año con una evolución positiva en los resultados operativos y resultado neto.

Merece una mención destacada la consecución de la prórroga del contrato de concesión del Aeropuerto de Cartagena de Indias por un período adicional de 9 años que permitirá la ejecución de un ambicioso programa de inversiones en el mencionado aeropuerto.

En el área de servicios aeronáuticos, 2010 ha sido un año de consolidación de la actividad de la Unidad de Verificación en Vuelo, superándose las 770 horas de actividad prestando, satisfactoriamente, servicios de verificación de todo tipo de radioayudas.

## MÉXICO

El Grupo Aeroportuario del Pacífico (GAP) está formado por 12 aeropuertos situados en la región Pacífico de México entre los que destacan aquellos que sirven a ciudades importantes como Guadalajara y Tijuana y los que se ubican en cuatro de los principales destinos turísticos de México: Puerto Vallarta, Los Cabos, La Paz y Manzanillo. Los otros seis aeropuertos sirven a las ciudades de Hermosillo, Bajío, Morelia, Aguascalientes, Mexicali y Los Mochis.

**“El tráfico de pasajeros creció un 2,8%”**



Aeropuerto de Guadalajara (México).



## COLOMBIA

El Aeropuerto de la ciudad de Cartagena de Indias se gestiona por la Sociedad Aeroportuaria de la Costa S.A. (Sacs). En ella, Aena Desarrollo Internacional participa como socio operador con el 38% de su capital.

El Aeropuerto de Barranquilla está gestionado por la sociedad Aeropuertos del Caribe, S.A. (Acsa), de la que Aena Desarrollo Internacional tiene el 40%, además de ser su socio operador.

El Aeropuerto de Cali se gestiona a través de la sociedad Aerocali, S.A., de la que Aena Desarrollo Aeropuerto de Barranquilla (Colombia). Internacional posee el 33,34%.



Aeropuerto de Londres (Luton).



Aeropuerto de Cartagena de Indias (Colombia).



Aeropuerto de Barranquilla (Colombia).

## TBI

Aena Internacional participa en la empresa TBI P.L.C. a través de la sociedad Airports Concessions and Development Limited (ACDL), propietaria del 100% de aquella.

TBI explota en propiedad o concesión los aeropuertos de Londres (Luton), Belfast y Cardiff en Reino Unido; Orlando Sanford en EE.UU; La Paz, Santa Cruz y Cochabamba en Bolivia y Skavsta en Suecia. También tiene distintos contratos de Operación y Gestión en EE.UU.

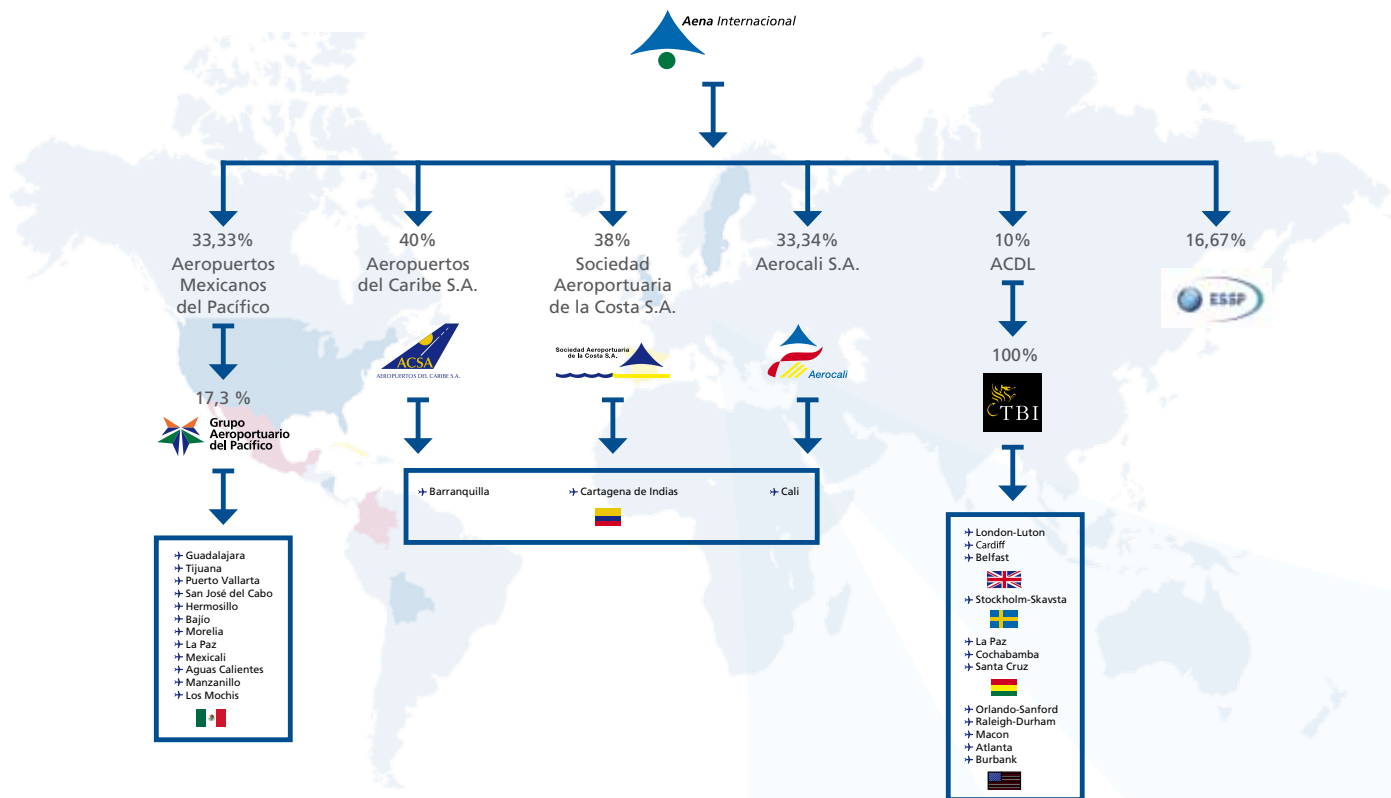
Aena Desarrollo Internacional posee el 10% de las acciones de ACDL.

## CUBA

Aena Desarrollo Internacional ha desarrollado el contrato de "Asesoramiento y Capacitación para la operación de los aeropuertos de Ecasa" con especial incidencia en 2010 de proyectos y trabajos relacionados con la seguridad operacional y la certificación de aeródromos.



**ACTIVIDAD INTERNACIONAL: PARTICIPACIONES EMPRESARIALES**





Equipo de Gestión de Red del Aeropuerto de Madrid-Barajas



# Nuestras personas

## Un gran equipo



Señalera de Madrid-Barajas

Las personas que trabajan en Aena son su principal activo. En 2010, más de 13.000 profesionales hicieron posible la actividad de la organización repartidos entre sus dos grandes unidades de negocio: Aeropuertos Españoles y Navegación Aérea.

Aena se ha marcado como objetivo prioritario la mejora de la productividad de los empleados, así como su continuo desarrollo, profesionalización y motivación.

La edad media de la plantilla se sitúa en los 44,22 años.

La estabilidad en el empleo es otra característica de la gestión de recursos humanos, ya que en 2010 un total 11.721 trabajadores tenía contrato fijo (el 88,4% de la plantilla), y 1.536 tenían contrato temporal (un 11,6% del total).

### PERSONAL DE AENA EN FUNCIÓN DE GRUPOS DE OCUPACIÓN

	DIRECTIVOS Y TITULADOS	COORDINADORES	TÉCNICOS	APOYO	CONTROLADORES	TOTAL
Unidades Corporativas	362	62	213	10	-	647
Dirección Aeropuertos	1.188	1.267	4.947	777	-	8.179
Navegación Aérea	532	338	1.101	42	2.419	4.432
Total	2.082	1.667	6261	829	2.419	13.258



En Aena trabajan más de 4.300 mujeres

En los últimos tres años, el número de mujeres empleadas en Aena ha crecido regularmente con respecto al de hombres. En 2010 se alcanzó la cifra de 4.318 mujeres, lo que supone el 32,6 % de la plantilla total. De ellas, el 35,1% ocupa puestos directivos.

## FORMACIÓN

El compromiso de Aena con la formación se muestra en el número de horas totales dedicadas a esta materia por sus empleados, que en el año 2010 ascendió a 368.926, principalmente destinadas a cursos de formación técnica. Esto supone una media de horas de formación por empleado de 34,04, un 12% más que el ejercicio anterior.

INDICADORES DE FORMACIÓN	2008	2009	2010
Unidades Corporativas	362	62	213
Dirección Aeropuertos	1.188	1.267	4.947
Navegación Aérea	532	338	1.101
<b>Total</b>	<b>2.082</b>	<b>1.667</b>	<b>6261</b>

(\*) Nota: Este indicador se calcula dividiendo el número total de horas de formación entre la plantilla media, sin contar a controladores (que realizan formación específica) ni a personas con jubilación parcial.

## PREVENCIÓN

Durante 2010 se han realizado reconocimientos médicos específicos al 70% de la plantilla y se han impartido 33.348 horas de formación en materia de Prevención de Riesgos Laborales a los trabajadores de Aena para los dos Convenios Colectivos.

	2008	2009	2010	VARIACIÓN 2010/2009
Índice de Siniestralidad Laboral (Nº Accidentes sin baja /1000 empleados)	10,99	11,49	7,35	▼ - 2,9
Índice de Incidencia Global (Nº Accidentes con baja /1000 empleados)	10,13	9,28	9,01	▼ - 0,27





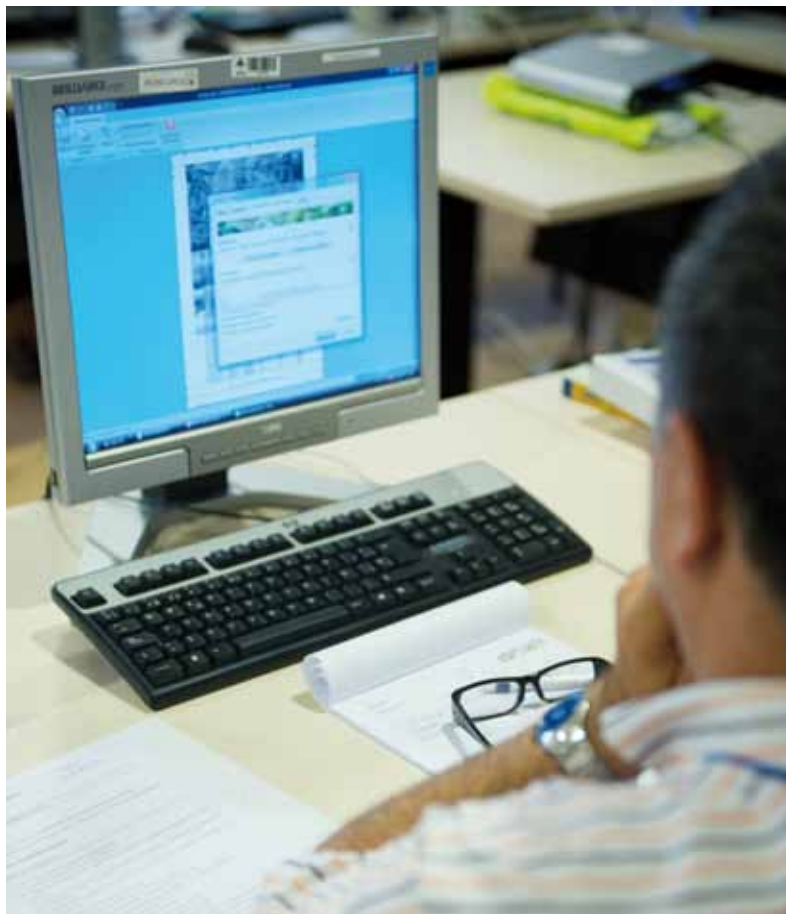
Por otra parte, el Índice de Siniestralidad Laboral ha experimentado una disminución de 2,9 (número de accidentes sin baja por cada mil empleados) con respecto a 2009. El Índice de Incidencia Global en Aena (número de accidentes por cada mil trabajadores) ha sido en 2010 de 9,01 (lo que supone una disminución con respecto a 2009).

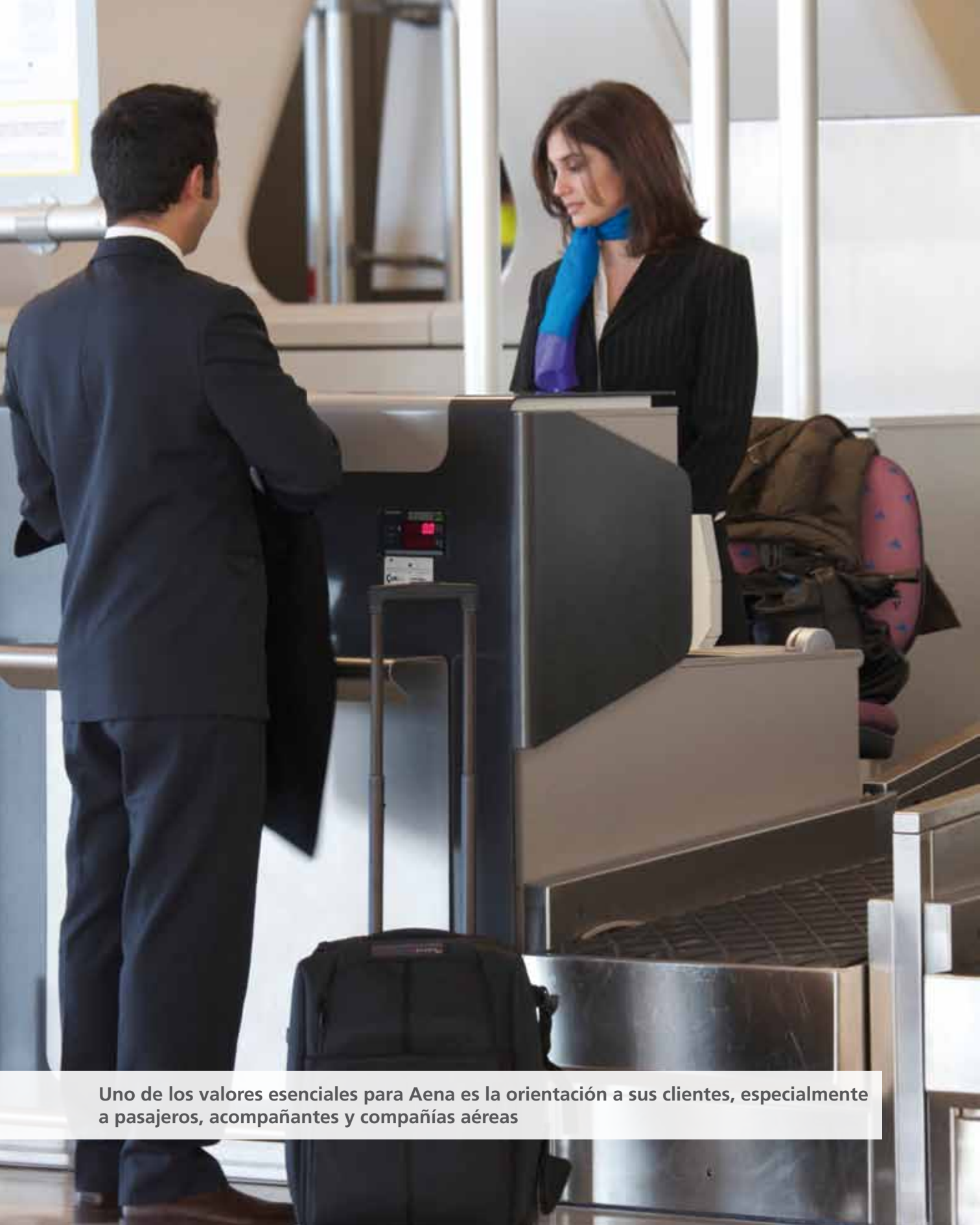
## ACTUACIONES SOCIALES

Durante el año 2010 se han llevado a cabo más de 12.000 actuaciones relacionadas con los beneficios corporativos o proyectos sociales, con un importe de 1.766.633,72 euros.

Desde el Programa Anual de ayudas se conceden diversos tipos de ayudas sociales, para paliar gastos familiares y personales. Las modalidades son: nacimiento de hijos, guardería, estudios de hijos, estudios del trabajador, salud y discapacidad.

En 2010 se concedieron un total de 11.021 ayudas, frente a las 10.348 de 2009 (lo que supone un incremento de un 6,5% con respecto a 2009). Este aumento progresivo de los últimos años, ha supuesto un incremento acumulado del 51,7% de las ayudas concedidas en 2010 en relación a las concedidas en 2008.





Uno de los valores esenciales para Aena es la orientación a sus clientes, especialmente a pasajeros, acompañantes y compañías aéreas



# Nuestros clientes

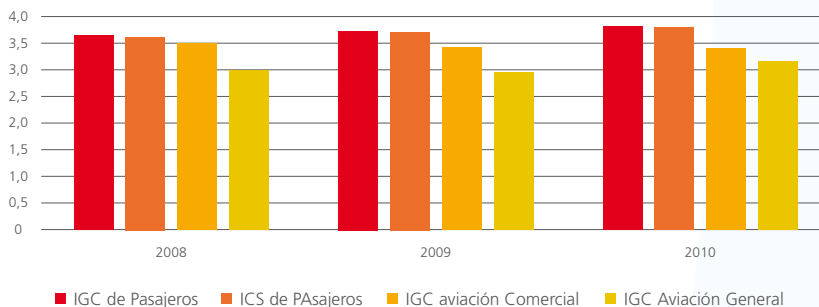
## Los clientes de los Aeropuertos

El Sistema de Información EMMA permite conocer, mediante encuestas, las características y el perfil de los pasajeros y sus viajes. Estas encuestas se realizan en oleadas periódicas que aportan información relevante sobre los pasajeros: edad, sexo, motivo del viaje, rutas, frecuencia del viaje, lugar de residencia, características socioeconómicas (nivel de estudios, situación laboral o su relación profesional), etcétera.

La evaluación de la calidad del servicio en los diferentes ámbitos de la gestión aeroportuaria se mide mediante el Programa de Encuestas AEQual, iniciado en 2002, donde se analizan los niveles de calidad percibida en la red de aeropuertos de Aena con una periodicidad trimestral. Este estudio de satisfacción establece una escala de valoración de 1-5 puntos.

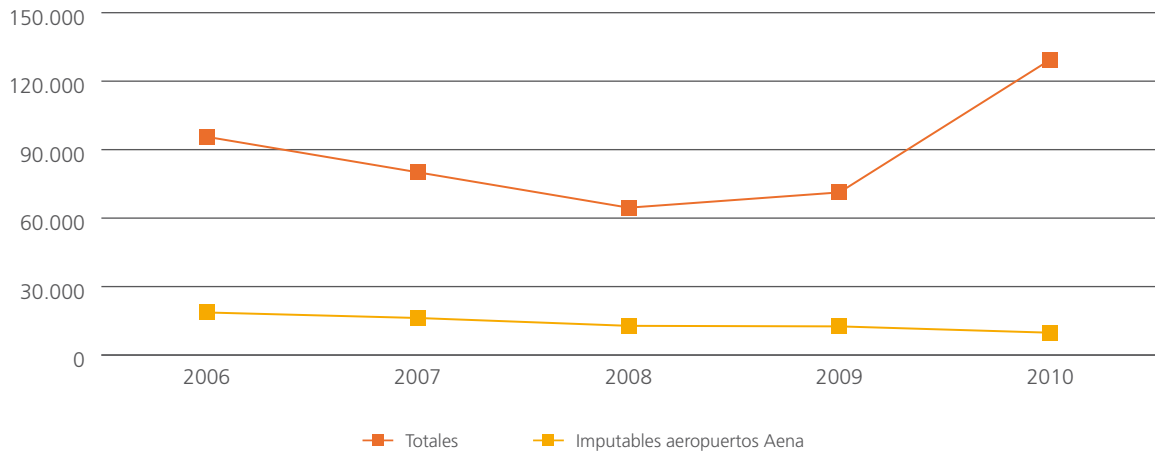
En 2010 la valoración otorgada por los diferentes perfiles encuestados, es decir, pasajeros, acompañantes y compañías aéreas, muestra un incremento de los niveles de calidad percibida superiores a los producidos en el año 2009, tanto en el IGC (Índice General de Calidad) como en el ICS (Índice de Calidad de Seguridad).

### EVOLUCIÓN NIVELES CALIDAD PERCIBIDA EN AENA





## EVOLUCIÓN QUEJAS Y RECLAMACIONES



EVOLUCIÓN QUEJAS Y RECLAMACIONES (*)	2006	2007	2008	2009	2010
Totales	95.619	80.078	64.565	71.265	129.434
Imputables a aeropuertos Aena	18.649	16.236	12.798	12.557	9.785

(\*) Nota: La subida de las quejas totales en 2010 se ha producido como consecuencia del conflicto de controladores aéreos del mes de diciembre, en que se incrementaron en más de 66.000 las reclamaciones de Navegación Aérea.



## LOS CLIENTES DE NAVEGACIÓN AÉREA

La Dirección de Navegación Aérea ha establecido varios mecanismos eficaces de comunicación con sus clientes para obtener información acerca de la percepción que éstos tienen respecto al servicio prestado donde pueden formular sus consultas, sugerencias, quejas y reclamaciones.

En el año 2010 se han recibido 942 comunicaciones de nuestros clientes y públicos de interés, frente a las 87 recibidas en el año anterior. De todas ellas, 663 reclamaciones estuvieron relacionadas con el conflicto de los controladores aéreos en el puente de 3 de diciembre de 2010.

### TIPOLOGÍA DE LAS COMUNICACIONES NAVEGACIÓN AÉREA 2010

Tipo de comunicación	%
Quejas	67
Consultas	21,9
Reclamaciones	6,5
Sugerencias	4,7

*Nota: Se excluyen las relativas al conflicto de controladores*



### CALIDAD

Con objeto de mejorar el grado de satisfacción de nuestros grupos de interés, Aena ha implementado en las diferentes unidades organizativas sistemas de gestión de la calidad, basados en los criterios de la norma UNE-EN ISO 9001:2008. A fecha 31 de diciembre de 2010, de las 52 unidades de Aena, 46 se encuentran certificadas según la citada norma.

UNIDADES CERTIFICADAS SEGÚN UNE-ISO 9001:2008		
Dirección de Aeropuertos Españoles (DAE)	42 Aeropuertos	1 Helipuerto
Dirección de Navegación Aérea (DNA)	Certificación conjunta: Servicios Centrales y 5 Direcciones Regionales dentro del Sistema Integrado de Gestión (Calidad, Ambiental y Seguridad Física y Operacional)	
Unidades Corporativas (UCC)	11 Unidades Corporativas + Dirección de Espacios y Servicios Comerciales	

### PERSONAS CON MOVILIDAD REDUCIDA

El servicio de asistencia a personas de movilidad reducida (PMR) que se presta en los aeropuertos permite a éstas desplazarse desde un punto designado de llegada en el aeropuerto de origen hasta el avión, y desde el avión hasta un punto designado de salida del aeropuerto destino, incluyendo las operaciones de embarque, desembarque, tránsito y conexión.



Aena ha realizado un gran esfuerzo en medios humanos y materiales para prestar el servicio de asistencia a las PMR, con el fin de asegurar un nivel de servicio muy superior al exigido en base al mencionado reglamento europeo que lo regula. Cabe destacar que más de 1.500 personas, con formación y conocimientos especializados, están involucradas en la prestación del mismo en los 43 aeropuertos españoles con tráfico comercial de pasajeros, así como en el Helipuerto de Ceuta. Para ello, Aena colabora muy estrechamente con el Comité Español de Representantes de Personas con Discapacidad (CERMI).

En 2010 se llevaron a cabo más de un millón de asistencias

	2008	2009	2010
Nº de asistencias PMR's	551.510	1.120.005	1.020.827



Aena invirtió 155 millones de euros en actuaciones medioambientales





# Medio ambiente

## Nuevos retos de sostenibilidad

Las inversiones ambientales realizadas por Aena en el periodo 2008-2010 han ascendido a un total de 155,5 millones de euros, mientras que los gastos ambientales alcanzaron la cifra de 14,7 millones de euros.

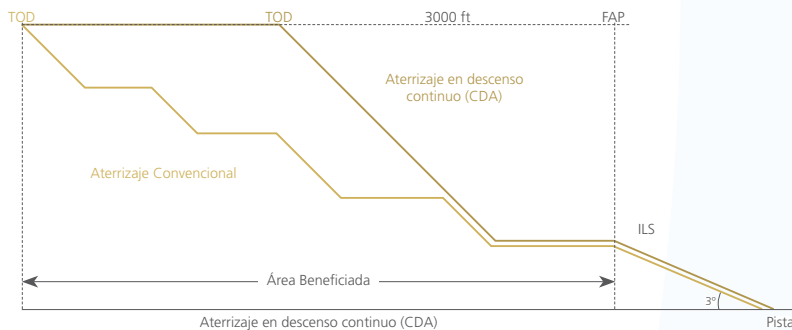
EVOLUCIÓN DE LAS INVERSIONES DE AENA EN SEGURIDAD			
Objetivo	2008	2009	2010
Inversiones Ambientales* (miles de euros)	64.577	81.424	155.529
Gastos ambientales (miles de euros)	14.181	15.174	14.790

(\*) Inmovilizado medioambientales de los estados financieros de Aena

### ACTUACIONES EN MATERIA DE RUIDO

Aena trabaja en la implementación de diversas medidas que permitan atenuar el ruido asociado a las operaciones aeroportuarias, entre las que destacan las restricciones operativas (como son las pruebas de motores, vuelos de entrenamiento, el uso de la potencia reversa o el de unidades auxiliares de energía) y los procedimientos de atenuación de ruido (destacan la cuota de ruido, la utilización de pistas y rutas preferentes, evitar el sobrevuelo de núcleos urbanos, la tasa de ruido en aterrizaje, el desplazamiento de umbrales y potenciar la navegación de área de precisión (P-RNAV).

Uno de los procedimientos operacionales más relevantes implantados durante el año 2010, ha sido el de los llamados "aterrizajes verdes", maniobras de aproximación en





descenso continuo, que permiten reducir a un mínimo la exposición global al ruido y las emisiones de CO<sub>2</sub> manteniendo los niveles exigidos de seguridad de vuelo.

Asimismo, durante el año 2010 se ha iniciado la implementación de un Sistema Corporativo de Monitorizado de Ruido y Sendas de vuelo (SCMRS) en los aeropuertos de Alicante y Málaga. Este sistema forma parte de un proyecto global de Aena cuya finalidad es implementar un sistema en los aeropuertos de la red, que identifique aquellos sucesos sonoros asociados a las maniobras de aterrizaje y despegue de las aeronaves, que posibilite un tratamiento de datos uniforme, así como un acceso público a través de la página web, claro y transparente que mejore la información a todos los usuarios.

En sintonía con su Política y los Principios Medioambientales y Energéticos, Aena, durante el año 2010, puso a disposición de vecinos, ayuntamientos y usuarios de los aeropuertos de Madrid-Barajas y Barcelona-El Prat, un 'Mapa Interactivo del Ruido' denominado "WebTrak" el cual pretende facilitar una información fiable y transparente de las operaciones aeronáuticas y de los niveles acústicos que éstas generan en las poblaciones vecinas a los aeropuertos. Entre la información se incluyen datos como el número de vuelo, el tipo de avión, la altitud y la trayectoria utilizada por la aeronave.

## ATMÓSFERA

Aena tiene implementadas redes de vigilancia de calidad del aire en los aeropuertos de Madrid-Barajas, Barcelona, Palma de Mallorca y Málaga. En determinados casos, dichas estaciones de medición de Aena se integran y forman parte de las redes de vigilancia de calidad del aire municipales y/o de las comunidades autónomas.

## EFICIENCIA ENERGÉTICA

La última versión de la Política Medioambiental y Energética de Aena, aprobada el 8 de junio de 2010, define un conjunto de nuevos principios que introducen el establecimiento de procedimientos para conocer y mantener actualizados los requisitos relacionados con los aspectos energéticos, destacando la disponibilidad de información y recursos necesarios para proponer y alcanzar objetivos de eficiencia energética, como una pieza clave para reducir las emisiones de CO<sub>2</sub>.



Entre los nuevos principios medioambientales y energéticos de Aena, figuran los siguientes: establecer procedimientos para conocer y mantener actualizados los requisitos legales, ambientales y relacionados con los aspectos energéticos, aplicables a la actividad de Aena y otros requisitos suscritos, así como para su cumplimiento; disponer de la información y recursos necesarios para proponer y alcanzar objetivos de mejora continua en la eficiencia energética, como pieza clave para reducir las emisiones de CO<sub>2</sub>, dentro de la estrategia de desarrollo sostenible de Aena; racionalizar el consumo de la energía y de los recursos naturales, a través de la eficiencia energética y la progresiva utilización de energías renovables.

### ENERGÍAS RENOVABLES

Aena se encuentra realizando actuaciones encaminadas al uso progresivo de fuentes de energía renovables y promocionando el uso de energías menos contaminantes en sus instalaciones. Ejemplos significativos de ello son los aerogeneradores en el centro de control aéreo de Canarias y en el Aeropuerto de La Palma, la instalación solar térmica de baja temperatura para el suministro de agua caliente sanitaria en los aeropuertos de Palma de Mallorca y Barcelona y la Instalación solar fotovoltaica del Aeropuerto de Ibiza.

### VEHÍCULOS ELÉCTRICOS

Aena ha realizado un estudio de viabilidad de vehículos 100% eléctricos en el entorno aeroportuario. En una primera fase, se han realizado tres pruebas con diversos modelos de vehículos eléctricos disponibles comercialmente. Los escenarios seleccionados han sido el aeropuerto de Barcelona y el aeropuerto de Madrid-Barajas. A la vista de los resultados obtenidos, a continuación se desarrollará una segunda fase, en la que se procederá a registrar de manera detallada los parámetros fundamentales asociados al movimiento de los vehículos eléctricos (consumos, prestaciones, costes e incidencias). Los emplazamientos seleccionados en este caso son los aeropuertos de Madrid-Barajas, Barcelona, Palma de Mallorca y Lanzarote. Un total de treinta y tres vehículos, repartidos entre turismos y vehículos industriales ligeros, serán objeto del estudio.

### BIODIVERSIDAD

Al objeto de compatibilizar la conservación del patrimonio natural con la operatividad aeroportuaria, la funcionalidad de sus instalaciones y las condiciones de





seguridad en el tráfico aéreo, Aena lleva a cabo diversas medidas de protección y conservación de los espacios naturales existentes en el interior de los aeropuertos, así como iniciativas para conservar y promocionar espacios naturales en los que se ubican instalaciones de Aena.

AEROPUERTO	PRINCIPALES ACTUACIONES 2010 DE PROTECCIÓN Y CONSERVACIÓN DE LA BIODIVERSIDAD SOBRE EL ENTORNO NATURAL DEBIDO A LAS ACTUACIONES DE AMPLIACIÓN DE LOS AEROPUERTOS E INSTALACIONES DE NAVEGACIÓN AÉREA
ALICANTE	Trasplante de vegetación: 105 palmeras dactilíferas ( <i>Phoenix dactylifera</i> ), 35 olivos ( <i>Olea europea</i> ), 11 ficus ( <i>Ficus sp</i> ), 6 higueras ( <i>Ficus carica</i> ), 24 palmitos ( <i>Chamaerops humilis</i> ), 2 falsos pimenteros ( <i>Schinus molle</i> ) y 2 cicas ( <i>Cica circinalis</i> ) existentes antes del inicio de la obra de ampliación del área terminal para su posterior reutilización en zonas de ajardinamiento en el aeropuerto.
BILBAO	En el aeropuerto de Bilbao se han llevado a cabo trasplantes y plantaciones arbóreas y arbustivas en 0,77 ha con especies autóctonas ( <i>Erica vagans</i> , <i>Betula pendula</i> y <i>Fraxinus angustifolia</i> ).
CÓRDOBA	Recuperación y entrega de 45 palmeras al Servicio de Parques y Jardines del Ayuntamiento de Córdoba para su traslado a vivero municipal
HUESCA-PIRINEOS	Restauración de 25 ha de monte afectado por incendio como parte de las medidas compensatorias asociadas a la ampliación del aeropuerto.
MADRID-BARAJAS	Restauración, como parte de las medidas compensatorias asociadas a la ampliación del sistema aeroportuario, de 190 ha de monte propiedad del Ministerio de Defensa.
MÁLAGA-COSTA DEL SOL	Durante la ejecución de las obras, se hizo entrega al Centro de Recuperación de Especies Amenazadas (CREA) de varios ejemplares de galápagos leproso ( <i>Mauremys leprosa</i> ) y un camaleón hallados en el ámbito de actuación de la obra de "Ampliación del campo de vuelos".
SANTANDER	Mantenimiento convenio de colaboración con la Fundación Naturaleza y Hombre, concretamente en relación con la ordenación de la Charca de Raos.



## GESTIÓN DE RESIDUOS

Entre las actuaciones de valorización de residuos llevadas a cabo, destaca la recogida selectiva con destino final de reciclaje (papel, vidrio, chatarra, madera, plástico, etcétera) y el empleo de restos vegetales para la generación de compost o de lodos de depuradora como abono para las zonas ajardinadas.

Entre aquellos aeropuertos que generan un mayor volumen de residuos como Madrid-Barajas, Barcelona-El Prat, Tenerife Sur y Málaga-Costa del Sol, se encuentran instaladas plantas de transferencia de residuos urbanos.

INDICADOR (*)	2008	2009	2010
<b>Total residuos no peligrosos generados en aeropuertos (toneladas)</b>	43.109 <sup>(1)</sup>	41.311 <sup>(2)</sup>	39.213 <sup>(3)</sup>
<b>Total residuos peligrosos generados en aeropuertos (toneladas)</b>	773 <sup>(4)</sup>	365 <sup>(5)</sup>	346 <sup>(6)</sup>

<sup>(\*)</sup> Los datos difieren de los presentados en la Memoria de 2008 debido a que se han recalculado posteriormente

<sup>(1)</sup> Los datos incluyen al 93,4% de los aeropuertos

<sup>(2)</sup> Los datos incluyen al 93,4% de los aeropuertos

<sup>(3)</sup> Los datos incluyen al 91,5 % de los aeropuertos

<sup>(4)</sup> Los datos incluyen al 83% de los aeropuertos

<sup>(5)</sup> Los datos incluyen al 89,4% de los aeropuertos

<sup>(6)</sup> Los datos incluyen al 97,9% de los aeropuertos





Aena apoya numerosas y diversas actividades en las comunidades en las que actúa



# Nuestras comunidades

## COLABORACIÓN CON ENTIDADES

Durante 2010 se mantuvieron los convenios con las siguientes entidades: CERMI, APMIB, ONCE, APSURIA, Fundación DALES LA PALABRA (Discapacidad auditiva), Asociación DANZA DOWN, (Síndrome de DOWN) Asociación AFANIAS y A TODA VELA (Discapacidad Intelectual).

APORTACIONES DE LA FUNDACIÓN AENA (MILES DE EUROS)			
ENTIDAD	OBJETO	DONACIÓN	FIRMA
ONCE	Cesión de espacios para venta de cupón en terminales de varios aeropuertos	-	Renovado. Desde Julio de 2005
CERMI	Colaboración en temas de accesibilidad y atención a los PMR (pers. movilidad reducida).	-	Renovado. Desde Marzo de 2005
APMIB	Cesión Parcela 4.556 m <sup>2</sup> . Apoyo técnico a redacción de proyecto y ejecución de obra nuevo edificio APMIB. Donación anual para apoyar su tarea de atención a personas con discapacidad psíquica, física y/o sensorial.	30.000 €	Renovado. Desde Julio de 1999
APSURIA	Donación anual para apoyar la tarea de atención a personas con discapacidad.	18.000 €	Renovado. Desde Julio de 2005



### APORTACIONES DE LA FUNDACIÓN AENA (MILES DE EUROS)

ENTIDAD	OBJETO	DONACIÓN	FIRMA
DALES LA PALABRA	Donación anual para apoyar la tarea de atención a personas con discapacidad, especialmente con discapacidad auditiva.	20.000 €	<i>Renovado. Desde Junio de 2008</i>
DANZA DOWN	Donación anual para apoyar la tarea de atención a personas con discapacidad, especialmente con Síndrome Down.	30.000 €	<i>Renovado. Desde Junio de 2008</i>
AFANIAS	Donación anual para apoyar la tarea de atención a personas con discapacidad intelectual.	35.000 €	<i>Renovado. Desde Diciembre de 2008</i>
A TODA VELA	Donación anual para apoyar la tarea de atención a personas con discapacidad intelectual.	15.000 €	<i>Renovado. Desde Diciembre de 2008</i>
TOTAL:		148.000 €	



Actuaciones en la urbanización "Urbanova", en el entorno del Aeropuerto de Alicante.

### CONVENIOS Y PATROCINIOS

Aena mantuvo durante 2010 su línea de participación activa con diversas instituciones para abordar cuestiones sociales, ambientales, etcétera, firmando un total de 118 convenios.

### PLANES DE AISLAMIENTO ACÚSTICO

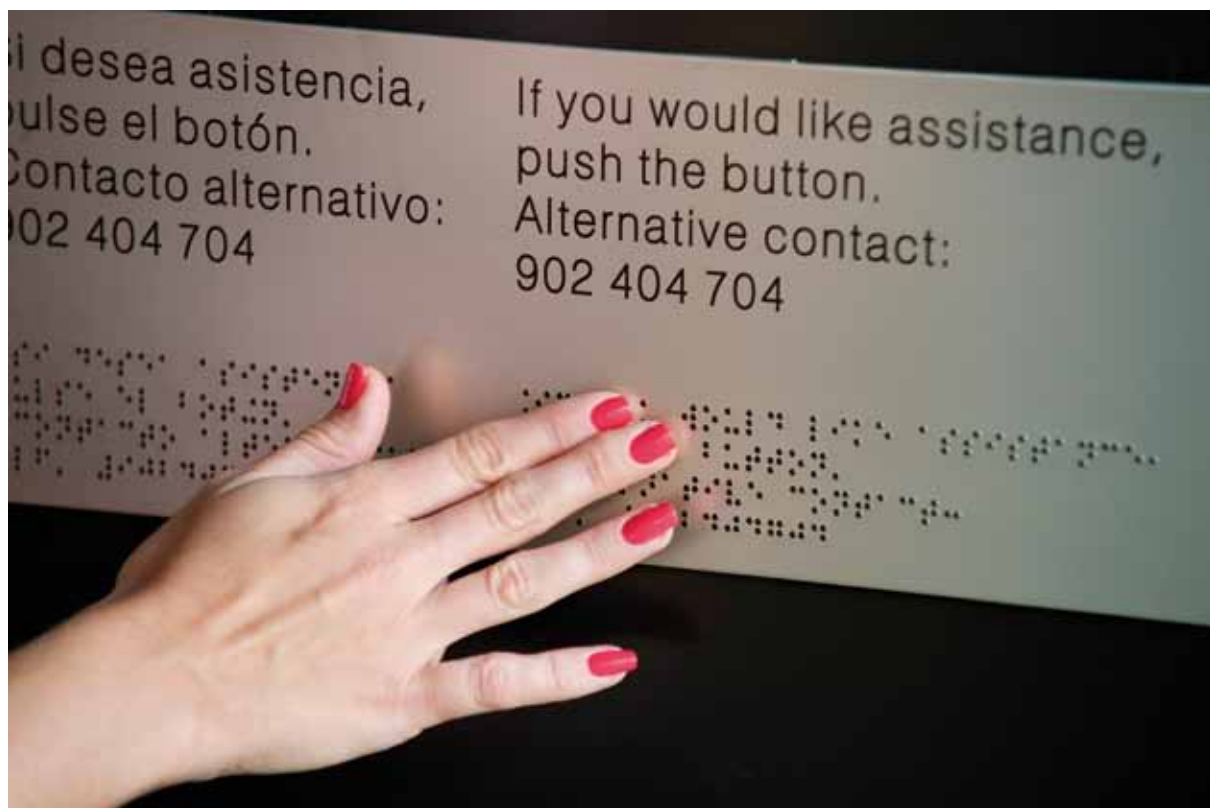
Durante el año 2010 Aena prosiguió ejecutando actuaciones de aislamiento acústico, en el entorno de los aeropuertos de A Coruña, Alicante, Barcelona, Bilbao, Las Palmas de Gran Canaria, Ibiza, La Palma, Madrid-Barajas, Málaga, Menorca, Palma, Pamplona, Sabadell, Santiago de Compostela, Tenerife Norte, Valencia y Vigo, lo que ha supuesto para Aena que, desde el año 2000 hasta finales de 2010, haya realizado una inversión próxima a los 233 millones de euros.





INDICADOR	2007	2008	2009	2010
Planes de aislamiento acústico aprobados	10	10	16	17
Censo de viviendas con derecho a solicitar aislamiento acústico	18.142	18.614	21.850	26.404
Viviendas en las que se han ejecutado actuaciones de aislamiento acústico	13.353	14.599	15.300	16.390

Durante el año 2010, se han aprobado la ampliación del ámbito de actuación del Plan de Aislamiento Acústico del aeropuerto de Gran Canaria como consecuencia de la publicación de la DIA de 24 de diciembre de 2009 y la actualización de las huellas acústicas de los aeropuertos de Alicante y La Palma.





La Fundación Aena gestiona el patrimonio artístico que los aeropuertos y realiza grandes exposiciones



# Aena y la cultura

## FUNDACIÓN AENA

La Fundación Aena se creó en diciembre de 1.994 por iniciativa de Aena con el objetivo de fomentar la cultura aeronáutica, gestionar el patrimonio histórico, cultural y artístico acumulado en sus centros en España, y velar por su conservación y difusión en la sociedad española.

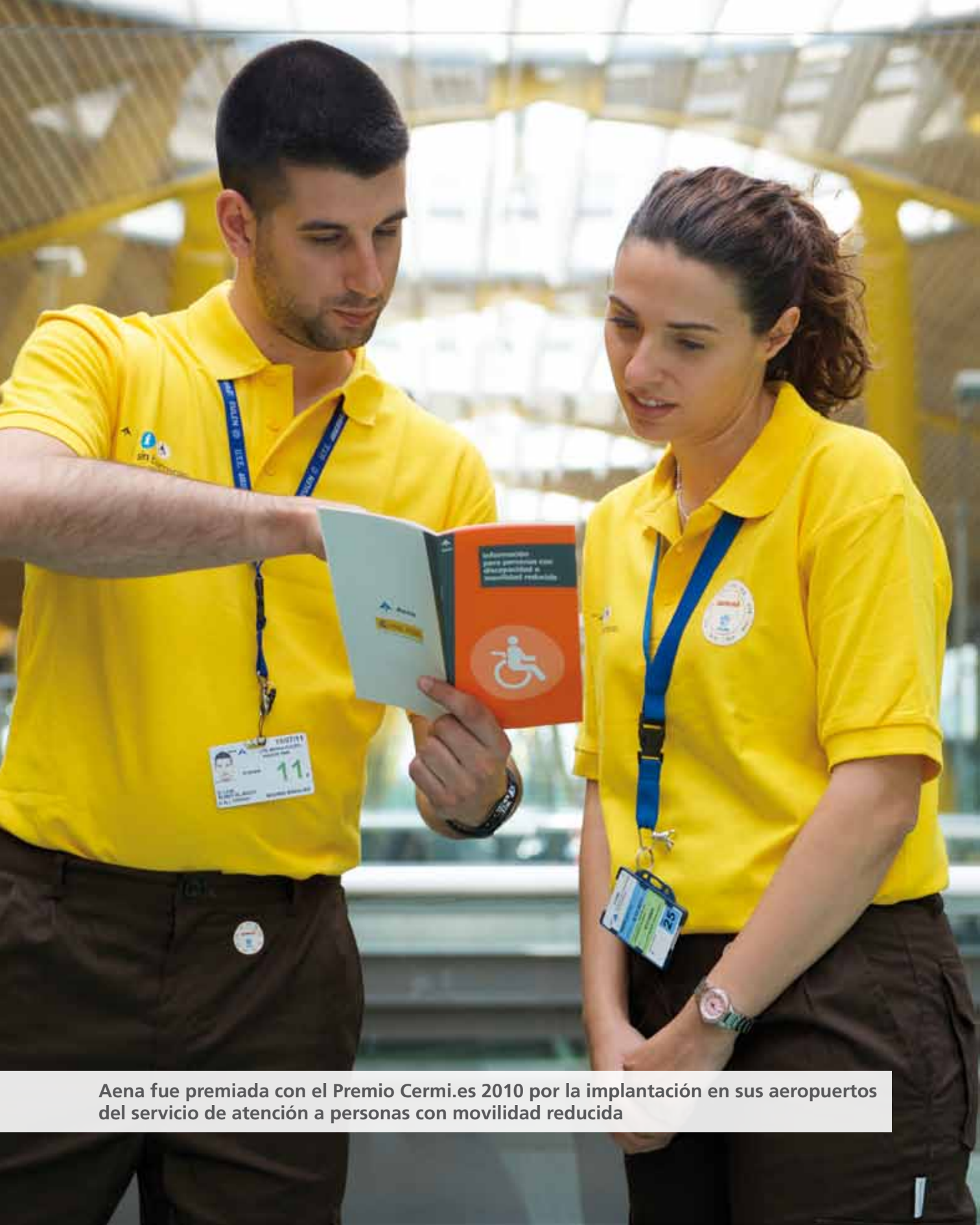
Entre las actividades desarrolladas por la Fundación de Aena en 2010 destacan los Premios Fundación Aena, dotados con un total de 80.000 euros, que atienden diversas facetas relacionadas con el mundo académico y el periodismo y su enfoque hacia el transporte aéreo; numerosas exposiciones y jornadas relacionadas con el mundo de la aeronáutica, así como la publicación de obras sobre misma temática, y la edición de la revista Arte.

## CENTRO DE DOCUMENTACIÓN DE AENA

El Centro de Documentación es un área de recursos de información técnica para los profesionales del entorno aeronáutico, que contribuye a la gestión eficaz del conocimiento y al desarrollo tecnológico y de calidad de los servicios de Aena. Ofrece servicios de asesoramiento especializado y colaboración, así como de edición, distribución y venta de publicaciones relativas a temas aeronáuticos.



Las tres gracias, obra de Manolo Valdés en la T4 de Madrid-Barajas, propiedad de la Fundación



Aena fue premiada con el Premio Cermi.es 2010 por la implantación en sus aeropuertos del servicio de atención a personas con movilidad reducida



# Reconocimientos

## CERMI Y TELEFONICA ABILITY AWARDS

Gracias al esfuerzo compartido en los últimos años y al compromiso con todos los grupos de interés del transporte aéreo y con la sociedad en su conjunto, Aena se ha visto recompensada con premios y reconocimientos externos.

Así, Aena fue seleccionada en 2010 como una de las 48 “Empresas Ability” por los Telefónica Ability Awards y a principios de 2011 recibió el premio Telefónica Ability Awards como “Mejor Institución Pública”, en la integración de la discapacidad.

Además, el CERMI ha concedido a Aena el premio ‘cermi.es 2010’ en la categoría “Accesibilidad Universal”, destacando las iniciativas desarrolladas en materia de accesibilidad en beneficio de las PMR. Este premio es especialmente importante para Aena, ya que ha sido otorgado por los propios usuarios del servicio.

Asimismo, en los últimos años, tres aeropuertos de la red de Aena han recibido el premio al Mejor Aeropuerto de Europa otorgado por ACI Europe que valora, entre otros aspectos clave, la colaboración con organizaciones de personas con discapacidad.

## PREMIOS Y DISTINCIONES

- Memoria EFQM Aeropuerto de Madrid: obtención del Sello 400+ EFQM.
- El Aeropuerto de Madrid-Barajas ha conseguido el Sello de Excelencia Europea 400+, convirtiéndose en el primer aeropuerto de la red de Aena que alcanza esta puntuación y siendo el primer sello de estas características concedido por la European Foundation for Quality Management (EFQM) a un aeropuerto en Europa en los últimos diez años.
- Primer Premio a la Calidad en las Administraciones Públicas, también en el año 2010, concedido al Aeropuerto de Ibiza (400+) por la Agencia Estatal de Evaluación y Calidad (AEVAL).



- El Aeropuerto de Pamplona ha recibido de la Fundación Navarra para la Excelencia el “Sello de Excelencia Navarra 300+ EFQM”, por su compromiso con la excelencia y la calidad.
- El Aeropuerto de Barcelona ha sido premiado por la Fundación “La Caixa” en la tercera edición de los premios Incorpora, que reconocen a las empresas responsables que participan en un programa de integración laboral de personas en situación o riesgo de exclusión.
- La Asociación Catalana de Periodistas y Escritores de Turismo (ACPETUR) ha otorgado el premio a la Mejor Gestión de Crisis a la Oficina de Prensa de Aena en Cataluña.
- El Aeropuerto de Alicante ha conseguido el premio Prever 2010 en la categoría de Empresas e Instituciones, gracias a la labor realizada a favor de la divulgación e implantación de la prevención de los riesgos laborales en sus instalaciones. Estos premios, que concede anualmente el Consejo General de Relaciones Industriales y Licenciados en Ciencias del Trabajo, van destinados a premiar a



Premio CERMI 2010



distintos profesionales, empresas o entidades que destaquen por su labor en pro de la prevención de los riesgos laborales, dentro y fuera de España.

- Premios SkyTrax 2010 a los aeropuertos de Barcelona-El Prat y Madrid-Barajas, que han sido reconocidos como los dos mejores aeropuertos del Sur de Europa, respectivamente .
- Ingreso del Aeropuerto de Zaragoza en el Club EMPRESA 400 DEL INSTITUTO ARAGONÉS DE FOMENTO tras haberse sometido a una evaluación externa según el Modelo EFQM de Excelencia Empresarial.
- Madrid-Barajas ha recibido el premio "Grand Slam", por su eficacia a la hora de contribuir en la operación diaria de la compañía en las categorías de seguridad en plataforma, puntualidad, nivel cero en accidentes laborales y en daños en tierra de aeronaves, entre otros factores.
- Nueva terminal del Aeropuerto de Alicante: Premio Fopa 2010 a la "Mejor obra pública de la provincia" concedido por la Federación de Obras Públicas de la Provincia de Alicante (FOPA).



Premio a la mejor organización Aena Telefónica ABILITY AWARDS 2010



La Memoria de Responsabilidad Corporativa 2010 de Aena ha obtenido la certificación B+ del Global Reporting Initiative (GRI)





## Certificaciones

**AENOR** Asociación Española de  
Normalización y Certificación

### VERIFICACIÓN DE LA MEMORIA DE SOSTENIBILIDAD

**VMS-N° 022/11**

La Asociación Española de Normalización y Certificación (AENOR) ha verificado que la Memoria de la empresa:

#### **AEROPUERTOS ESPAÑOLES Y NAVEGACIÓN AÉREA**

Titulada: **MEMORIA RC 2010 DE AENA**

Proporciona una imagen razonable y equilibrada del desempeño, teniendo en cuenta tanto la veracidad de los datos de la memoria como la selección general de su contenido, siendo su nivel de aplicación: **B\***

Este aseguramiento externo se ha realizado en conformidad con la Guía G3 del Global Reporting Initiative. La verificación se ha realizado con fecha 30 de junio de 2011, no considerando cualquier circunstancia acontecida con posterioridad.

La presente verificación es vigente salvo suspensión o retirada notificada en tiempo por AENOR y en las condiciones particulares indicadas en la solicitud nº GRI-035/11 de fecha 1 de junio de 2011 y en el Reglamento General de verificación de memorias de sostenibilidad de fecha enero de 2007 que exige entre otros compromisos permitir las visitas de sus instalaciones por los servicios técnicos de AENOR para comprobar la veracidad de lo declarado.

Esta declaración no condiciona la decisión que el propio Global Reporting Initiative pueda adoptar para incorporar a AEROPUERTOS ESPAÑOLES Y NAVEGACIÓN AÉREA, en la lista de entidades que han realizado la memoria en conformidad con la Guía GRI, y que publica en su página Web: <http://www.globalreporting.org/GRIReports/GRIReportsList>.

Fecha de emisión: 7 de julio de 2011

**AENOR** Asociación Española de  
Normalización y Certificación  
  
El Director General de AENOR



## Certificaciones



### Declaración de Control del Nivel de Aplicación de GRI

Por la presente GRI declara que **Aena** ha presentado su memoria "Memoria de Responsabilidad Corporativa de Aena 2010" a los Servicios de GRI quienes han concluido que la memoria cumple con los requisitos del Nivel de Aplicación B+.

Los Niveles de Aplicación de GRI expresan la medida en que se ha empleado el contenido de la Guía G3 en la elaboración de la memoria de sostenibilidad presentada. El Control confirma que la memoria ha presentado el conjunto y el número de contenidos que se exigen para dicho Nivel de Aplicación y que en el Índice de Contenidos de GRI figura una representación válida de los contenidos exigidos, de conformidad con lo que describe la Guía G3 de GRI.

Los Niveles de Aplicación no manifiestan opinión alguna sobre el desempeño de sostenibilidad de la organización que ha realizado la memoria ni sobre la calidad de su información.

Amsterdam, 22 Julio 2011

Nelmara Arbex  
Subdirectora Ejecutiva  
Global Reporting Initiative



Se ha añadido el signo "+" al Nivel de Aplicación porque Aena ha solicitado la verificación externa de (parte de) su memoria. GRI acepta el buen juicio de la organización que ha elaborado la memoria en la elección de la entidad verificadora y en la decisión acerca del alcance de la verificación.

*Global Reporting Initiative (GRI) es una organización que trabaja en red, y que ha promovido el desarrollo del marco para la elaboración de memorias de sostenibilidad más utilizado en el mundo y sigue mejorándola y promoviendo su aplicación a escala mundial. La Guía de GRI estableció los principios e indicadores que pueden emplear las organizaciones para medir y dar razón de su desempeño económico, medioambiental y social. [www.globalreporting.org](http://www.globalreporting.org)*

**Descargo de responsabilidad:** En los casos en los que la memoria de sostenibilidad en cuestión contenga enlaces externos, incluidos los que remiten a material audiovisual, el presente certificado sólo es aplicable al material presentado a GRI en el momento del Control, en fecha 14 Julio 2011. GRI excluye explícitamente la aplicación de este certificado a cualquier cambio introducido posteriormente en dicho material.

Dirección y edición: Dirección de Comunicación de Aena.

Producción y maquetación: Editorial MIC.

Fotos: Archivo Gráfico de Aena.

D.L.:



ACORTAMOS DISTANCIAS. ACERCAMOS PERSONAS.