

Aena: Entre el cielo y la tierra





Aena: Entre el cielo y la tierra

La mayor
organización
aeroportuaria
del mundo

Incremento de pasajeros (193 Millones, 2010)

Tarifas más competitivas: 50% inferiores a la media

Inversiones 17.211 Millones (200-2010)

Mejor eficiencia y productividad

Después de 20 años de existencia, tras las transformaciones y tendencias del sector del transporte aéreo y económico en general, Aena debe seguir evolucionando para adaptarse a las nuevas circunstancias, con objeto de continuar prestando a la sociedad un servicio esencial que garantice la movilidad de los ciudadanos, la conectividad de los territorios y el desarrollo económico y social.

El modelo de gestión aeroportuaria aprobado en 2010 permite acometer un importante proceso de modernización dirigido a la separación de las funciones de gestión aeroportuaria y las de navegación aérea que en España hasta ahora, venían siendo desarrolladas por la misma Entidad Pública Empresarial, Aena, con el objetivo de mejorar la eficiencia y eficacia de nuestro sistema aeroportuario.

La Entidad Pública Empresarial Aena tiene sede en Madrid.



ENTRE EL CIELO Y LA TIERRA

Aena gestiona, mantiene y desarrolla los aeropuertos civiles de interés general de su competencia, así como los servicios de tránsito aéreo y las instalaciones y redes de ayuda a la navegación aérea, al objeto de prestar unos servicios públicos esenciales con seguridad, calidad, eficacia y eficiencia y respeto al medio ambiente.

De acuerdo con su estatuto, la Entidad Pública Empresarial Aeropuertos Españoles y Navegación Aérea, creada en virtud de lo prevenido en el artículo 82 de la Ley 4/1990, de 29 de junio (RCL 1990\1336 y 1627), tiene como misión, en el ámbito de sus competencias, contribuir al desarrollo del transporte aéreo en España y garantizar el tránsito aéreo con seguridad, fluidez, eficacia y economía, ofreciendo una calidad de servicio acorde con la demanda de clientes y usuarios, en el marco de la política general de transportes del Gobierno, sin perjuicio de las competencias que, en actividades relacionadas con el ejercicio de funciones soberanas, puedan corresponder a otros Departamentos ministeriales.

La política general de transportes del Gobierno está reflejada en el Plan Estratégico de Infraestructuras y Transporte (PEIT 2005-2020) y, dentro del mismo, Aena ha colaborado en el ámbito sectorial del transporte aéreo y contribuye a su puesta en práctica con sus actuaciones.

La planificación de sus actuaciones sigue las normas de las Instituciones del Estado con el Programa de Actuación Plurianual - PAP correspondiente, que es aprobado por el Consejo de Administración y remitido al departamento de adscripción para su aprobación por el Gobierno y el Parlamento dentro de los Presupuestos del Estado.

De acuerdo a lo reglamentado, sus instrumentos principales de planificación en materia aeroportuaria, los Planes Directores de los Aeropuertos, son informados por las Administraciones afectadas, y sus actuaciones están sometidas a estudios de impacto ambiental con las medidas correctivas o compensatorias a que hubiera lugar en su caso.

LA RED AEROPORTUARIA Y EL SISTEMA DE NAVEGACIÓN AÉREA GESTIONADOS POR AENA

LA RED DE AEROPUERTOS DE AENA

Aena gestiona un total de 47 aeropuertos y 2 helipuertos distribuidos a lo largo de la geografía española.

«Los aeropuertos son la primera y la última imagen de España que se llevan los visitantes de nuestro país»

El corredor aéreo entre los dos grandes hub españoles, Madrid-Barajas y Barcelona-El Prat, es el de mayor volumen de tráfico aéreo de Europa, con 28.000 vuelos (salidas + llegadas), de





acuerdo con los últimos datos publicados por Eurocontrol referidos al ejercicio de 2010. La media diaria es de 76,5 vuelos y la media mensual de 2.328 vuelos.

La 4ª posición es para el corredor entre Barcelona-El Prat y el Aeropuerto de Palma de Mallorca; la 9ª para el corredor entre Madrid-Barajas y Palma de Mallorca; la 11ª, entre Las Palmas y Tenerife Norte; la 19ª, entre Las Palmas y Lanzarote; y la 20ª, entre La Palma y Tenerife Norte.

Datos relevantes

El estudio "Airport Performance Indicators", que analiza anualmente los parámetros de eficiencia y competitividad de las 50 organizaciones aeroportuarias o aeropuertos más importantes del mundo, en su edición de 2010 confirma la misma tendencia de años precedentes:

Aena es la organización aeroportuaria más eficiente de Europa en términos de:

- Pasajeros por empleado: en una proporción un 62% superior a la media europea.
- Costes totales por pasajero: un 40% más bajos.
- Costes por aeronave: un 43% inferiores.

La red aeroportuaria española es altamente competitiva

- Los ingresos aeronáuticos por pasajero un 50% más bajo.
- Y los ingresos aeronáuticos por aeronave son un 49% más bajo que la media europea.
- ...Con las ventajas que esto reporta a las compañías aéreas.

Aspecto clave:

Ranking europeo de aeropuertos 2010

- Madrid-Barajas es el 4º aeropuerto europeo, tanto en el ranking de pasajeros como de aeronaves.
- Barcelona-El Prat es el 10º en pasajeros y el 8º en operaciones de aeronaves.
- Palma de Mallorca se sitúa en el puesto 16 en pasajeros; Málaga-Costa del Sol, en el 32; Gran Canaria en el 38; y Alicante en el 40.

No obstante, los corredores aéreos entre Madrid-Barajas y Málaga-Costa del Sol y Madrid-Barajas y Barcelona-El Prat han perdido juntos, desde la entrada en operación del AVE hasta el 31 de diciembre de 2010, un total de 2,6 millones de pasajeros.

EL SISTEMA DE NAVEGACIÓN AÉREA GESTIONADO POR AENA

La Dirección de Navegación Aérea (DNA) se constituye como una Unidad de Negocio de la Entidad Pública Empresarial Aeropuertos Españoles y Navegación Aérea (Aena).

Su estructura es acorde con su misión de proporcionar servicios de navegación aérea para satisfacer las necesidades de los clientes y la sociedad, con seguridad, calidad, eficiencia y respeto al medio ambiente, prestando especial atención a la satisfacción de las personas y al desarrollo del transporte aéreo.

Los servicios de gestión del tráfico aéreo son prestados por la organización para asegurar el movimiento seguro y eficiente de las aeronaves durante todas las fases del vuelo. Estos servicios se prestan tanto en **ruta como en las fases de aproximación y aeródromo**, y se complementan con el **despliegue y explotación de los sistemas de comunicaciones, navegación, vigilancia (CNS) y automatización (AUT)** necesarios para el desarrollo de los servicios ATM (Gestión del Tráfico Aéreo).

Aena controla un **espacio aéreo** que abarca una superficie de **2.247.000 km²** dividida en un total de 3 regiones de Información de Vuelo (FIR): Madrid, Barcelona y Canarias (Nota: Sevilla es una Región de Información de Vuelo (FIR) delegada de Madrid).

La Red de instalaciones de navegación y control tráfico está compuesta por **4 centros de control de área**: Madrid, Barcelona, Sevilla y Canarias y una amplia red de instalaciones: centros



de control de área terminal, torres de control en aeropuertos, centros de comunicaciones, estaciones de navegación, instalaciones ILS, radares, etc.

Por su situación estratégica en la periferia del Sur-Oeste de Europa, España constituye una excelente plataforma de conexión entre Europa y América Latina y un “puente” con África.

■ PRESENCIA DE AENA EN EL EXTERIOR

En el exterior (Hispanoamérica, Norteamérica, Reino Unido y Suecia), Aena está presente en 27 aeropuertos:

- 15 operados por Aena Internacional: 12 en México y 3 en Colombia.
- Y otros 12 participados por Aena Internacional a través de TBI (en sociedad con Abertis), de los cuales en 5 la presencia de Aena es a través de contratos de gestión.

«De los 241,6 millones de pasajeros totales contabilizados en el año 2010, 192,8 millones los aportaron los aeropuertos españoles y los 48,8 millones restantes los aeropuertos gestionados en el extranjero a través de Aena Internacional»



Aspecto clave:

- En 2010 Aena fue el primer gestor mundial aeroportuario en número de pasajeros, con casi 200 millones (192,8 millones).
- Sus dos principales aeropuertos, Madrid-Barajas y Barcelona-El Prat, se encuentran entre los 10 más importantes de Europa, tanto en pasajeros como en operaciones.
- Además de la red nacional de 47 aeropuertos y 2 helipuertos, en otros países Aena opera 15 aeropuertos, y está presente en la gestión de otros 13.
- Aena es, por tanto, una compañía líder en su sector a escala global y guarda un importante valor estratégico para nuestro país, tanto por su relevancia para el sector turístico, como por su función dinamizadora de la economía.



El nuevo modelo separa la gestión aeroportuaria de la navegación aérea

NUEVO MODELO DE GESTIÓN: PIEZA CLAVE PARA ASEGURAR LA COMPETITIVIDAD DEL TRANSPORTE AÉREO

En el año 2010, el Gobierno de España toma nuevas medidas para fortalecer la red de aeropuertos, modernizando sus estructuras de gestión, y se inicia un proceso de modernización del sistema aeroportuario español, acompañado de una importante reforma estructural en el ámbito de la navegación aérea, a través de la Ley 9/2010, de 14 de abril, por la que se regula la prestación de servicios de tránsito aéreo. En esta norma se establecen las obligaciones de los proveedores civiles de dichos servicios y se fijan determinadas condiciones laborales para los controladores de tránsito aéreo, en la que ya se identifica una clara separación entre los gestores aeroportuarios y los proveedores de servicios de navegación aérea.

Datos relevantes

Las compañías aéreas han transformado su modelo de gestión, con importantes cambios corporativos, privatizaciones y fusiones.

Esta diversificación y especialización del mercado de operadores aéreos se ha traducido, a su vez, en una diversificación de las demandas a los operadores aeroportuarios que, a su vez, son también reflejo de las demandas de los propios pasajeros.

Si los operadores aeroportuarios quieren seguir siendo competitivos, deben de adecuar su oferta a esta multiplicación y diversificación de las demandas de sus clientes; es decir, de pasajeros y compañías.

- Las compañías de bajo coste han aportado el 42,1% del total de pasajeros
- El 55,7% de los pasajeros turistas extranjeros que llegaron en vuelos de compañías de bajo coste por segundo año consecutivo, registran un peso superior al de las compañías tradicionales (fuente: Instituto de Estudios Turísticos)

El siguiente paso para la modernización se produce con la aprobación del Real Decreto-ley 13/2010, de 3 de diciembre, de actuaciones en el ámbito fiscal, laboral y liberalizadoras para fomentar la inversión y la creación de empleo, por el que se abre un periodo de cambio. Este proceso pasa por abordar la reforma del ámbito de la gestión aeroportuaria, y que persigue como objetivo incrementar nuestros niveles de eficacia y eficiencia en la gestión, rentabilizar las



inversiones realizadas y conseguir el máximo aprovechamiento de las infraestructuras de que dispone la organización.

El Real Decreto 13/2010 establece:

- La separación de la navegación aérea, de la gestión aeroportuaria, y la creación de la Sociedad Anónima Estatal "Aena Aeropuertos, S.A.".
- Que la gestión de los aeropuertos puede realizarse:
 - Mediante una gestión individualizada de los aeropuertos a través de: la creación de sociedades filiales y concesiones.

Con este paso Aena refuerza su liderazgo en la gestión de aeropuertos y se aproxima más a su entorno europeo, donde los procesos de transformación operados en los distintos gestores aeroportuarios se han decantado por un enfoque más empresarial, acudiendo a fórmulas societarias y situándolos plenamente en el ámbito del derecho mercantil. Con el nuevo modelo aeroportuario se pretende:

- Ganar en competitividad en un entorno cada vez más exigente.
- Potenciar una gestión más autónoma y más flexible, para mejorar la capacidad de respuesta de cada aeropuerto, teniendo en cuenta los entornos locales.
- Impulsar el liderazgo internacional de Aena como operador aeroportuario.
- Garantizar la titularidad pública y la sostenibilidad económica de la red.
- Garantizar en este cambio de modelo los derechos de los trabajadores de la entidad.

La reforma estructural del Sistema de Navegación Aérea iniciada en 2010 con la publicación del nuevo marco regulador por parte del Gobierno, sienta las bases para incrementar la eficiencia económica, asegurando para la organización un importante papel en la construcción del Cielo Único Europeo. El año 2011 constituye un año clave para la materialización del modelo planteado y que ha comenzado con la autorización, por el Consejo de Ministros el 25 de febrero de 2011, de la creación de la Sociedad Pública "Aena Aeropuertos S.A.".

Con el objetivo de asegurar el máximo rigor y transparencia a lo largo de todo el proceso de desarrollo e implantación del Nuevo Modelo de Gestión, Aena trabaja en estrecho contacto con el Consejo Consultivo de Privatización, y con la Comisión Nacional del Mercado de Valores.



Expositor de Aena en Fitur

Datos relevantes

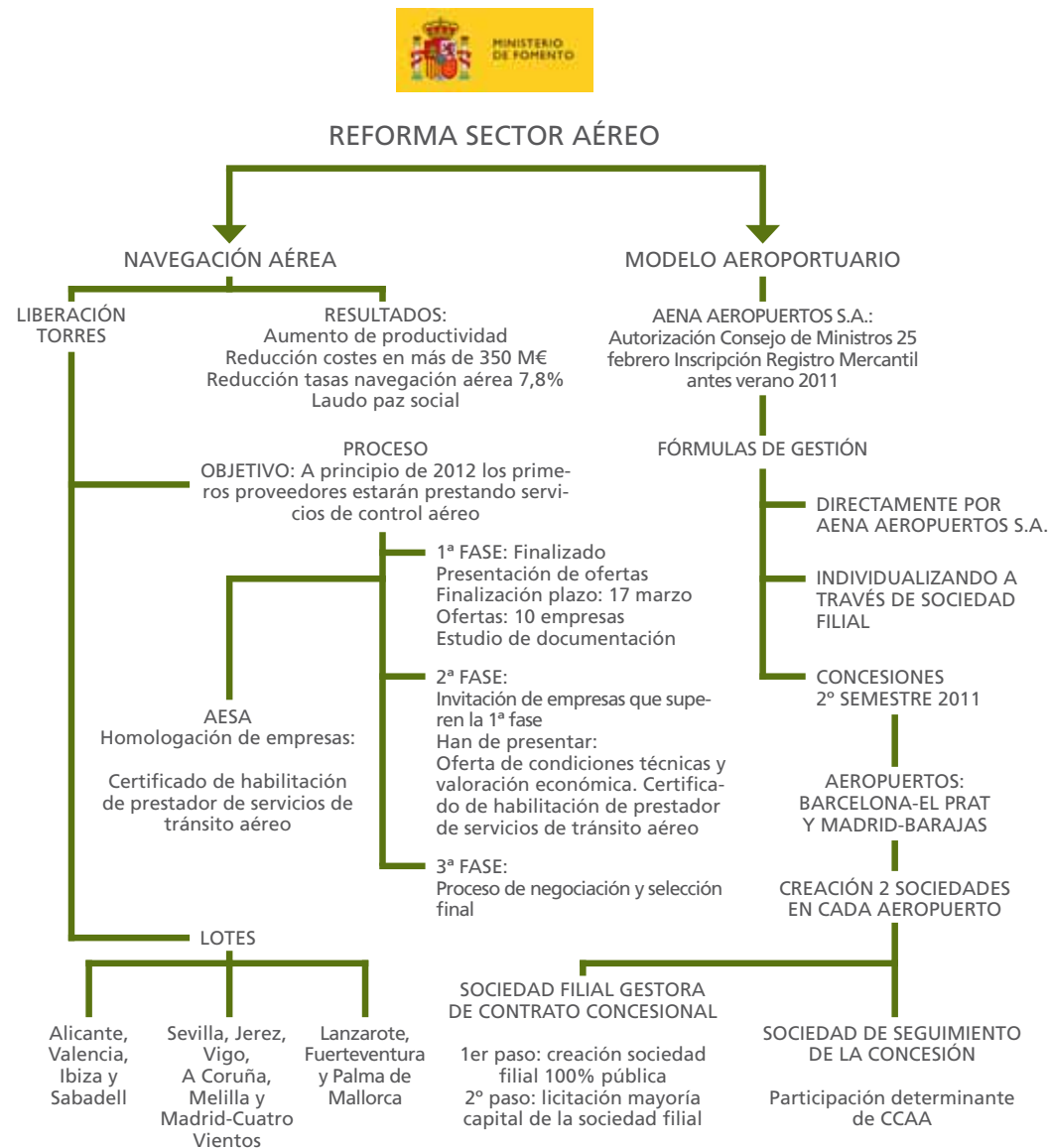
El modelo de gestión aeroportuaria, aprobado en 2010, permite acometer un importante proceso de modernización dirigido a la separación de las funciones de gestión aeroportuaria y las de navegación aérea en España que, hasta ahora, venían siendo desarrolladas por la misma Entidad Pública Empresarial, Aena, con el objetivo de mejorar la eficiencia y eficacia de nuestro sistema aeroportuario.

Aspecto clave:

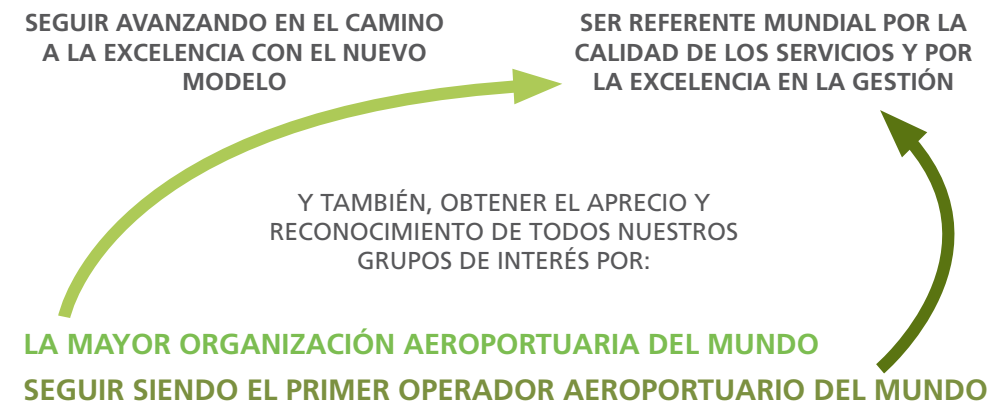
- La reforma estructural de la navegación aérea (Ley 9/2010), ha permitido que ya en 2010 la productividad por controlador mejore casi un 30% (al pasar del 0,52 en 2009 al 0,67 en ese año) lo que ha significado que los costes del personal de control se hayan reducido en un 35% haciendo más eficiente el sistema.



El siguiente organigrama refleja cómo se está planteando la reforma del sector aéreo para su implantación en 2011:



Con esta transformación estructural, Aena quiere seguir avanzando, aún más, en el camino hacia la excelencia en la gestión, con el objetivo de ser, no sólo la mayor organización aeroportuaria del mundo, sino también convertirse en una organización referente mundial por la calidad de los servicios y por la excelencia en la gestión, reconocidos y apreciados por todos nuestros grupos de interés.



T2 de Madrid-Barajas



PRINCIPALES DATOS DE ACTIVIDAD DE LOS AEROPUERTOS ESPAÑOLES DE AENA EN 2010

El transporte aéreo es un sector estratégico para España, por su impacto social y económico, y por la contribución de los aeropuertos en términos de conectividad, accesibilidad, cohesión y vertebración territorial.

Desde la creación de Aena, se ha pasado de 73,5 millones de pasajeros en el año 1990 a 192,8 millones en el año 2010, lo que supone un crecimiento acumulado del 162% y una media interanual del 4,5%. A un horizonte hasta el año 2014 se prevé que el número de pasajeros se triplique con respecto a los datos de 1990.

Datos relevantes

- 4 de cada 5 turistas internacionales entran y salen de España vía aeropuerto (10,7% del PIB).
- 6.200 empresas prestan sus servicios en los aeropuertos españoles, que generan 140.000 empleos directos y 440.000 totales (2% de la población activa).
- Los 47 aeropuertos (+2 helipuertos) de la red de Aena contabilizaron en 2010 un total de 192,8 millones de pasajeros, 2,1 millones de operaciones de aeronaves y 652.000 toneladas de mercancías.
- El tráfico aéreo en España se ha multiplicado por 2,5 los últimos 15 años.
- España es el tercer país de Europa por volumen de tráfico aéreo en aeropuertos.
- Aena es el mayor operador aeroportuario a escala mundial en número de pasajeros.

CUOTA DE MERCADO DE LOS AEROPUERTOS ESPAÑOLES DE AENA

Los datos globales del tráfico aéreo, reflejan que se ha incrementado el número de pasajeros en un 2,7% y las toneladas (TM) de mercancía transportada en un 15,5% con respecto al año anterior. Igualmente, se ha producido un ligero aumento en el tráfico gestionado, alcanzando un incremento del 1,09% del total de tráficos gestionados en la Región de Información de Vuelo (FIR) España.

TRÁFICO* EN LOS AEROPUERTOS ESPAÑOLES EN 2010		
2009 AEROPUERTOS	2010 AEROPUERTOS	VARIACION 2010 RESPECTO A 2009
187,6 millones pasajeros	192,8 millones pasajeros	▲ +2,8%
2,168 millones de operaciones	2,119 millones de operaciones	▼ -2,3%
565.000 TM mercancías	652.000 TM mercancías	▲ +15,5%
NAVEGACIÓN AÉREA	NAVEGACIÓN AÉREA	2010 / 2009
Península (vuelos): 1.766.879	Península(vuelos): 1.766.748	▼ -0,6
Canarias (vuelos): 282.495	Canarias (vuelos): 289.964	▲ +2.64%
Total FIR (*) España: 1.869.873	Total FIR España: 1.890.391	▲ +1,09%

(*) FIR regiones de Información de Vuelo



Cuatro de cada cinco turistas internacionales pasan por los aeropuertos

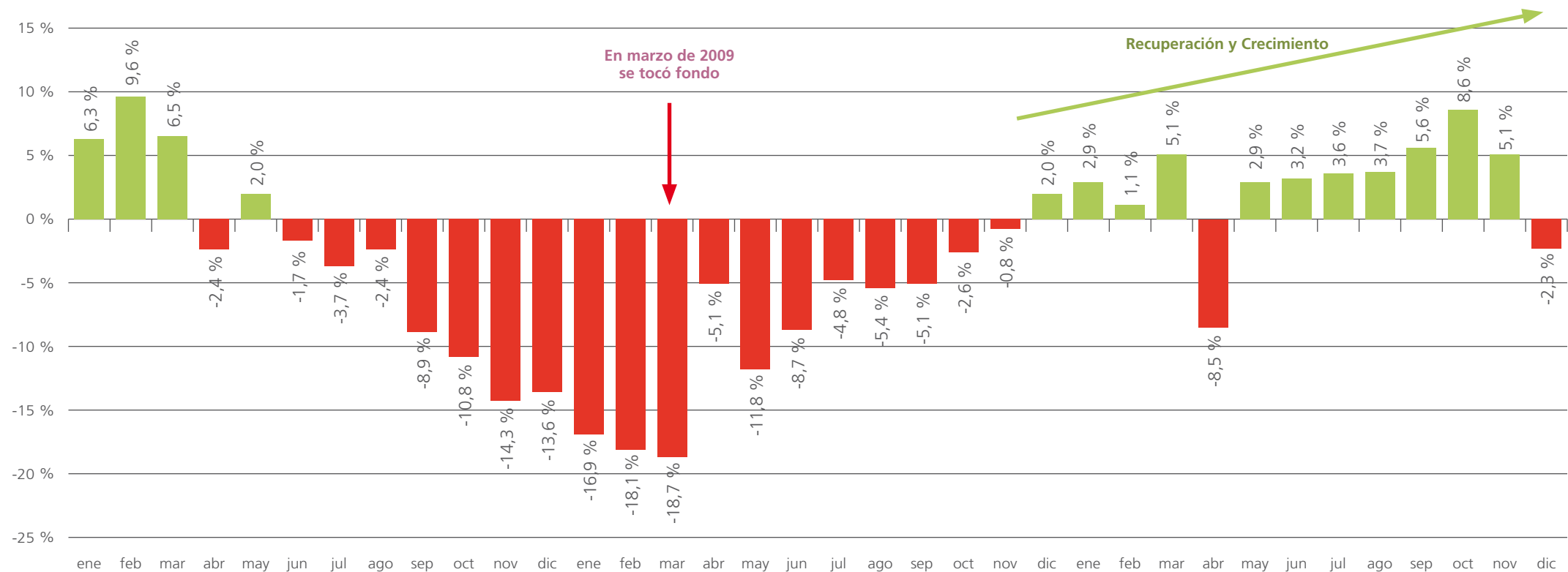


Esta evolución coincide con el período de recuperación y crecimiento que se inició a principios del año 2010 y que se muestra en el gráfico siguiente, en el que se pone de relieve que la etapa de decrecimiento de principios del año 2008, y que tocó fondo en abril de ese mismo año, ha ido disipándose hasta que desde finales del año 2009 y a lo largo de 2010 se ha producido una etapa de recuperación y crecimiento, mermada por los conflictos de los controladores producidos en los meses de abril y diciembre de 2010.

El tráfico aéreo en España creció en 2010 por debajo de la media europea y mundial

En el acumulado de enero a diciembre, el tráfico aéreo de pasajeros registra un incremento del 6,3% a escala mundial, del 4,3% en Europa y del 2,7% en los aeropuertos españoles de Aena. Al cierre del ejercicio de 2010, el Consejo Internacional de Aeropuertos (ACI) corrobora que la recuperación del tráfico aéreo es un hecho objetivo, pero aconseja cautela y prudencia en la valoración, tratándose como se trata de un crecimiento moderado y lento, acentuado por un escenario de incertidumbre a pesar de la mejoría de los últimos meses. A escala europea, los aeropuertos españoles de la red Aena tienen una cuota de mercado de pasajeros del 13,7% en el modo aéreo y del 11,9% en el caso de las operaciones de aeronaves.

EVOLUCIÓN MENSUAL DEL TRÁFICO DE PASAJEROS 2008 - 2010





Datos relevantes

Aena se ha financiado con recursos propios y financiación externa del mercado de capitales. Nunca ha recurrido a recursos públicos ni ha revertido sus costes en el contribuyente. Con el gran esfuerzo inversor realizado se dispone de una de las redes aeroportuarias de mayor capacidad y competitivas de Europa.

PRINCIPALES MEJORAS 2010:

Eficiencia económica 2010 > Mejora de un 20% respecto a 2009.

Productividad de control de tráfico aéreo 2010 > Mejora de un 30% respecto a 2009.



Los ingresos comerciales suponen el 19% del total

RESULTADOS ECONÓMICOS ALCANZADOS EN EL AÑO 2010

RESULTADOS ECONÓMICOS

A continuación se presentan los principales resultados económicos de Aena correspondientes al ejercicio 2010:

VALOR ECONÓMICO GENERADO Y DISTRIBUIDO SIN FUNDACIÓN (MILES DE EUROS)	2008	2009	2010
Valor económico generado	3.016.738	2.899.735	2.982.989
Importe neto de la cifra de negocios	2.986.477	2.867.753	2.951.089
Ingresos accesorios y otros gastos de gestión corriente	11.618	11.604	12.759
Ingresos financieros	18.643	20.378	19.141
Valor económico distribuido	2.567.175	2.450.532	2.331.562
Aprovisionamientos	74.726	63.295	61.882
Gastos de personal	1.201.387	1.206.692	971.663
Otros gastos de explotación (eliminado los tributos y las pérdidas y variación de provisiones por operaciones comerciales y la Fundación)	879.538	950.452	923.928
Gastos financieros por deudas con terceros	394.507	288.257	291.974
Impuestos (Impuesto sobre beneficios y otros tributos)*	14.835	-59.885	80.366
Fundación Aena	2.182	1.721	1.749
Valor económico retenido	449.563	449.203	651.427

* Incluye el impuesto sobre beneficios devengado y los tributos



Composición y evolución de los Ingresos de Explotación de Aena en el año 2010:

Los Ingresos Aeroportuarios representan el 44% del total de Ingresos de Explotación de Aena.
 Los Ingresos de Navegación Aérea representan el 34%.
 Los Ingresos Comerciales representan el 19%.

Durante 2010, las subvenciones más significativas que ha recibido Aena son las subvenciones de capital de organismos oficiales europeos (FEDER en su totalidad). El importe bruto devengado en ese periodo ha sido de 71,4 millones de euros.

	2008	2009	2010
Subvenciones de capital brutas registradas (millones €)	92,14	32,43	71,40 (*)

** Durante 2010, las subvenciones de capital registradas por Aena se corresponden en su totalidad con subvenciones de capital de Organismos oficiales europeos. Asimismo, el total de subvenciones de capital, netas de impuestos, pendiente de imputar a resultados a 31.12.2010, asciende a 643 millones de euros.*

	2008	2009	2010
Subvenciones de explotación brutas (millones €)	1,20	1,78	2,12

La culminación del ciclo inversor más importante en la historia de Aena

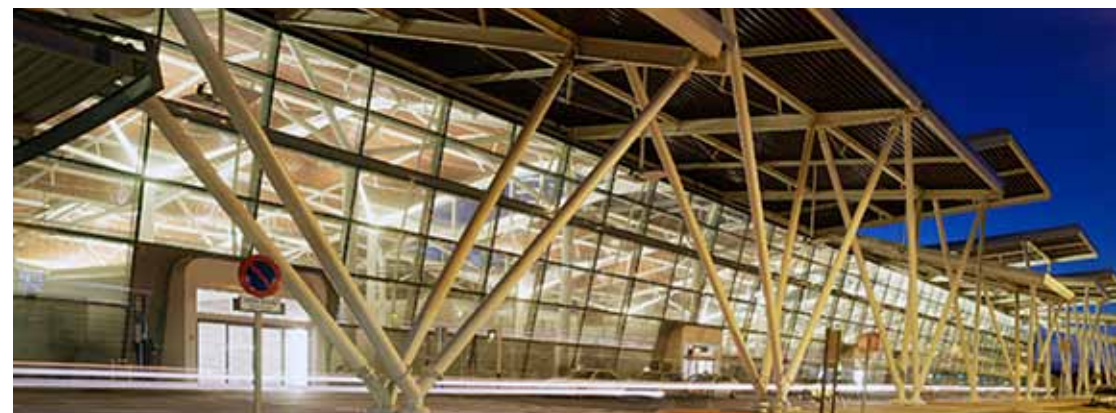
Aena ejecutó inversiones en 2010 por un montante total de **1.732,3 millones de euros**, lo que supone un 100,8% sobre el presupuesto de inversión planificada para el ejercicio (1.718 millones €).

INVERSIÓN EJECUTADA 2000-2010 (DATOS EN MILLONES DE €)

Periodo	Total	Media Anual
2000-2010	17.210,9	1.564,6
2000-2003	4.289,3	1.072,3
2004-2008	9.426,7	1.885,3

En el año 2010 ha culminado el mayor ciclo inversor de la historia de Aena, con una inversión total de más de 17.000 millones € iniciada en el año 2000.

Las circunstancias actuales, de crisis económica, exigen una asignación de los recursos económicos lo más racional y priorizada posible, aprovechando la gran capacidad aeroportuaria disponible.



Aeropuerto de Zaragoza

Aspecto clave:

- El Plan de Austeridad de Aena, gestado durante el 2009 y de aplicación en el 2010 permitirá una reducción de la deuda acumulada al final del 2014 de 2.273 millones €, un 14,8% menos de deuda que la prevista en el actual PAP 2010-2013.



Nuevos criterios de inversión: racionalizar, priorizar y rentabilizar/optimar la capacidad

La previsión de inversiones 2011 se orienta hacia el aumento de la capacidad y la mejora de la operatividad:

16 edificios terminales (nuevos edificios o ampliaciones): Aeropuertos de Barcelona-El Prat, Tenerife Norte, Valladolid, Córdoba, Asturias, Ibiza, Gran Canaria, Vigo, Murcia-San Javier, Valencia, La Palma, Santiago, Alicante, Tenerife Sur, Bilbao y Sabadell.

Datos relevantes

De acuerdo con los nuevos criterios de inversión, las actuaciones inversoras están orientadas hacia la racionalización, priorización y optimización de la capacidad disponible.

El presupuesto de inversión de Aena previsto para el año 2011 asciende a 1.203,2 millones €, que supone una reducción del 30,5% sobre la inversión ejecutada en 2010.

Destaca la puesta en servicio en 2011 del nuevo edificio terminal del Aeropuerto de Alicante (23 marzo), de la nueva área terminal del Aeropuerto de Santiago y de la nueva área terminal del Aeropuerto de La Palma.



Aeropuerto de Madrid-Barajas



6 Pistas de Vuelos (nuevas pistas o ampliaciones): Aeropuertos de Ibiza, Málaga-Costa del Sol, A Coruña, Murcia-San Javier (18 marzo), Logroño-Agoncillo y Córdoba.

8 ILS - Sistemas de Ayuda al Aterrizaje por Instrumentos (Aumentos de categoría, nuevas instalaciones o reposición de equipamientos): Aeropuertos de Málaga-Costa del Sol, Logroño-Agoncillo, Murcia-San Javier, Tenerife Sur, Salamanca, Vitoria, Bilbao o Zaragoza.

El Plan de Infraestructuras y Transporte (PEIT) establece, entre sus directrices para el transporte aéreo, el impulso a la expansión internacional de equipos, servicios y sistemas de

navegación aérea españoles dentro de la Iniciativa de la Unión Europea para la creación del Cielo Único Europeo y sus programas estratégicos asociados, como la iniciativa de SESAR, potenciando el actual liderazgo tecnológico de Aena en las correspondientes áreas, para lo que se fomentará la participación española en los proyectos de innovación tecnológica en materia de navegación por satélite (EGNOS o Galileo), así como en sistemas expertos de control de tráfico aéreo dentro de la iniciativa SESAR.

Cielo Único Europeo

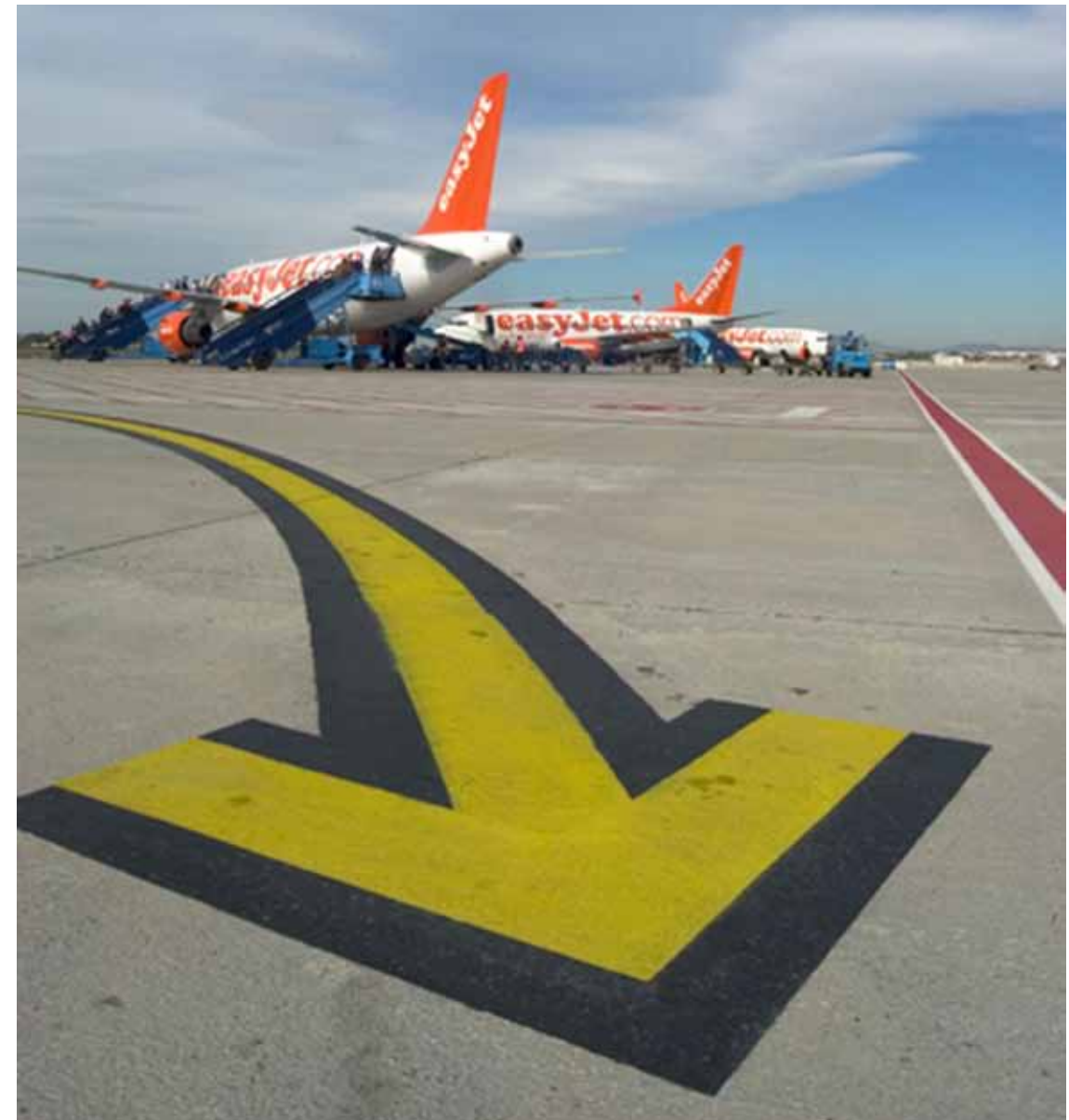


Navegación Aérea



Aspecto clave:

- Aena ejecutó inversiones en 2010 por un montante total de 1.732,3 millones de euros
- Aena volverá a beneficios en 2014, tres años antes de lo previsto inicialmente (en 2017)
- La deuda de Aena evolucionará a la baja desde 2012, también tres años antes de lo previsto, gracias al importante esfuerzo que se está haciendo en materia de reducción de pérdidas, incremento de los ingresos y mejora de la eficiencia y de la productividad.



El PEIT establece directrices para el transporte aéreo